

PROJEKT STAŁEJ ORGANIZACJI RUCHU

OBIEKT: ROZBUDOWA DROGI WOJEWÓDZKIEJ NR 305 NA ODCINKU OD
MOSTU NA POŁUDNIOWYM KANALE OBRY DO M. MOCHY

INWESTOR: WIELKOPOLSKI ZARZĄD DRÓG WOJEWÓDZKICH
UL. WILCZAK 51, 61-623 POZNAŃ

UMOWA: 567/68.15/14

WYKONAWCA: Augmen Consulting Group Sp.J. z siedzibą w Zielonej Górze przy ul. Sulechowskiej 8.

EGZ. NR **5**

	Imię i nazwisko	Data	Podpis
Projektowant:	mgr inż. Mateusz Mokwiński	11.2015	

Zielona Góra, 11.2015r.

ZAWARTOŚĆ OPRACOWANIA DO PROJEKTU STAŁEJ ORGANIZACJI RUCHU

**ROZBUDOWA DROGI WOJEWÓDZKIEJ NR 305 NA ODCINKU OD MOSTU NA
POŁUDNIOWYM KANALE OBRY DO M. MOCHY „**

ZATWIERDZENIE PROJEKTU ORGANIZACJI RUCHU

OPINIE

"ROZBUDOWA DROGI WOJEWÓDZKIEJ NR 305 NA ODCINKU OD MOSTU NA POŁUDNIOWYM KANALE OBRY DO M.
MOCHY „

URZĄD GMINY
64-234 Przemęt, ul. Jagiellońska 8
tel. 065 549-60-71, fax 065 549-60-77



RI.7226.22.2015

Przemęt, 14.08.2015



**Augmen Consulting
Group Spółka Jawna**
ul. Wrocławska 5A
65-427 Zielona Góra

Urząd Gminy w Przemęcie w odpowiedzi na pismo z dnia 3 sierpnia 2015 roku nr ACG/WZDW/DW/305/43/2014 dotyczące zaopiniowania projektu docelowej organizacji ruchu na drodze wojewódzkiej nr 305 w miejscowości Mochy, uprzejmie informuje że, **zatwierdza** bez uwag przedstawiony projekt docelowej organizacji ruchu na drodze wojewódzkiej nr 305 w miejscowości Mochy zgodnie z załączoną dokumentacją.

WÓJT
mgr inż. Dorota Gorzelnik

Załączniki:

1. Jeden egzemplarz projektu.

Pismo pocztą listem poleconym

Autor pisma: Eugeniusz Marach
tel.: (065) 549-60-71 wew. 43 pok. nr 16
e-mail: urząd@przemet.pl



Adres do korespondencji:
Urząd Gminy Przemęt
ul. Jagiellońska 8
64-234 Przemęt
powiat włoszyski

Telefony:
65 / 549 60 71
65 / 549 60 72
65 / 549 60 73
fax: 65 / 549 69 77

Kontakt:
e-mail: urząd@przemet.pl
esp: <http://esp.przemet.pl/>
<http://www.przemet.pl>
<http://bip.przemet.pl/przemet/>

Godziny pracy Urzędu:
Poniedziałek 7:30 – 17:00
Środa 7:30 – 15:30
Wtorek, Czwartek, Piątek 7:30 – 15:00
Dyżury wójta:
Poniedziałek 9:00 – 13:00

Numer konta Gminy Przemęt: 83 8669 0001 0042 0000 2000 0038 Bank Spółdzielczy Wschowa o/ Przemęt
Gmina Przemęt – NIP 923-16-51-446 – REGON 411050793



**"ROZBUDOWA DROGI WOJEWÓDZKIEJ NR 305 NA ODCINKU OD MOSTU NA POŁUDNIOWYM KANALE OBRY DO M.
MOCHY „**



KOMENDA POWIATOWA POLICJI
W WOLSZTYNIE
WYDZIAŁ RUCHU DROGOWEGO
ul. Dworcowa 1 64-200 Wolsztyn
tel.(068)347-52-60
R-PH- pro/15



Wolsztyn, dnia 01.09.2015r.

Augment Consulting Group sp. J.
ul. Wrocławska 5 A
65-427 Zielona Góra

W załączeniu przesyłam zatwierdzony projekt tymczasowej organizacji ruchu dot.
przyłącza gazowego do budynku mieszkalnego w Chobienicach.

Wyk. w 2 egz.
Egz. nr 1- adresat
Egz. nr 2- a/a

NACZELNIK
WYDZIAŁU RUCHU DROGOWEGO
KPP w Wolsztynie
asp. szt. Piotr Horowski



KOMENDA WOJEWÓDZKA POLICJI
W POZNANIU

WYDZIAŁ RUCHU DROGOWEGO
l.dz. R-Z-I-CG-5321/W/778/2015



Poznań, dnia 10 sierpnia 2015 roku

Augmen Consulting Group sp. j.
ul. Wrocławska 5A
65-427 Zielona Góra

OPINIA

dot. rozbudowy drogi wojewódzkiej nr 305, na odc. od mostu na południowym kanale Obry do m. Mochy

Odpowiadając na pismo l.dz. ACG/WZDW/DW 305/43/2014 informuję, że na podstawie § 7 ust. 2 pkt 1 rozporządzenia Ministra Infrastruktury z dnia 23 września 2003 r. w sprawie szczegółowych warunków zarządzania ruchem na drogach oraz wykonywania nadzoru nad tym zarządzeniem (Dz. U. nr 177, poz. 1729), **opiniuję pozytywnie** przedłożony **projekt docelowej organizacji ruchu**.

Do projektu wnoszę poniższą uwagę:

- wprowadzający organizację ruchu, powołując na l.dz. zawartą w nagłówku opinii, zawiadomi WRD KWP w Poznaniu oraz KMP/KPP właściwą miejscowo o terminie jej wprowadzenia, co najmniej na 7 dni przed dniem wprowadzenia organizacji ruchu.

Dane teleadresowe:

- WRD KWP w Poznaniu – 60-844 Poznań, ul. Kochanowskiego 2a, email: naczelnik.wrd@po.policja.gov.pl, faks nr 61 841 40 69,
- KMP/ KPP woj. wielkopolskiego – dane teleadresowe przedstawione zostały na stronie www.bip.poznan.kwp.policja.gov.pl – w „Menu przedmiotowym” w zakładce „Jednostki” (siódma zakładka od góry).

WIELKOPOLSKI KOMENDANT WOJEWÓDZKI POLICJI
z up. NACZELNIK
WYDZIAŁ RUCHU DROGOWEGO
mgr insp. Stanisław Małecki

wyk. 2 egz.
1 adresat
2 a/a
CG/CG

POWIATOWY ZARZĄD DRÓG
w WOLSZTYNIE
ul. Przemysłowa 9, 64-200 Wolsztyn
NIP 923-15-45-460, REGON 411141403
tel./fax: 68 347 16 70

Wolsztyn, dnia 03-09-2015 r.

PZD.5021.108.2015



Augmen Consulting Group Sp. J.
Ul. Wrocławska 5A
65 – 427 Zielona Góra

Powiatowy Zarząd Dróg w Wolsztynie, na podstawie § 7 ust. 2 pkt 4 Rozporządzenia Ministra Infrastruktury z dnia 23 września 2003 r. w sprawie szczegółowych warunków zarządzania ruchem na drogach oraz wykonywania nadzoru nad tym zarządzeniem (Dz. U. Nr 177 poz. 1729) opiniuje z następującymi uwagami:

a) w zakresie skrzyżowania drogi wojewódzkiej nr 305 z drogą powiatową nr 3819P:

- wymalować znaki poziome P-8b (strzałki kierunkowe) dla jadących drogą wojewódzką nr 305 z kierunku m. Wschowa i skręcających w drogę powiatową nr 3819P,
- wymalować znaki poziome P-14 „linia warunkowego zatrzymania złożona z prostokątów” przed przejściem dla pieszych dla jadących drogą powiatową nr 3819P od strony drogi wojewódzkiej nr 305,
- wymalować znaki poziome P-14 „linia warunkowego zatrzymania złożona z prostokątów” przed przejściem dla pieszych dla jadących drogą wojewódzką nr 305 w kierunku m. Wschowa za skrzyżowaniem z drogą powiatową nr 3819P,
- wymalować znaki poziome P-13 „linia warunkowego zatrzymania złożona z trójkątów” przed wjazdem na drogą wojewódzką nr 305 z drogi powiatowej nr 3819P,
- ustawić znaki pionowe C-9 „nakaz jazdy z prawej strony znaku” na wyspie dla jadących drogą powiatową nr 3819P w kierunku skrzyżowania z drogą wojewódzką nr 305,
- ustawić znaki pionowe C-9 „nakaz jazdy z prawej strony znaku” na słupku U-5b na wyspie w ciągu drogi wojewódzkiej nr 305 za skrzyżowaniem z drogą powiatową nr 3819P,

b) w zakresie skrzyżowania drogi wojewódzkiej nr 305 z drogą powiatową nr 3820P:

- wymalować znaki poziome P-13 „linia warunkowego zatrzymania złożona z trójkątów” przed wjazdem na drogą wojewódzką nr 305 z drogi powiatowej nr 3820P,
- ustawić znaki pionowe C-9 „nakaz jazdy z prawej strony znaku” na wyspie dla jadących drogą powiatową nr 3820P w kierunku skrzyżowania z drogą wojewódzką nr 305,
- ustawić znaki pionowe C-9 „nakaz jazdy z prawej strony znaku” na słupku U-5b na wyspie w ciągu drogi wojewódzkiej nr 305 za skrzyżowaniem z drogą powiatową nr 3820P,

c) pozostałe uwagi:

- uzupełnić oznakowanie skrzyżowania drogi wojewódzkiej nr 305 z drogą – dz. nr 1446 o znaki pionowe D-6b „przejście dla pieszych i przejazd dla rowerzystów” oraz znak poziomy P-10 „przejście dla pieszych”,
 - uzupełnić oznakowanie skrzyżowania drogi wojewódzkiej nr 305 z drogą – dz. nr 1452 o znaki pionowe D-6b „przejście dla pieszych i przejazd dla rowerzystów”,
 - uzupełnić oznakowanie skrzyżowania drogi wojewódzkiej nr 305 z drogą – dz. nr 1500 (ul. Polna) o znak pionowy D-6b „przejście dla pieszych i przejazd dla rowerzystów”,
 - uzupełnić oznakowanie skrzyżowania drogi wojewódzkiej nr 305 z drogą – ul. Kościelna o znaki pionowe D-6 „przejście dla pieszych”,
- projekt docelowej organizacji ruchu organizacji ruchu z związku z „Opracowaniem dokumentacji projektowej dla Rozbudowy drogi wojewódzkiej nr 305 na odcinku od mostu na Południowym Kanale Obry do m. Mochy”.

KIEROWNIK
Powiatowego Zarządu Dróg w Wolsztynie
Tadeusz Majchrzak

Sprawę prowadzi: Sławomir Wojtkowiak

I. OPIS TECHNICZNY

1	Podstawa opracowania	9
2	Materiały wyjściowe	9
3	Cel opracowania.....	9
4	Zakres opracowania	9
5	Charakterystyka przedmiotowych ulic	10
6	Opis projektowanych rozwiązań	10
7	Termin wprowadzenia oznakowania.....	28
8	Uwagi końcowe.....	28

II. CZĘŚĆ RYSUNKOWA

Rys. 1	Plan orientacyjny, skala 1:10 000
Rys. 2.1	Plan sytuacyjny SOR, skala 1:500
Rys. 2.1a	Plan sytuacyjny SOR, skala 1:500 -- objazd
Rys. 2.2	Plan sytuacyjny SOR, skala 1:500
Rys. 2.3	Plan sytuacyjny SOR, skala 1:500
Rys. 2.4	Plan sytuacyjny SOR, skala 1:500
Rys. 2.5	Plan sytuacyjny SOR, skala 1:500
Rys. 2.6	Plan sytuacyjny SOR, skala 1:500

OPIS TECHNICZNY

STAŁA ORGANIZACJA RUCHU

Rozbudowa drogi wojewódzkiej nr 305 na odcinku od mostu na południowym kanale Obry do m. Mochy

1 Podstawa opracowania

Umowa z Inwestorem, tj. WIELKOPOLSKIM ZARZĄDEM DRÓG WOJEWÓDZKICH siedzibą w POZNANIU przy ul. WILCZAK 51, nr 567/68.15/14.

2 Materiały wyjściowe

- [1] Mapa sytuacyjno-wysokościowa.
- [2] Inwentaryzacja i pomiary uzupełniające.
- [3] Rozporządzenie Ministra Transportu i Gospodarki Morskiej z dnia 2 marca 1999 r. w sprawie warunków technicznych, jakim powinny odpowiadać drogi publiczne i ich usytuowanie (Dz. U. Nr 43/99, poz. 430 z późniejszymi zmianami).
- [4] Rozporządzenie Ministrów Transportu i Gospodarki Morskiej oraz Spraw Wewnętrznych i Administracji z dnia 31 lipca 2002 r. w sprawie znaków i sygnałów drogowych (Dz. U. Nr 170, poz.1393).
- [5] Rozporządzenie Ministra Infrastruktury z dnia 23 września 2003 r. w sprawie szczegółowych warunków zarządzania ruchem na drogach oraz wykonywania nadzoru nad tym zarządzaniem (Dz. U. Nr 177, poz.1729).
- [6] Rozporządzenie Ministrów Infrastruktury oraz Spraw Wewnętrznych i Administracji z dnia 3 lipca 2003 r. sprawie warunków technicznych dla znaków i sygnałów drogowych (Dz.U. Nr 220, poz. 2181, z późniejszymi zmianami).
- [7] Prawo o ruchu drogowym 20 czerwca 1997 r. (Dz. U. z 2005 r. Nr 108, poz. 908, z późniejszymi zmianami).

3 Cel opracowania

Celem opracowania jest dostosowanie stałej organizacji ruchu w związku z przebudowa drogi wojewódzkiej numer 305 na odcinku od mostu na południowym kanale Obry do miejscowości Mochy.

Projektowana inwestycja dostosuje geometrię przedmiotowej drogi do aktualnych wymogów co zwiększy bezpieczeństwo i płynność ruchu.

4 Zakres opracowania

Zakres inwestycji obejmuje przebudowę drogi wojewódzkiej numer 305 na odcinku od mostu na południowym kanale Obry do miejscowości Mochy
Inwestycja obejmuje wykonanie następujących robót:

- korektę geometrii drogi wojewódzkiej,
- rozbiórkę i budowę mostu na rzece Południowy Kanał Obry;
- budowę tymczasowej drogi na czas rozbiórki i budowy mostu;
- przebudowę istniejących skrzyżowań,
- budowę odwodnienia korpusu drogowego (kanalizacja deszczowa),
- budowę oświetlenia doświetlającego przejścia dla pieszych w terenie zabudowanym,
- przebudowę lub zabezpieczenie kolidujących urządzeń infrastruktury technicznej,
- budowę/przebudowę chodników,
- budowę/przebudowę zatok autobusowych wraz z wiatami przystankowymi,
- budowę/przebudowę zjazdów publicznych oraz indywidualnych,
- przebudowie istniejących rowów drogowych,
- budowie przepustów rurowych pod zjazdami,
- wycięcie drzew oraz zabezpieczenie pozostałych drzew zlokalizowanych w bezpośrednim sąsiedztwie robót

Zakres projektowanej stałej organizacji ruchu obejmuje wprowadzenie oznakowania poziomego i pionowego na całości inwestycji.

Projektowana inwestycja zwiększy bezpieczeństwo i płynność ruchu.

5 Charakterystyka przedmiotowych ulic

Na projektowanym odcinku zastosowano kilometraż zgodny ze stanem faktycznym. Początek inwestycji zlokalizowano ok 300m przed południowym kanałem Obry, a jej koniec na zjeździe z istniejącą drogą gruntową w km 46+729,00.

Podstawowe parametry techniczne drogi wojewódzkiej nr 305 na analizowanym odcinku przyjęte przy opracowaniu projektu są następujące:

- klasa techniczna drogi: zbiorcza (G),
- szerokość nawierzchni: od 6,5 m do 13,5 m,
- prędkość projektowa: 50-70 km/h,
- intensywność obciążenia: KR 4,
- nawierzchnia: bitumiczna
- pobocza: tłuczniowe szerokości 1,25m

6 Opis projektowanych rozwiązań

Trasa wpisana została zgodnie z jej istniejącym przebiegiem przy uwzględnieniu korekty geometrii. Projektowana inwestycja skupia się wyłącznie na poprawie stanu technicznego drogi, sposób użytkowanie terenu nie zmieni się po realizacji inwestycji. Zakłada się brak wzrostu natężenia ruchu.

Na całym rozbudowywanym odcinku droga wojewódzka posiadać będzie szerokość pasa ruchu od 3,25 m do 4 m.

W celu usprawnienia komunikacji na przebudowywanej drodze wprowadzono oznakowanie pionowe i poziome. Znaki zostały zaprojektowane i rozmieszczone zgodnie z Rozporządzeniem Ministra Infrastruktury z dnia 3 lipca 2003r. w sprawie szczegółowych warunków technicznych dla znaków i sygnałów drogowych oraz urządzeń bezpieczeństwa ruchu drogowego i warunków ich umieszczania na drodze.

Oznakowanie pionowe

Stać organizacja ruchu polega na ustawieniu nowych znaków, korekty ustawienia znaków istniejących(z jednoczesną wymianą na nowe) oraz likwidację części znaków. Dokładna ich lokalizacja została wskazana na rysunkach 2.1- 2.6.

Znaki drogowe użyte do oznakowania powinny być formatu średniego. Projektowane oznakowanie pionowe wykonać z folii odbłaskowej typu 2.

Lokalizacja i sposób umieszczania znaków

Wszelkie projektowane elementy organizacji ruchu należy umieszczać zgodnie ze szczegółowymi warunkami technicznymi dla znaków i sygnałów drogowych oraz urządzeń bezpieczeństwa ruchu drogowego i warunków ich umieszczania na drogach. Lokalizację sytuacyjną projektowanych znaków przedstawiono na planach sytuacyjnym nr 2.1-2.6.

Oznakowanie pionowe

Nazwa	Stan	Wielkość	Wymiar	Kilometraż	Szt.
D-46	prj	Średnie	900x420	45+460	1
D-46	prj	Średnie	900x420	45+502	1
D-47	prj	Średnie	900x420	45+474	1
D-47	prj	Średnie	900x420	45+484	1
T-2	przen.	Duże	1006x350	46+699	1

**"ROZBUDOWA DROGI WOJEWÓDZKIEJ NR 305 NA ODCINKU OD MOSTU NA POŁUDNIOWYM KANALE OBRY DO M.
MOCHY „**

Nazwa	Stan	Wielkość	Wymiar	Kilometraż	Szt.
A-30	przen.	Duże	958x847	46+699	1
T-13	przen.	Duże	900x1125	46+699	1
T-0	prj	Duże	1155x386	45+248	1
C-16	prj	Małe	600x600	45+248	1
C-13 a/1 6a	prj	Małe	600x600	45+248	1
C-13/16	prj	Małe	600x600	45+248	1
C-13 a/1 6a	prj	Małe	600x600	45+201	1
C-13/16	prj	Małe	600x600	45+201	1
C-13a	prj	Małe	600x600	46+653	1
C-13/16	prj	Małe	600x600	46+653	1
C-13/16	prj	Małe	600x600	45+509	1
C-13/16	prj	Małe	600x600	45+479	1
C-13/16	prj	Małe	600x600	45+143	1
C-13/16	prj	Małe	600x600	45+123	1
C-13/16	prj	Małe	600x600	44+873	1
C-13/16	prj	Małe	600x600	44+850	1
C-13/16	prj	Małe	600x600	44+330	1
C-13	prj	Małe	600x600	44+322	1
C-13/16	prj	Małe	600x600	44+690	1
C-13/16	prj	Małe	600x600	44+717	1
D-6	prj	Duże	900x900	44+728	1
D-6	prj	Duże	900x900	44+721	1
C-13a	prj	Duże	900x900	43+120	1
B-25	prj	Duże	900x900	43+120	1
B-27	prj	Duże	900x900	43+119	1
B-27	prj	Duże	900x900	44+130	1
B-25	prj	Duże	900x900	44+130	1
B-33	prj	Duże	900x900	46+630	1
T-0	prj	Duże	1155x386	45+215	1
C-16	prj	Duże	900x900	45+215	1
C-13/16	prj	Małe	600x600	45+381	1
C-13 a/1 6a	prj	Małe	600x600	45+381	1
C-13/16	prj	Małe	600x600	45+381	1
C-13 a/1 6a	prj	Małe	600x600	45+381	1
D-6	prj	Duże	900x900	45+458	1
T-27	prj	Duże	900x900	45+458	1
C-13/16	prj	Małe	600x600	45+463	1
C-13 a/1 6a	prj	Małe	600x600	45+463	1
C-13/16	prj	Małe	600x600	45+463	1
C-13 a/1 6a	prj	Małe	600x600	45+463	1
C-13/16	prj	Małe	600x600	45+050	1
C-13 a/1 6a	prj	Małe	600x600	45+050	1

**"ROZBUDOWA DROGI WOJEWÓDZKIEJ NR 305 NA ODCINKU OD MOSTU NA POŁUDNIOWYM KANALE OBRY DO M.
MOCHY „**

Nazwa	Stan	Wielkość	Wymiar	Kilometraż	Szt.
C-13/16	prj	Małe	600x600	45+050	1
C-13 a/1 6a	prj	Małe	600x600	45+050	1
D-1	prj	Średnie	832x832	44+972	1
C-13/16	prj	Małe	600x600	44+982	1
C-13 a/1 6a	prj	Małe	600x600	44+982	1
C-13/16	prj	Małe	600x600	44+982	1
C-13 a/1 6a	prj	Małe	600x600	44+982	1
A-30	prj	Duże	958x847	43+950	1
A-32	prj	Duże	958x847	43+607	1
A-32	prj	Duże	958x847	43+239	1
B-42	prj	Duże	900x900	43+218	1
B-33	prj	Duże	900x900	43+632	1
B-33	prj	Duże	900x900	43+220	1
D-42	ist	Duże	1800x1050	46+662	1
T-27	prj	Duże	900x900	45+451	1
A-29	prj	Duże	958x847	45+317	1
B-33	prj	Duże	900x900	45+209	1
T-6d	prj	Duże	600x600	45+173	1
D-6	prj	Duże	900x900	45+173	1
T-6d	prj	Duże	600x600	45+125	1
B-33	prj	Duże	900x900	45+075	1
B-33	prj	Duże	900x900	44+968	1
B-33	prj	Duże	900x900	44+948	1
B-33	prj	Duże	900x900	44+870	1
B-33	prj	Duże	900x900	44+837	1
B-33	prj	Duże	900x900	44+733	1
B-33	prj	Duże	900x900	44+681	1
B-33	prj	Duże	900x900	43+483	1
B-33	prj	Duże	900x900	43+820	1
T-0	prj	Duże	814x290	43+120	1
T-0	prj	Duże	814x290	43+870	1
D-6	prj	Duże	900x900	45+095	1
T-27	prj	Duże	900x900	45+095	1
D-6	prj	Duże	900x900	45+089	1
T-27	prj	Duże	900x900	45+089	1
C-9	prj	Średnie	800x800	45+188	1
C-9	prj	Średnie	800x800	45+067	1
D-1	prj	Średnie	832x832	44+912	1
A-7	prj	Duże	958x846	44+859	1
D-6	prj	Duże	900x900	44+859	1
D-6b	prj	Duże	900x900	44+712	1
A-24	prj	Duże	958x847	43+611	1
A-24	prj	Duże	958x847	43+975	1
A-16	prj	Duże	958x847	43+975	1
C-9	prj	Duże	900x900	46+185	1
C-9	prj	Duże	900x900	43+861	1
D-6b	prj	Duże	900x900	43+879	1
D-6b	prj	Duże	900x900	43+870	1
C-13	prj	Duże	900x900	43+870	1
A-16	prj	Duże	958x847	43+611	1
A-30	prj	Duże	958x847	43+693	1

"ROZBUDOWA DROGI WOJEWÓDZKIEJ NR 305 NA ODCINKU OD MOSTU NA POŁUDNIOWYM KANALE OBRY DO M. MOCHY „

Nazwa	Stan	Wielkość	Wymiar	Kilometraż	Szt.
D-42	prj	Duże	1800x1050	43+789	1
T-3	prj	Duże	896x330	43+673	1
A-4	prj	Duże	958x847	43+673	1
B-34	prj	Duże	900x900	43+482	1
A-17	ist	Duże	958x847	45+317	1
A-29	prj	Średnie	821x726	45+555	1
C-9	prj	Średnie	800x800	46+162	1
C-9	prj	Duże	900x900	43+885	1
T-0	prj	Duże	1535x549	43+447	1
B-36	prj	Duże	900x900	43+447	1
T-0	prj	Duże	1535x549	43+346	1
B-36	prj	Duże	900x900	43+346	1
C-13	prj	Duże	900x900	43+120	1
A-16	prj	Duże	958x847	46+564	1
B-27	prj	Duże	900x900	46+290	1
B-25	prj	Duże	900x900	46+290	1
A-16	prj	Duże	958x847	46+360	1
B-27	prj	Duże	900x900	46+070	1
B-25	prj	Duże	900x900	46+070	1
A-30	prj	Duże	958x847	46+050	1
E-15b	prj	Duże	600x250	45+224	1
A-23	ist	Duże	958x847	45+190	1
B-33	lkw	Duże	990x990	45+209	1
T-6b	prj	Duże	600x600	45+215	1
D-1	prj	Duże	1248x1248	45+215	1
T-6b	prj	Duże	600x600	45+074	1
D-1	prj	Duże	1248x1248	45+074	1
D-6b	prj	Duże	900x900	44+870	1
D-15	ist	Duże	900x1125	43+150	1
E-2a	prj	Duże	4060x1178	45+165	1
E-2a	prj	Duże	4060x1178	45+125	1
D-43	ist	Duże	1800x1050	46+663	1
A-30	przen.	Duże	958x847	45+562	1
T-13	przen.	Duże	900x1125	45+562	1
E-2a	prj	Duże	3961x1648	45+152	1
E-15b	prj	Duże	600x250	45+110	1
A-4	prj	Duże	958x847	43+673	1
F-4	prj	Duże	2254x500	43+433	1
F-4	prj	Duże	2254x500	43+378	1
A-7	prj	Duże	958x846	44+965	1
A-22	istniejące	Duże	958x847	45+723	1
A-3	istniejące	Duże	958x847	45+723	1
B-34	lkw	Duże	990x990	45+736	1
B-33	lkw	Duże	990x990	45+749	1
D-6	do likwidacji	Duże	990x990	45+637	1
D-6	do likwidacji	Duże	990x990	45+643	1
A-17	istniejące	Duże	958x847	45+555	1
A-29	do likwidacji	Duże	1054x932	45+604	1
T-2	do przen.	Duże	1029x350	45+562	1
B-33	lkw	Duże	990x990	45+501	1
A-16	lkw	Duże	1054x932	45+479	1
B-33	lkw	Duże	990x990	45+479	1
D-6	do likwidacji	Duże	990x990	45+425	1
T-27	do likwidacji	Duże	990x990	45+425	1
D-6	do likwidacji	Duże	990x990	45+411	1
T-27	do likwidacji	Duże	990x990	45+411	1
A-16	ist	Duże	958x847	45+347	1
D-6	do likwidacji	Duże	990x990	45+061	1
T-27	do likwidacji	Duże	990x990	45+061	1

"ROZBUDOWA DROGI WOJEWÓDZKIEJ NR 305 NA ODCINKU OD MOSTU NA POŁUDNIOWYM KANALE OBRY DO M. MOCHY „

Nazwa	Stan	Wielkość	Wymiar	Kilometraż	Szt.
D-6	do likwidacji	Duże	990x990	45+051	1
T-27	do likwidacji	Duże	990x990	45+051	1
D-15	do likwidacji	Duże	990x1238	45+078	1
E-2a	istniejące	Duże	4060x1648	45+073	1
A-4	lkw	Duże	1054x932	44+197	1
T-4	lkw	Duże	683x385	44+197	1
A-3	lkw	Duże	1054x932	44+153	1
T-3	lkw	Duże	985x363	44+153	1
A-18b	istniejące	Duże	958x847	43+731	1
A-11	do likwidacji	Duże	1054x932	43+568	1
A-18b	istniejące	Duże	958x847	43+536	1
T-3	istniejące	Duże	896x330	43+536	1
A-18b	istniejące	Duże	958x847	43+535	1
T-2	istniejące	Duże	1019x350	43+535	1
B-34	do likwidacji	Duże	990x990	43+482	1
B-33	lkw	Duże	990x990	43+483	1
B-18	do likwidacji	Duże	990x990	43+419	1
B-18	do likwidacji	Duże	990x990	43+392	1
A-11	do likwidacji	Duże	1054x932	43+188	1
B-34	lkw	Duże	990x990	43+185	1
A-3	istniejące	Duże	958x847	43+164	1
T-3	istniejące	Duże	896x330	43+164	1
D-1	projektowane	Duże	1248x1248	44+912	1
D-1	projektowane	Duże	1248x1248	44+812	1
D-1	projektowane	Duże	1248x1248	44+759	1
D-1	projektowane	Duże	1248x1248	44+655	1
D-43	prj	Duże	1800x1050	43+789	1
E-18a	istniejące	Duże	1000x530	43+588	1
A-7	projektowane	Duże	958x846	44+701	1
A-7	projektowane	Duże	958x846	45+125	1
A-7	projektowane	Duże	958x846	45+173	1
D-6	projektowane	Duże	900x900	45+451	1
A-7	projektowane	Duże	958x846	45+777	1
D-6	projektowane	Duże	900x900	46+458	1
D-6	projektowane	Duże	900x900	46+467	1
A-30	projektowane	Duże	958x847	46+330	1
D-15	projektowane	Duże	900x1125	45+414	1
D-6	projektowane	Duże	900x900	45+187	1
D-6	projektowane	Duże	900x900	45+182	1
D-6	projektowane	Duże	900x900	45+159	1
D-6b	projektowane	Duże	900x900	45+142	1
D-6b	projektowane	Duże	900x900	45+127	1
D-15	projektowane	Duże	900x1125	45+009	1
D-15	projektowane	Duże	900x1125	44+779	1
D-6b	projektowane	Duże	900x900	44+707	1
D-43	do likwidacji	Duże	1980x1155	43+937	1
D-42	do likwidacji	Duże	1980x1155	43+937	1
C-13	projektowane	Duże	900x900	43+881	1
C-13a	projektowane	Duże	900x900	43+874	1
C-13a	prj	Duże	900x900	43+878	1
E-17a	istniejące	Duże	1000x530	43+588	1
B-33	projektowane	Duże	900x900	43+142	1
A-4	projektowane	Duże	958x847	43+119	1
					210

Znaki: A-7, B-20, D-6, D6a, D6b, T-27 zaprojektować z folii typu III.
 Znaki C-13, C13a, C13/16, C13a/16a - z grupy wielkości mini tj. MI.
 Ze względu na zaprojektowanie zatoki autobusowej bezpośrednio przed szkołą nie ma konieczności przepuszczania dzieci na drugą stronę jezdni co pozawala na likwidację

istniejącego oznakowania pionowego w postaci D6 oraz T27 oraz słupów sygnalizacji wzbudzanej.

Znaki C-9 wraz ze słupkami U-5c lub U-6a zaprojektowano jako znaki aktywne zasilane z sieci NN.

Na łuku poziomym w km 43+250 zastosować znaki aktywne U-3e.

Sygnalizacja przy obiekcie szkolnym do zachowania i przesunięcia w nową lokalizację przejścia P-10.

Na całości opracowania w terenie zabudowanym obowiązuje ograniczenie prędkości do 50 km/h co jest podyktowane zapisami z decyzji środowiskowej nr 1/2012 z dnia 08.02.2012r. nr RNP 6220.1.2011 - pkt. 2 pkt. 17.

Sposób umieszczania znaków

Znaki umocowuje się na konstrukcjach wsporczych, tj. słupkach, wykonanych z materiałów trwałych, z wyjątkiem betonu. Dopuszcza się też do umieszczania znaków wykorzystywanie słupów linii telekomunikacyjnych, latarni, słupów trakcyjnych i masztów sygnalizatorów oraz ścian budynków i elementów konstrukcyjnych obiektów inżynierskich. Słupki konstrukcji wsporczych powinny mieć przekrój kołowy lub eliptyczny.

Następny znak powinien być umieszczony za poprzedzającym w odległości co najmniej:

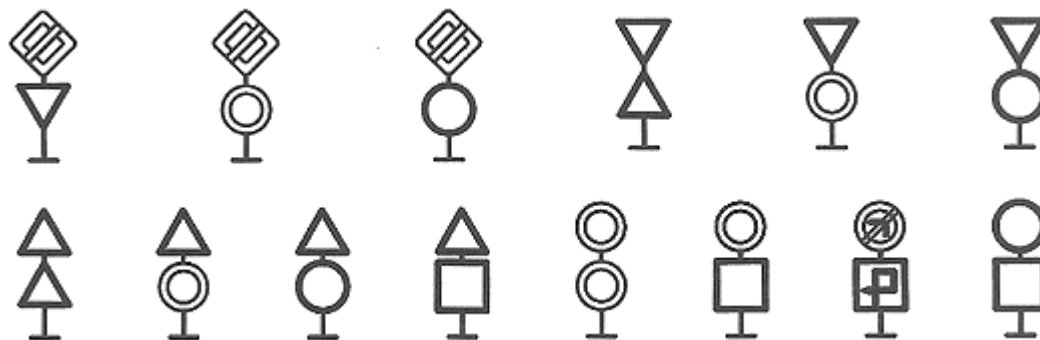
- 20 m na drogach o dopuszczalnej prędkości powyżej 60 km/h,
- 10 m na pozostałych drogach.

Jeżeli ze względów lokalnych istnieje konieczność zastosowania dwóch lub trzech znaków na jednym słupku lub wysięgniku, można je umieszczać w układzie pionowym lub poziomym.

Dopuszczalne sposoby rozmieszczenia znaków pokazano na poniższych rysunkach (1-5)

Tarcze znaków powinny być odchylone w poziomie od linii prostopadłej do osi jezdni.

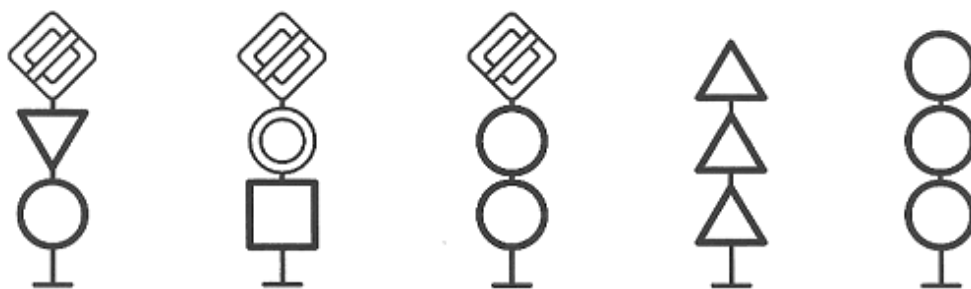
Odchylenie tarczy znaków powinno wynosić około 5° w kierunku jezdni. Jeśli znaki umieszczone są na łukach poziomych, odchylenie tarczy znaku należy skorygować zależnie od wielkości promienia oraz od jego kierunku. Zasady odchylenia tarczy znaku pokazano na rys. 5.



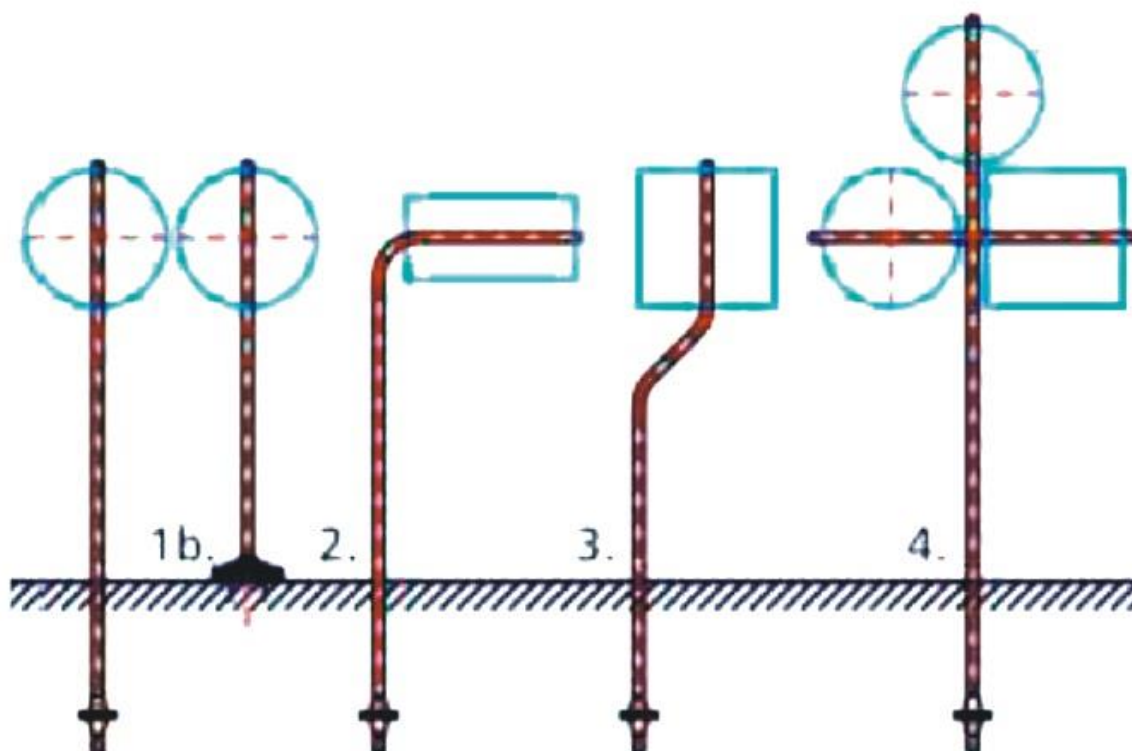
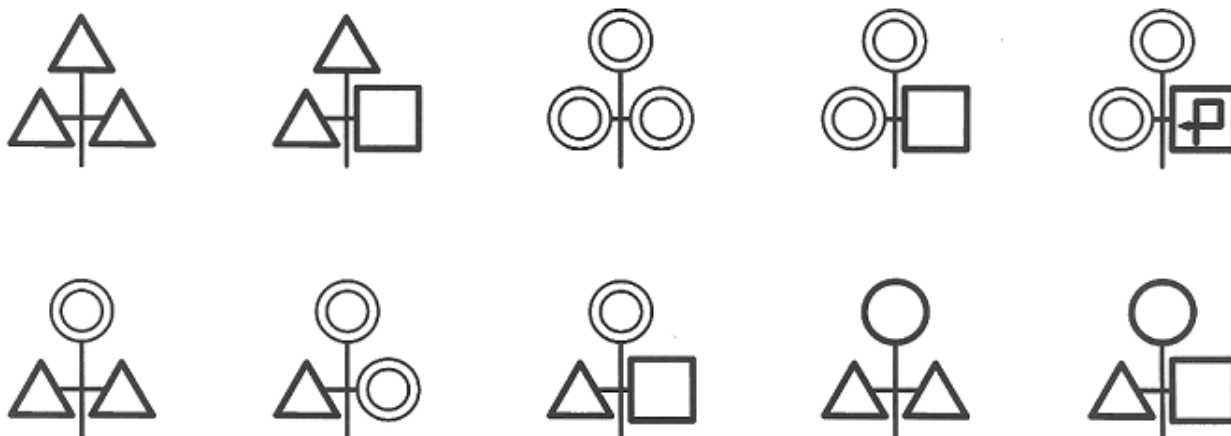
Rys. 1. Sposoby umieszczania dwóch znaków w układzie pionowym



Rys. 2. Sposoby umieszczania dwóch znaków w układzie poziomym

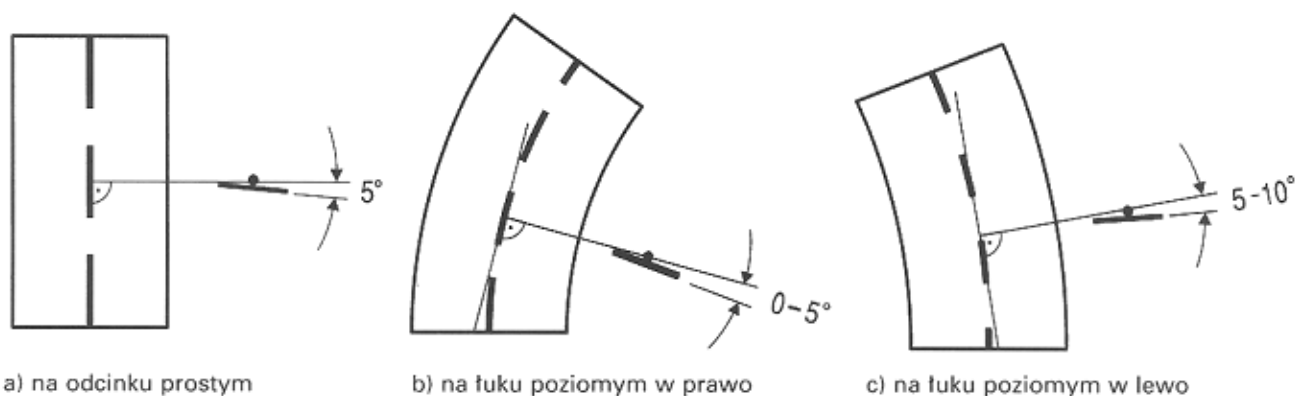


Rys. 3. Sposoby umieszczania trzech znaków w układzie pionowym



W przypadku umieszczania znaków na wysięgniku zastosować słupki o średnicy minimum $\varnothing 70$ mm - schemat 2 lub 3 tak aby omijać skrajnię ścieżki rowerowej o wymagane minimum 25 cm.

Rys. 4. Sposoby umieszczania trzech znaków w układzie mieszanym



Rys. 5. Odchylenie poziome tarczy znaku

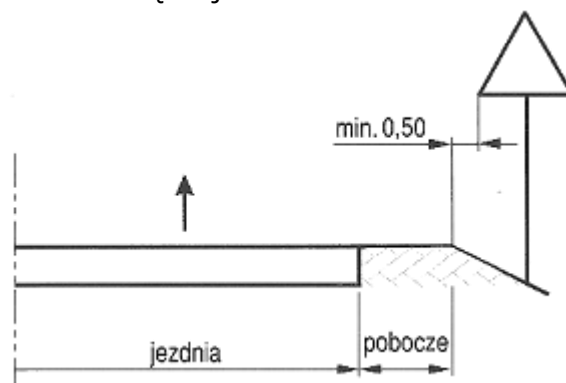
Odległość znaków od jezdni oraz wysokość ich umieszczania

Znaki na drogach z poboczem należy umieszczać tak, aby odległość znaku od krawędzi korony drogi była nie mniejsza niż 0,5 m (rys. 4 lit. a). W przypadku gdy warunki terenowe nie pozwalają na umieszczenie znaku poza koroną drogi, znak powinien być umieszczony:

- a) na drogach z poboczami gruntowymi - na poboczu w odległości nie mniejszej niż 0,50 m od krawędzi jezdni,
- b) na drogach z poboczami o nawierzchni twardej (z pasami awaryjnego postoju) - w odległości nie mniejszej niż 0,50 m od krawędzi pobocza bitumicznego.

W przypadku szerokiego nasypu znaki można umieszczać w koronie drogi w odległości nie większej niż 5 m od krawędzi jezdni.

Rys. 4. Odległość znaków od krawędzi jezdni:



a) na drodze

Odległość znaku od jezdni mierzy się w poziomie od krawędzi jezdni (wystający krawężnik drogowy typu miejskiego wlicza się do chodnika) do najbliższego skrajnego punktu tarczy znaku (trójkąta, koła, kwadratu, prostokąta) lub tablicy (rys. 4).

Odległości znaków od krawędzi jezdni pokazane na rys. 4 powinny być zachowane również w stosunku do znaków, np. nakazu lub drogowskazów w kształcie strzały, które mogą być umieszczane równolegle do krawędzi jezdni. Odległość mierzy się wówczas do powierzchni czołowej znaku lub jego krawędzi w miejscu najbliższym jezdni.

Wysokość umieszczenia znaku powinna być dostosowana do rodzaju drogi oraz konkretnego miejsca na drodze. Jedną z zasadniczych okoliczności, które należy uwzględniać, jest ruch pieszych, dla których znak zbyt nisko ustawiony może stanowić istotną przeszkodę.

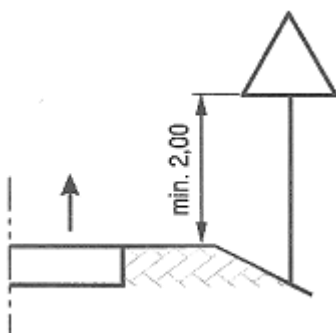
Wysokość umieszczania znaków (dolnej krawędzi lub najniżej położonego jej punktu) pokazano na rysunku 5. Wysokości te nie dotyczą znaków umieszczanych przez policję w związku z zabezpieczeniem miejsca wypadku drogowego, które mogą być umieszczane w poziomie nawierzchni jezdni.

Jeśli na jednym słupku umieszczone są dwa znaki kategorii A, B, C, D lub F, to dolna krawędź niżej położonego znaku znajduje się na wysokości podanej w tabeli 1.11.

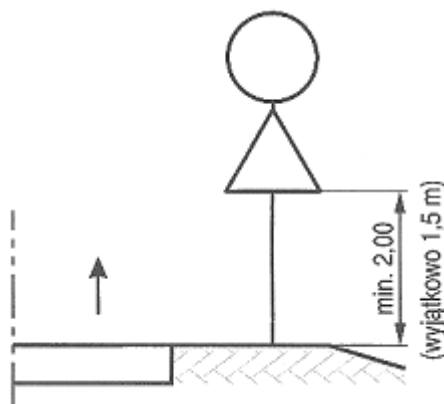
Przy ustalaniu wysokości umieszczenia znaku poza obszarami zabudowanymi oraz w obszarach zabudowanych na drogach niebędących ulicami uwzględnia się dolną krawędź tabliczki znajdującej się pod znakiem. Znaki umieszczane na zaporze lub za zaporą i na tablicach prowadzących nie mogą być umieszczone niżej niż górna krawędź zapory lub tablicy.

Wysokość umieszczenia dużych drogowych znaków w kształcie strzały (E-3) powinna być tak dobrana, aby zapewnić jak najlepszą widoczność drogowego znaku, nie pogarszając warunków widoczności na skrzyżowaniu.

Rys. 5. Wysokość umieszczenia znaków:



a) kategorii A, B, C, D, F, G na drogach



g) dwóch na jednym słupku na drogach innych niż ulice

Tabela 1.11. Wysokość umieszczania znaków

Kategorie znaków	Wysokość umieszczenia znaku [m]	
	poza obszarami zabudowanymi	w obszarach zabudowanych
A - ostrzegawcze B - zakazu 2) C - nakazu D - informacyjne F - uzupełniające 1) G - dodatkowe przed przejazdami kolejowymi 4)	min. 2,00 (min. 1,50) 6)	min. 2,00 (2,20) 7)

**"ROZBUDOWA DROGI WOJEWÓDZKIEJ NR 305 NA ODCINKU OD MOSTU NA POŁUDNIOWYM KANALE OBRY DO M.
MOCHY "**

E - tablice przeddrogowskazowe E-1 - drogowskazy tablicowe E-2 - tablice szlaków drogowych E-14	min. 1,00	min. 2,00 (2,20) 7) (min. 1,00) 9
E - znaki szlaku drogowego E-15, E-16 - tablice kierunkowe E-13 - tablice miejscowości E-17a, E-18a - drogowskazy w kształcie strzały - małe E-4 - drogowskazy do obiektu E-5 - E-12, E-19a ÷ E-22	min. 2,00	min. 2,00 (2,20) 7) - 2,50
E - drogowskazy w kształcie strzały - duże	min. 0,70	min. 0,70
Znaki umieszczone nad jezdnią 2)	min. 5,00	min. 5,00
Znaki umieszczone na lub za urządzeniami bezpieczeństwa ruchu 2)	0,90-1,20	0,90-1,20

- 1) Z wyjątkiem znaków F-11 (5,00 m) i F-14a, b, c (0,50 m).
- 2) Z wyjątkiem znaków umieszczonych na elementach konstrukcji obiektów inżynierskich o obniżonej skrajni.
- 3) Znaki E-4, E-17a, E-18a, E-19a nie występują na autostradach i drogach ekspresowych.
- 4) Z wyjątkiem znaków G-1 (1, 00 m - na ulicach; 0, 50 m - na pozostałych drogach).
- 5) Dla znaków umieszczanych w pasie zieleni poza chodnikiem lub na poboczu.
- 6) Dla kilku znaków umieszczanych na jednej konstrukcji wsporczej przy braku ruchu pieszego.
- 7) W przypadku umieszczenia znaku na chodniku.

Znaki z grupy C typu C13, C13a, C16/13; C16a/C13a ze względu na nagromadzenie w miejscach kolizyjnych zaprojektowano jako małe.

[illegible]

"ROZBUDOWA DROGI WOJEWÓDZKIEJ NR 305 NA ODCINKU OD MOSTU NA POŁUDNIOWYM KANALE OBRY DO M. MOCHY."

[illegible]

"ROZBUDOWA DROGI WOJEWÓDZKIEJ NR 305 NA ODCINKU OD MOSTU NA POŁUDNIOWYM KANALE OBRY DO M. MOCHY."

[illegible]

"ROZBUDOWA DROGI WOJEWÓDZKIEJ NR 305 NA ODCINKU OD MOSTU NA POŁUDNIOWYM KANALE OBRY DO M. MOCHY "

Nazwa	Stan	Szt.
Słupek	Projektowane	1
Słupek	Projektowane	1
Słupek	Projektowane	1
Słupek	Projektowane	1
Słupek	Projektowane	1
Słupek	Do likwidacji	1
Słupek	Do likwidacji	1
Słupek	Projektowane	1
Słupek	Projektowane	1
Słupek	Projektowane	1
Słupek	Istniejące	1
Słupek	Projektowane	1
Słupek	Projektowane	1
		155

Oznakowanie poziome

Projektowane oznakowanie poziome należy wykonać jako malowanie grubowarstwowe koloru białego (żółtego) zgodnie z rozwiązaniem przedstawionym na planach sytuacyjnym nr 2.1-2.6

Oznakowanie poziome powinno charakteryzować się głównie dobrą widocznością w ciągu całej doby, a także:

- wysokim współczynnikiem odbłaskowości, również w warunkach dużej wilgotności, np. podczas opadów deszczu,
- zachowaniem minimalnych parametrów odbłaskowości w całym okresie użytkowania,
- odpowiednią szorstkością zbliżoną do szorstkości nawierzchni, na której są umieszczone,
- odpowiednim okresem trwałości,
- odpornością na ścieranie i zabrudzenie,
- szybką metodą aplikacji, uwzględniającą również wymogi ekologiczne.

Do oznakowania poziomego można stosować tylko materiały atestowane. Badania jakości materiałów do oznakowania poziomego określa odpowiednia norma.

Nazwa	Stan	Kilometraż	Dł./Pow/Szt.	Pow. mal.	Pow. mal. 2
P-10	Projektowane		6.1734	12.00	0.00
P-21a	Projektowane	46+186	55.8058	21.21	0.00
P-21a	Projektowane	46+141	52.8967	20.10	0.00
P-21a	Projektowane	45+171	0.4114	0.16	0.00
P-21a	Projektowane	45+167	6.2522	2.38	0.00
P-21a	Projektowane	45+131	7.5823	2.88	0.00
P-21a	Projektowane	45+215	1.2214	0.46	0.00
P-21a	Projektowane	45+189	30.4932	11.59	0.00
P-21a	Projektowane	45+052	4.5261	1.72	0.00
P-21a	Projektowane	43+896	63.4876	24.13	0.00
P-21a	Projektowane	43+835	61.5550	23.39	0.00
P-1b	Projektowane	45+676	394.1557	15.77	0.00
P-1b	Projektowane	44+757	25.3103	1.01	0.00
P-4	Projektowane	44+737	17.0477	4.09	0.00
P-4	Projektowane	44+728	5.3011	1.27	0.00
P-1e	Projektowane	44+735	1.3351	0.16	0.00
P-1e	Projektowane	44+735	0.7080	0.08	0.00
P-1e	Projektowane	44+755	1.1819	0.14	0.00
P-1e	Projektowane	44+755	1.0000	0.12	0.00
P-4	Projektowane	44+715	4.6326	1.11	0.00
P-10	Projektowane	44+722	2.0000	4.00	0.00
P-14	Projektowane	44+720	3.7000	1.39	0.00
P-14	Projektowane	44+728	3.7000	1.39	0.00

"ROZBUDOWA DROGI WOJEWÓDZKIEJ NR 305 NA ODCINKU OD MOSTU NA POŁUDNIOWYM KANALE OBRY DO M. MOCHY „

Nazwa	Stan	Kilometraż	Dł./Pow/Szt.	Pow. mal.	Pow. mal. 2
P-10	Projektowane	44+722	7.4000	14.02	0.00
P-7b	Projektowane	43+878	65.2441	15.66	0.00
P-14	Projektowane	45+134	7.1134	2.67	0.00
P-11	Projektowane	45+134	5.2307	2.50	0.00
P-11	Projektowane	45+127	4.1569	2.00	0.00
P-11	Projektowane	44+859	6.5440	3.50	0.00
P-11	Projektowane	44+702	6.3241	3.00	0.00
P-11	Projektowane	43+875	4.3345	2.00	0.00
P-14	Projektowane	43+880	3.8232	1.43	0.00
P-11	Projektowane	43+875	3.7215	2.00	0.00
P-13	Projektowane	45+119	12.1283	3.18	0.00
P-10	Projektowane	45+182	2.0000	4.08	0.00
P-14	Projektowane	44+860	3.0316	1.14	0.00
P-14	Projektowane	44+708	3.0889	1.16	0.00
P-17	Projektowane	43+135	30.0000	4.56	0.00
P-7a	Projektowane	43+703	10.1860	1.22	0.00
P-7a	Projektowane	44+391	15.1247	1.81	0.00
P-7a	Projektowane	44+242	22.7853	2.73	0.00
P-7a	Projektowane	43+934	13.0769	1.57	0.00
P-7a	Projektowane	43+797	16.5133	1.98	0.00
P-7a	Projektowane	43+751	19.2870	2.31	0.00
P-7a	Projektowane	43+636	15.9028	1.91	0.00
P-7c	Projektowane	43+431	34.1768	2.05	0.00
P-7c	Projektowane	43+330	28.4188	1.71	0.00
P-7a	Projektowane	43+287	21.4983	2.58	0.00
P-7a	Projektowane	43+251	24.7233	2.97	0.00
P-7a	Projektowane	44+055	15.9219	1.91	0.00
P-7a	Projektowane	44+318	17.3463	2.08	0.00
P-7a	Projektowane	45+312	22.2518	2.67	0.00
P-7a	Projektowane	45+197	23.7703	2.85	0.00
P-7a	Projektowane	45+040	14.6106	1.75	0.00
P-13	Projektowane	44+959	7.2959	1.92	0.00
P-7a	Projektowane	44+848	17.9998	2.16	0.00
P-7a	Projektowane	45+758	26.9999	3.24	0.00
P-7a	Projektowane	45+941	26.0550	3.13	0.00
P-7a	Projektowane	45+458	23.8453	2.86	0.00
P-7a	Projektowane	45+481	23.7170	2.85	0.00
P-14	Projektowane	45+181	4.2960	1.61	0.00
P-1b	Istniejące	46+729	56.9218	2.28	0.00
P-1b	Projektowane	46+340	42.4357	1.70	0.00
P-6	Projektowane	46+290	50.0000	4.00	0.00
P-4	Projektowane	46+253	36.5044	8.76	0.00
P-1e	Projektowane	46+248	5.0000	0.60	0.00
P-4	Projektowane	46+222	26.7492	6.42	0.00
P-4	Projektowane	46+070	44.5870	10.70	0.00
P-7c	Projektowane	45+393	54.1693	3.25	0.00
P-7c	Projektowane	45+393	0.0224	0.00	0.00
P-10	Projektowane	45+458	2.6926	2.69	0.00
P-14	Projektowane	45+160	5.0103	1.88	0.00
P-13	Projektowane	45+168	10.4162	2.73	0.00
P-10	Projektowane	45+090	1.9656	4.13	0.00
P-7c	Projektowane	44+984	55.7844	3.35	0.00
P-10	Projektowane	44+975	2.6928	2.57	0.00
P-13	Projektowane	44+854	8.4913	2.23	0.00
P-7c	Projektowane	44+749	54.8087	3.29	0.00
P-1e	Projektowane	44+701	7.0000	0.84	0.00
P-4	Projektowane	44+708	3.4954	0.84	0.00
P-4	Projektowane	44+685	16.0361	3.85	0.00

**"ROZBUDOWA DROGI WOJEWÓDZKIEJ NR 305 NA ODCINKU OD MOSTU NA POŁUDNIOWYM KANALE OBRY DO M.
MOCHY „**

Nazwa	Stan	Kilometraż	Dł./Pow/Szt.	Pow. mal.	Pow. mal. 2
P-13	Projektowane	44+696	8.3376	2.19	0.00
P-1b	Projektowane	44+781	39.2917	1.57	0.00
P-6	Projektowane	44+622	50.0001	4.00	0.00
P-1b	Projektowane	44+178	444.1767	17.77	0.00
P-4	Projektowane	44+672	10.0000	2.40	0.00
P-4	Projektowane	43+576	9.0000	2.16	0.00
P-7d	Projektowane	43+570	20.9738	2.52	0.00
P-1a	Istniejące	43+119	100.0000	4.00	0.00
P-1a	Istniejące	43+119	50.0000	2.00	0.00
P-6	Istniejące	43+119	50.0000	4.00	0.00
P-7b	Projektowane	46+161	40.2552	9.66	0.00
P-7b	Projektowane	46+161	24.9999	6.00	0.00
P-7b	Projektowane	46+161	24.9998	6.00	0.00
P-7b	Projektowane	46+186	50.2850	12.07	0.00
P-1a	Projektowane	46+716	12.2900	0.49	0.00
P-6	Projektowane	46+668	51.7573	4.14	0.00
P-1b	Projektowane	46+536	132.6601	5.31	0.00
P-1e	Projektowane	44+712	3.0000	0.36	0.00
P-1e	Projektowane	44+682	3.0000	0.36	0.00
P-7d	Projektowane	46+634	66.4428	7.97	0.00
P-7d	Projektowane	46+385	75.3095	9.04	0.00
P-7d	Projektowane	45+785	592.1298	71.06	0.00
P-14	Projektowane	46+458	3.5800	1.34	0.00
P-14	Projektowane	46+466	3.5800	1.34	0.00
P-14	Projektowane	45+449	3.5800	1.34	0.00
P-14	Projektowane	45+457	3.5800	1.34	0.00
P-14	Projektowane	45+188	4.2021	1.58	0.00
P-14	Projektowane	45+128	3.9948	1.50	0.00
P-14	Projektowane	45+168	3.9075	1.47	0.00
P-14	Projektowane	45+096	3.7000	1.39	0.00
P-14	Projektowane	45+088	3.7000	1.39	0.00
P-4	Projektowane	45+049	2.5331	0.61	0.00
P-4	Projektowane	45+030	12.4741	2.99	0.00
P-4	Projektowane	44+983	39.8083	9.55	0.00
P-4	Projektowane	44+964	12.3283	2.96	0.00
P-4	Projektowane	44+939	15.5020	3.72	0.00
P-4	Projektowane	44+910	21.7118	5.21	0.00
P-4	Projektowane	44+878	23.1814	5.56	0.00
P-4	Projektowane	44+866	5.2259	1.25	0.00
P-4	Projektowane	44+850	2.8890	0.69	0.00
P-4	Projektowane	44+820	17.0182	4.08	0.00
P-14	Projektowane	43+868	3.2524	1.22	0.00
P-7d	Projektowane	46+661	68.1881	8.18	0.00
P-7d	Projektowane	43+631	6.1577	0.74	0.00
P-7c	Projektowane	43+615	16.6578	1.00	0.00
P-7d	Projektowane	43+591	24.6401	2.96	0.00
P-7d	Projektowane	43+481	90.8742	10.90	0.00
P-7c	Projektowane	43+468	13.4633	0.81	0.00
P-7d	Projektowane	43+119	30.9998	3.72	0.00
P-7d	Projektowane	43+427	41.1009	4.93	0.00
P-10	Projektowane	45+451	7.4000	14.00	0.00
P-10	Projektowane	44+859	6.3845	10.82	0.00
P-10	Projektowane	44+707	5.9997	12.00	0.00
P-6	Projektowane	46+380	49.9999	4.00	0.00
P-6	Projektowane	46+488	50.0000	4.00	0.00
P-4	Projektowane	46+476	11.5251	2.77	0.00
P-4	Projektowane	46+464	6.6218	1.59	0.00
P-1e	Projektowane	46+471	5.0000	0.60	0.00

"ROZBUDOWA DROGI WOJEWÓDZKIEJ NR 305 NA ODCINKU OD MOSTU NA POŁUDNIOWYM KANALE OBRY DO M. MOCHY „

Nazwa	Stan	Kilometraż	Dł./Pow/Szt.	Pow. mal.	Pow. mal. 2
P-4	Projektowane	46+430	30.0000	7.20	0.00
P-10	Projektowane	46+464	7.4000	14.00	0.00
P-4	Projektowane	46+120	13.7181	3.29	0.00
P-1e	Projektowane	46+115	5.0419	0.61	0.00
P-4	Projektowane	46+211	6.1707	1.48	0.00
P-1e	Projektowane	46+217	5.0000	0.60	0.00
P-7b	Projektowane	46+136	5.4578	1.31	0.00
P-1e	Projektowane	46+136	5.0000	0.60	0.00
P-1e	Projektowane	46+136	5.0000	0.60	0.00
P-6	Projektowane	45+627	50.0000	4.00	0.00
P-4	Projektowane	45+221	96.0497	23.05	0.00
P-4	Projektowane	45+328	3.1369	0.75	0.00
P-4	Projektowane	45+336	23.7397	5.70	0.00
P-4	Projektowane	45+377	4.1378	0.99	0.00
P-4	Projektowane	45+386	42.0396	10.09	0.00
P-4	Projektowane	45+435	29.1828	7.00	0.00
P-4	Projektowane	45+475	13.0935	3.14	0.00
P-4	Projektowane	45+497	40.4674	9.71	0.00
P-4	Projektowane	45+543	26.7127	6.41	0.00
P-4	Projektowane	45+575	52.3277	12.56	0.00
P-1e	Projektowane	45+570	5.0000	0.60	0.00
P-1e	Projektowane	45+538	5.0000	0.60	0.00
P-1e	Projektowane	45+488	9.0000	1.08	0.00
P-1e	Projektowane	45+464	11.0000	1.32	0.00
P-1e	Projektowane	45+428	7.0000	0.84	0.00
P-1e	Projektowane	45+381	5.0000	0.60	0.00
P-1e	Projektowane	45+360	17.0000	2.04	0.00
P-1e	Projektowane	45+331	5.0000	0.60	0.00
P-1e	Projektowane	45+317	11.0000	1.32	0.00
P-10	Projektowane	45+128	4.0000	8.00	0.00
P-10	Projektowane	45+134	4.7237	10.00	0.00
P-10	Projektowane	45+168	4.0004	7.94	0.00
P-10	Projektowane	45+160	5.0103	10.37	0.00
P-7b	Projektowane	45+171	13.2891	3.19	0.00
P-7b	Projektowane	45+167	12.4018	2.98	0.00
P-1e	Projektowane	45+175	7.0000	0.84	0.00
P-1e	Projektowane	45+169	5.0000	0.60	0.00
P-1e	Projektowane	45+168	4.9404	0.59	0.00
P-7b	Projektowane	45+132	17.2632	4.14	0.00
P-7b	Projektowane	45+189	30.9365	7.42	0.00
P-7b	Projektowane	45+215	12.2650	2.94	0.00
P-1e	Projektowane	45+204	11.0171	1.32	0.00
P-1e	Projektowane	45+204	11.0025	1.32	0.00
P-10	Projektowane	45+182	4.2008	8.00	0.00
P-10	Projektowane	45+182	4.1881	8.00	0.00
P-1e	Projektowane	45+160	20.5786	2.47	0.00
P-1e	Projektowane	45+156	23.6039	2.83	0.00
P-8b krótki	Projektowane	45+127	1.0000	1.49	0.00
P-8b krótki	Projektowane	45+111	1.0000	1.49	0.00
P-1e	Projektowane	45+110	28.2218	3.39	0.00
P-1e	Projektowane	45+098	40.3737	4.84	0.00
P-10	Projektowane	45+090	3.7000	8.00	0.00
P-10	Projektowane	45+090	3.7000	8.00	0.00
P-7b	Projektowane	45+061	18.9296	4.54	0.00
P-1e	Projektowane	45+075	9.3085	1.12	0.00

"ROZBUDOWA DROGI WOJEWÓDZKIEJ NR 305 NA ODCINKU OD MOSTU NA POŁUDNIOWYM KANALE OBRY DO M. MOCHY "

Nazwa	Stan	Kilometraż	Dł./Pow/Szt.	Pow. mal.	Pow. mal. 2
P-1e	Projektowane	45+075	8.7705	1.05	0.00
P-1e	Projektowane	45+042	7.0000	0.84	0.00
P-1e	Projektowane	45+023	7.0000	0.84	0.00
P-1e	Projektowane	44+976	7.0000	0.84	0.00
P-1e	Projektowane	44+955	9.0000	1.08	0.00
P-1e	Projektowane	44+932	7.0000	0.84	0.00
P-1e	Projektowane	44+901	9.0000	1.08	0.00
P-1e	Projektowane	44+871	7.0000	0.84	0.00
P-1e	Projektowane	44+853	13.0000	1.56	0.00
P-1e	Projektowane	44+837	13.0000	1.56	0.00
P-6	Projektowane	44+130	50.0000	4.00	0.00
P-4	Projektowane	43+910	26.6863	6.40	0.00
P-4	Projektowane	43+944	28.3687	6.81	0.00
P-4	Projektowane	43+979	77.2755	18.55	0.00
P-4	Projektowane	44+078	11.0938	2.66	0.00
P-4	Projektowane	44+096	34.2715	8.23	0.00
P-1e	Projektowane	44+089	7.0000	0.84	0.00
P-1e	Projektowane	44+057	21.0000	2.52	0.00
P-1e	Projektowane	43+972	7.0000	0.84	0.00
P-1e	Projektowane	43+937	7.0000	0.84	0.00
P-10	Projektowane	43+870	4.3063	7.95	0.00
P-10	Projektowane	43+870	3.7500	8.00	0.00
P-4	Projektowane	43+119	131.6008	31.58	0.00
P-4	Projektowane	43+272	24.1370	5.79	0.00
P-4	Projektowane	43+305	165.9273	39.82	0.00
P-4	Projektowane	43+478	98.6112	23.67	0.00
P-4	Projektowane	43+585	34.7222	8.33	0.00
P-4	Projektowane	43+627	10.8261	2.60	0.00
P-4	Projektowane	43+653	3.0645	0.74	0.00
P-4	Projektowane	43+661	34.8421	8.36	0.00
P-4	Projektowane	43+711	45.1310	10.83	0.00
P-4	Projektowane	43+765	35.6362	8.55	0.00
P-4	Projektowane	43+809	25.7933	6.19	0.00
P-7b	Projektowane	43+870	70.3915	16.89	0.00
P-1e	Projektowane	43+800	9.0000	1.08	0.00
P-1e	Projektowane	43+756	9.0000	1.08	0.00
P-1e	Projektowane	43+696	15.0000	1.80	0.00
P-1e	Projektowane	43+656	5.0000	0.60	0.00
P-1e	Projektowane	43+638	15.0000	1.80	0.00
P-1e	Projektowane	43+620	7.0000	0.84	0.00
P-1e	Projektowane	43+471	7.0000	0.84	0.00
P-1e	Projektowane	43+296	9.0000	1.08	0.00
P-1e	Projektowane	43+251	21.0000	2.52	0.00
PEO-2	Projektowane	43+673	22	0	0
PEO-1	Projektowane	46+128	24	0	0
PEO-2	Projektowane	46+186	10	0	0
PEO-2	Projektowane	46+186	10	0	0
PEO-2	Projektowane	43+910	5	0	0
PEO-2	Projektowane	43+805	5	0	0
PEO-2	Projektowane	43+427	62	0	0
PEO-2	Projektowane	43+357	10	0	0
PEO-2	Projektowane	46+222	4	0	0
PEO-2	Projektowane	46+211	3	0	0
PEO-2	Projektowane	46+141	10	0	0
PEO-2	Projektowane	46+141	10	0	0
PEO-2	Projektowane	46+120	2	0	0
PEO-2	Projektowane	46+070	7	0	0
PEO-2	Projektowane	43+885	12	0	0

"ROZBUDOWA DROGI WOJEWÓDZKIEJ NR 305 NA ODCINKU OD MOSTU NA POŁUDNIOWYM KANALE OBRY DO M. MOCHY "

Nazwa	Stan	Kilometraż	Dł./Pow/Szt.	Pow. mal.	Pow. mal. 2
PEO-2	Projektowane	43+885	13	0	0
PEO-2	Projektowane	43+835	13	0	0
PEO-2	Projektowane	43+835	13	0	0
PEO-2	Projektowane	43+305	13	0	0
PEO-2	Projektowane	43+272	6	0	0
PEO-2	Projektowane	43+221	8	0	0
PEO-2	Projektowane	43+119	14	0	0
			Całkowita pow. malowania [m2]=	1131.12	
			Całkowita pow. malowania 2 [m2]=		0.00
			Łącznie pow. malowania [m2]=		1131.1200

Elementy bezpieczeństwa ruchu

Projekt przewiduje ustawienie następujących elementów bezpieczeństwa ruchu drogowego.

Nazwa	Stan	Kilometraż	Dł./Szt.
U-3e	prj	43+504	1
U-3e	prj	43+510	1
U-3e	prj	43+517	1
U-3e	prj	43+523	1
U-3e	prj	43+529	1
U-3e	prj	43+536	1
U-3e	prj	43+542	1
U-3e	prj	43+548	1
U-3e	prj	43+555	1
U-3e	prj	43+561	1
U-3e	prj	43+567	1
U-3e	prj	43+574	1
U-3e	prj	43+580	1
U-3e	prj	43+586	1
U-3e	prj	43+593	1
U-6a	prj	45+203	1
U-6a	prj	45+066	1
U-6a	prj	46+184	1
U-6a	prj	43+856	1
U-6a	prj	46+162	1
U-1	prj	46+700	1
U-1	prj	46+400	1
U-1	prj	46+300	1
U-1	prj	46+200	1
U-1	prj	46+100	1
U-1	prj	46+000	1
U-1	prj	45+900	1
U-1	prj	45+800	1
U-1	prj	43+600	1

Nazwa	Stan	Kilometraż	Dł./Szt.
U-1	prj	43+500	1
U-1	prj	43+200	1
U-5c	prj	45+180	1
U-5c	prj	45+133	1
U-5c	prj	45+132	1
U-5c	prj	45+167	1
U-5c	prj	45+166	1
U-5c	prj	45+158	1
U-5c	prj	45+139	1
U-5c	prj	45+106	1
U-3e	prj	43+271	1
U-3e	prj	43+300	1
U-3e	prj	43+294	1
U-3e	prj	43+287	1
U-3e	prj	43+282	1
U-3e	prj	43+277	1
U-14e	Prj	Objazd	468

Opis występujących zagrożeń i utrudnień

Nie przewiduje się utrudnień i zagrożeń w ruchu. Projektowane rozwiązania mają na celu usprawnienie ruchu pojazdów oraz zminimalizowanie zagrożeń w ruchu.

7 Termin wprowadzenia oznakowania

Przewidywany termin wprowadzenia niniejszej organizacji ruchu planowany jest na III kwartał roku 2018.

8 Uwagi końcowe

Osoby pracujące przy wprowadzaniu stałej organizacji ruchu w pasie drogowym powinny być ubrane w odzież ostrzegawczą koloru pomarańczowego wyposażoną w elementy odblaskowe.

Opracował:

Mateusz Mokwiński