

**Wielkopolski Zarząd Dróg Wojewódzkich w Poznaniu  
Rejon Dróg Wojewódzkich w Ostrowie Wlkp.**

## **SPECYFIKACJA ISTOTNYCH WARUNKÓW ZAMÓWIENIA**

**Pielęgnacja drzew przydrożnych w ciągu dróg wojewódzkich  
RDW w Ostrowie Wlkp.**

**kod CPV: 77.21.15.00-7**

Zamówienie publiczne – usługi  
poniżej kwoty określonej w przepisach wydanych na podstawie art.11 ust.8 Prawo zamówień publicznych

**Zatwierdzono**

**w Wielkopolskim Zarządzie Dróg  
Wojewódzkich w Poznaniu**

**Kinga Hedrych – Z-ca Dyrektora**

Poznań, dnia 11.10.2018r.

# SPECYFIKACJA ISTOTNYCH WARUNKÓW ZAMÓWIENIA

## SPIS TREŚCI

|                   |  |
|-------------------|--|
| <b>Tom I:</b>     | <b>INSTRUKCJA DLA WYKONAWCÓW WRAZ Z FORMULARZAMI</b>   |
| <b>Rozdział 1</b> | <b>Instrukcja dla Wykonawców</b>   |
| <b>Rozdział 2</b> | <b>Formularz Oferty, Opis przedmiotu zamówienia</b>  |
| <b>Rozdział 3</b> | <b>Formularze dotyczące spełniania przez Wykonawców warunków udziału w postępowaniu oraz wykazaniu braku podstaw do wykluczenia z postępowania</b> |
| Formularz 3.1.    | Oświadczenie Wykonawcy o braku podstaw do wykluczenia z postępowania;  |
| Formularz 3.2.    | Oświadczenie Wykonawcy o spełnianiu warunków udziału w postępowaniu;   |
| Formularz 3.3.    | Oświadczenie Wykonawcy o przynależności albo braku przynależności do grupy kapitałowej o której mowa w art.24 ust 1 pkt 23 ustawy Pzp;             |
| Formularz 3.4.    | Zobowiązanie do oddania do dyspozycji Wykonawcy niezbędnych zasobów na potrzeby realizacji zamówienia;   |
| <b>Tom II:</b>    | <b>ISTOTNE DLA STRON POSTANOWIENIA UMOWY</b>   |

**Tom I**  
**INSTRUKCJA DLA WYKONAWCÓW**  
**WRAZ Z FORMULARZAMI**

ZAWARTOŚĆ:

|                   |  |
|-------------------|--|
| <b>Rozdział 1</b> | <b>Instrukcja dla Wykonawców</b>   |
| <b>Rozdział 2</b> | <b>Formularz Oferty, Opis przedmiotu zamówienia</b>  |
| <b>Rozdział 3</b> | <b>Formularze dotyczące spełniania przez Wykonawców warunków udziału w postępowaniu oraz wykazaniu braku podstaw do wykluczenia z postępowania</b> |
| Formularz 3.1.    | Oświadczenie Wykonawcy o braku podstaw do wykluczenia z postępowania;  |
| Formularz 3.2.    | Oświadczenie Wykonawcy o spełnianiu warunków udziału w postępowaniu;   |
| Formularz 3.3.    | Oświadczenie Wykonawcy o przynależności albo braku przynależności do grupy kapitałowej o której mowa w art.24 ust 1 pkt 23 ustawy Pzp;             |
| Formularz 3.4.    | Zobowiązanie do oddania do dyspozycji Wykonawcy niezbędnych zasobów na potrzeby realizacji zamówienia;   |

## Rozdział 1

### Instrukcja dla Wykonawców

#### 1. ZAMAWIAJĄCY

Wielkopolski Zarząd Dróg Wojewódzkich w Poznaniu, ul. Wilczak 51, 61- 623 Poznań  
telefon/faks: 61/ 826-53-92, faks 61/852-01-31  
www.wzdw.pl

#### 1.1 Prowadzący postępowanie:

Rejon Dróg Wojewódzkich Ostrowie Wlkp.,  
ul. Staroprzygodzka 25,63-400 Ostrów Wlkp.  
telefon: 61/ 22 58 470 faks 62/ 735-78-22  
zwanym dalej „Przeprowadzającym postępowanie”

#### 2. OZNACZENIE POSTĘPOWANIA

Postępowanie, którego dotyczy niniejszy dokument oznaczone jest znakiem: **RDW.OS.271-19/18**.  
Wykonawcy winni we wszelkich kontaktach z Zamawiającym powoływać się na wyżej podane  
oznaczenie.

#### 3. TRYB POSTĘPOWANIA

- 3.1. Postępowanie o udzielenie zamówienia prowadzone jest w trybie przetargu nieograniczonego na podstawie ustawy z dnia 29 stycznia 2004 roku Prawo zamówień publicznych (t. j. Dz. U. z 2017r. poz. 1579 ze zm.).
- 3.2. Ilekroć w niniejszej Instrukcji dla Wykonawców użyte jest pojęcie „ustawa ”, należy przez to rozumieć ustawę Prawo zamówień publicznych, o której mowa w pkt 3.1.

#### 4. PRZEDMIOT ZAMÓWIENIA

- 4.1. Przedmiotem zamówienia jest:  
**Pielęgnacja drzew przydrożnych w ciągu dróg wojewódzkich RDW w Ostrowie Wlkp.**

Kod CPV zamówienia:

#### **77.21.15.00-7 usługi pielęgnacji drzew**

Przedmiot zamówienia nazwany jest w dalszej treści niniejszej Instrukcji dla Wykonawców „przedmiotem zamówienia”.

- 4.2. Przedmiot zamówienia określony został w Tomie I rozdział 2 niniejszej specyfikacji – Opis przedmiotu zamówienia.
- 4.3. Zamawiający nie przewiduje zamówień polegających na powtórzeniu podobnych usług, o których mowa w art. 67 ust. 1 pkt 6 Ustawy Pzp.

- 4.4. Zamawiający, nie zamierza zawrzeć umowy ramowej i nie zamierza stosować aukcji elektronicznej.
- 4.5. Zamawiający nie dopuszcza składania ofert częściowych, wariantowych.
- 4.6. Wykonawca może powierzyć wykonanie części zamówienia Podwykonawcy. Zamawiający żąda wskazania przez Wykonawcę części zamówienia, której wykonanie powierzy Podwykonawcom.
- 4.7. Zamawiający wymaga zatrudnienia przez Wykonawcę lub Podwykonawcę na podstawie umów o pracę, o których mowa w art. 29 ust. 3a ustawy Pzp, wszystkich osób wykonujących prace fizyczne przy pielęgnacji drzew.
- 4.8. Klauzula społeczna realizowana jest poprzez kryterium oceny ofert, promujące zatrudnienie do realizacji przedmiotu zamówienia bezrobotnych w rozumieniu ustawy z dnia 20 kwietnia 2004r. o promocji zatrudnienia i instytucji rynku pracy.

## 5. TERMIN REALIZACJI PRZEDMIOTU ZAMÓWIENIA

Termin realizacji: **do 07 grudnia 2018r.**

## 6. WARUNKI UDZIAŁU W POSTĘPOWANIU I SPOSÓB DOKONYWANIA OCENY ICH SPEŁNIENIA

6.1. O udzielenie zamówienia mogą ubiegać się Wykonawcy, którzy nie podlegają wykluczeniu oraz spełniają określone przez Zamawiającego warunki udziału w postępowaniu.

### 6.2. Warunki udziału w postępowaniu:

O udzielenie zamówienia mogą ubiegać się Wykonawcy, którzy spełniają warunki dotyczące:

6.2.1. kompetencji lub uprawnień do prowadzenia określonej działalności zawodowej, o ile wynika to z odrębnych przepisów - Nie dotyczy

6.2.2. sytuacji ekonomicznej i finansowej - Nie dotyczy

### 6.2.3. zdolności technicznej lub zawodowej:

#### Potencjał techniczny:

Wykonawca musi wykazać, że dysponuje lub będzie dysponował sprzętem zapewniającym prawidłowe wykonanie zamówienia tj. podnośnikiem koszowym z wysięgnikiem.

#### Potencjał kadrowy:

Wykonawca musi wykazać że będzie dysponował osobami, które będą uczestniczyć w wykonaniu zamówienia spełniającymi wymienione poniżej wymagania:

| Lp. | Stanowisko                    | Wymagana liczba osób | Wymagane uprawnienia                   |
|-----|-------------------------------|----------------------|--|
| 1   | 2                             | 3                    | 4                                      |
| 1.  | Operator piły spalinowej      | 1                    | Uprawnienia do obsługi piły spalinowej |
| 2.  | Operator podnośnika koszowego | 1                    | Uprawnienia do obsługi podnośnika      |

Wykonawcy wspólnie ubiegający się o udzielenie niniejszego zamówienia muszą wykazać, że łącznie spełniają te warunki.

- 6.3. Zamawiający może, na każdym etapie postępowania uznać, że Wykonawca nie posiada wymaganych zdolności, jeżeli zaangażowanie zasobów technicznych lub zawodowych Wykonawcy w inne przedsięwzięcia gospodarcze Wykonawcy może mieć negatywny wpływ na realizację zamówienia.

## **7. PRZESŁANKI WYKLUCZENIA WYKONAWCÓW**

- 7.1. Z postępowania o udzielenie zamówienia wyklucza się Wykonawcę w stosunku do którego zachodzą okoliczności o których mowa w art. 24 ust. 1 pkt 12-23 oraz ust. 5 pkt 1 ustawy Pzp.
- 7.2. Wykluczenie Wykonawcy następuje zgodnie z art. 24 ust. 7 ustawy Pzp.
- 7.3. Wykonawca który podlega wykluczeniu na podstawie art. 24 ust. 1 pkt 13 i 14 oraz 16-20 i ust. 5 pkt 1 ustawy Pzp może przedstawić dowody na to, że podjęte przez niego środki są wystarczające do wykazania jego rzetelności o których mowa w art. 24 ust. 8 ustawy Pzp.
- 7.4. Wykonawca nie ulega wykluczeniu jeżeli Zamawiający uwzględniając wagę i szczególne okoliczności czynu Wykonawcy, uzna za wystarczające dowody o których mowa w pkt. 7.3. SIWZ.
- 7.5. Zamawiający może wykluczyć Wykonawcę na każdym etapie postępowania o udzielenie zamówienia.

## **8. OŚWIADCZENIA I DOKUMENTY WYMAGANE DLA POTWIERDZENIA SPEŁNIENIA PRZEZ WYKONAWCÓW WARUNKÓW UDZIAŁU W POSTĘPOWANIU ORAZ BRAKU PODSTAW DO WYKLUCZENIA**

- 8.1. Do oferty Wykonawca zobowiązany jest dołączyć aktualne na dzień składania ofert oświadczenie stanowiące wstępne potwierdzenie, że Wykonawca:
- a) nie podlega wykluczeniu
  - b) spełnia warunki udziału w postępowaniu.
- 8.2. Oświadczenie Wykonawcy, o którym mowa w pkt 8.1 SIWZ należy złożyć zgodnie ze wzorem stanowiącym Formularz 3.1. oraz Formularz 3.2.
- 8.3. **Wykonawca w terminie 3 dni od dnia zamieszczenia na stronie internetowej informacji, o której mowa w art. 86 ust. 5 ustawy Pzp, przekazuje Zamawiającemu oświadczenie o przynależności lub braku przynależności do tej samej grupy kapitałowej.**  
Wraz ze złożeniem oświadczenia, Wykonawca może przedstawić dowody, że powiązania z innym Wykonawcą nie prowadzą do zakłócenia konkurencji w postępowaniu o udzielenie zamówienia.
- 8.4. Zamawiający przed udzieleniem zamówienia wezwie Wykonawcę, którego oferta została najwyżej oceniona, do złożenia w wyznaczonym, nie krótszym niż 5 dni terminie aktualnych na dzień złożenia oświadczeń lub dokumentów potwierdzających okoliczności o których mowa w pkt 8.1. SIWZ.
- 8.5. Jeżeli jest to niezbędne do zapewnienia odpowiedniego przebiegu postępowania o udzielenie zamówienia, Zamawiający może na każdym etapie postępowania wezwać Wykonawców do złożenia wszystkich lub niektórych oświadczeń lub dokumentów potwierdzających, że nie podlegają

wykluczeniu oraz spełniają warunki udziału w postępowaniu, a jeżeli zachodzą uzasadnione podstawy do uznania, że złożone uprzednio oświadczenia lub dokumenty nie są aktualne, do złożenia aktualnych oświadczeń lub dokumentów.

8.6. Na wezwanie Zamawiającego Wykonawca zobowiązany jest złożyć następujące oświadczenia lub dokumenty:

8.6.1 W celu potwierdzenia spełniania przez Wykonawcę warunków udziału w postępowaniu:

- wykaz narzędzi, wyposażenia zakładu lub urządzeń technicznych dostępnych Wykonawcy w celu wykonania zamówienia publicznego wraz z informacją o podstawie dysponowania tymi zasobami.

- wykaz osób, skierowanych przez wykonawcę do realizacji zamówienia publicznego, wraz z informacjami na temat ich kwalifikacji zawodowych, uprawnień oraz informacją o podstawie do dysponowania tymi osobami.

8.7 W celu potwierdzenia braku podstaw do wykluczenia Wykonawcy z udziału w postępowaniu Zamawiający pobierze:

a) odpis z właściwego rejestru lub z centralnej ewidencji i informacji o działalności gospodarczej;

b) Jeżeli Wykonawca ma siedzibę lub miejsce zamieszkania poza terytorium Rzeczypospolitej Polskiej, zamiast dokumentu o którym mowa powyżej, składa dokument lub dokumenty wystawione w kraju, w którym ma siedzibę lub miejsce zamieszkania, potwierdzające odpowiednio, że nie otwarto jego likwidacji ani nie ogłoszono upadłości, wystawiony nie wcześniej niż 6 miesięcy przed upływem terminu składania ofert.

Jeżeli w kraju, w którym wykonawca ma siedzibę lub miejsce zamieszkania, nie wydaje się dokumentów o których mowa powyżej, zastępuje się je dokumentem zawierającym oświadczenie złożone przed notariuszem, właściwym organem sądowym, administracyjnym albo organem samorządu zawodowego lub gospodarczego odpowiednio kraju pochodzenia osoby lub kraju, w którym wykonawca ma siedzibę lub miejsce zamieszkania z zastrzeżeniem terminów, o których mowa powyżej.

*Wykonawca ma obowiązek wskazać adres strony internetowej ogólnodostępnej i bezpłatnej bazy danych, z której Zamawiający samodzielnie pobierze powyższy dokument.*

8.8. Jeżeli wykaz oświadczeń lub inne złożone przez Wykonawcę dokumenty, o których mowa powyżej budzą wątpliwości Zamawiającego, może on zwrócić się bezpośrednio do właściwego podmiotu, na rzecz którego roboty były wykonane o dodatkowe informacje lub dokumenty w tym zakresie.

## **9. INFORMACJA DLA WYKONAWCÓW POLEGAJĄCYCH NA ZASOBACH INNYCH PODMIOTÓW, NA ZASADACH OKREŚLONYCH W ART. 22A USTAWY PZP ORAZ ZAMIERZAJĄCYCH POWIERZYĆ WYKONANIE CZĘŚCI ZAMÓWIENIA PODWYKONAWCOM**

9.1. Wykonawca może w celu potwierdzenia spełniania warunków udziału w postępowaniu, w stosownych sytuacjach oraz w odniesieniu do zamówienia, lub jego części, polegać na zdolnościach technicznych lub zawodowych innych podmiotów, niezależnie od charakteru prawnego łączących go z nim stosunków prawnych.

9.2. Wykonawca, który polega na zdolnościach lub sytuacji innych podmiotów, musi udowodnić Zamawiającemu, że realizując zamówienie, będzie dysponował niezbędnymi zasobami tych

- podmiotów, w szczególności przedstawiając zobowiązanie tych podmiotów do oddania mu do dyspozycji niezbędnych zasobów na potrzeby realizacji zamówienia. (Formularz 3.4.).
- 9.3. Zamawiający oceni, czy udostępniane Wykonawcy przez inne podmioty zdolności techniczne lub zawodowe, pozwalają na wykazanie przez Wykonawcę spełnienia warunków udziału w postępowaniu oraz zbada, czy nie zachodzą wobec tego podmiotu podstawy wykluczenia, o których mowa w art. 24 ust. 1 pkt 13–22 oraz ust. 5 pkt. 1 ustawy Pzp.
- 9.4. W odniesieniu do warunków dotyczących doświadczenia, Wykonawcy mogą polegać na zdolnościach innych podmiotów, jeśli podmioty te zrealizują roboty budowlane, do realizacji których te zdolności są wymagane.
- 9.5. Jeżeli zdolności techniczne lub zawodowe podmiotu, na którego zdolnościach polega Wykonawca, nie potwierdzają spełnienia przez Wykonawcę warunków udziału w postępowaniu lub zachodzą wobec tych podmiotów podstawy wykluczenia, Zamawiający zażąda, aby Wykonawca w terminie określonym przez Zamawiającego:
- a) zastąpił ten podmiot innym podmiotem lub podmiotami lub
  - b) zobowiązał się do osobistego wykonania odpowiedniej części zamówienia, jeżeli wykaże zdolności techniczne lub zawodowe, o których mowa w pkt 6.2 SIWZ.
- 9.6. Wykonawca, który powołuje się na zasoby innych podmiotów, w celu wykazania braku istnienia wobec nich podstaw wykluczenia oraz spełnienia, w zakresie, w jakim powołuje się na ich zasoby, warunków udziału w postępowaniu zamieszcza informację o tych podmiotach w oświadczeniu, o którym mowa pkt. 8.2. SIWZ.
- 9.7. W celu oceny, czy Wykonawca polegając na zdolnościach lub sytuacji innych podmiotów na zasadach określonych w art. 22a ustawy, będzie dysponował niezbędnymi zasobami w stopniu umożliwiającym należyte wykonanie zamówienia publicznego oraz oceny, czy stosunek łączący Wykonawcę z tymi podmiotami gwarantuje rzeczywisty dostęp do ich zasobów, Zamawiający może żądać dokumentów, które określają w szczególności:
- 1) zakres dostępnych Wykonawcy zasobów innego podmiotu;
  - 2) sposób wykorzystania zasobów innego podmiotu, przez Wykonawcę, przy wykonywaniu zamówienia publicznego;
  - 3) zakres i okres udziału innego podmiotu przy wykonywaniu zamówienia publicznego;
  - 4) czy podmiot, na zdolnościach którego Wykonawca polega w odniesieniu do warunków udziału w postępowaniu dotyczących kwalifikacji zawodowych lub doświadczenia, zrealizuje roboty budowlane lub usługi, których wskazane zdolności dotyczą.
- 9.8. Wykonawca, który zamierza powierzyć wykonanie części zamówienia Podwykonawcom, na etapie postępowania o udzielenie zamówienia publicznego jest zobowiązany wskazać w ofercie części zamówienia, których wykonanie zamierza powierzyć Podwykonawcom oraz o ile jest to wiadome, podać firmy Podwykonawców.
- 10. INFORMACJA DLA WYKONAWCÓW WSPÓLNIE UBIEGAJĄCYCH SIĘ O UDZIELENIE ZAMÓWIENIA (SPÓŁKI CYWILNE/ KONSORCJA)**



- 10.1. Wykonawcy mogą wspólnie ubiegać się o udzielenie zamówienia. W takim przypadku Wykonawcy ustanawiają pełnomocnika do reprezentowania ich w postępowaniu o udzielenie zamówienia albo reprezentowania w postępowaniu i zawarcia umowy w sprawie zamówienia publicznego.
- 10.2. W przypadku Wykonawców wspólnie ubiegających się o udzielenie zamówienia, żaden z nich nie może podlegać wykluczeniu z powodu niespełniania warunków, o których mowa w art. 24 ust. 1 oraz ust. 5 pkt. 1 ustawy Pzp, natomiast spełnianie warunków udziału w postępowaniu Wykonawcy wykazują zgodnie z pkt 6.2. SIWZ.
- 10.3. W przypadku wspólnego ubiegania się o zamówienie przez wykonawców oświadczenie, o którym mowa w pkt. 8.1. SIWZ składa każdy z wykonawców wspólnie ubiegających się o zamówienie. Dokumenty te potwierdzają spełnianie warunków udziału w postępowaniu oraz brak podstaw wykluczenia w zakresie, w którym każdy z Wykonawców wykazuje spełnienie warunków udziału w postępowaniu oraz brak podstaw do wykluczenia.
- 10.4. W przypadku wspólnego ubiegania się o zamówienie przez Wykonawców oświadczenie o przynależności do tej samej grupy kapitałowej, o którym mowa w pkt. 8.3. SIWZ składa każdy z Wykonawców.
- 10.5. Wykonawcy wspólnie ubiegający się o zamówienie są zobowiązani na wezwanie Zamawiającego złożyć dokumenty i oświadczenia, o których mowa w pkt. 8.7. SIWZ, przy czym dokumenty i oświadczenia składa odpowiednio Wykonawca, który wykazuje spełnianie warunku w zakresie i na zasadach opisanych w pkt.6.2. SIWZ.

## **11. INFORMACJA O SPOSOBIE POROZUMIEWANIA SIĘ ZAMAWIAJĄCEGO Z WYKONAWCAMI.**

- 11.1. W postępowaniu o udzielenie niniejszego zamówienia, wszystkie oświadczenia, wnioski, zawiadomienia oraz informacje, w tym także zapytania i wyjaśnienia dot. SIWZ Zamawiający i Wykonawcy przekazują pisemnie lub drogą elektroniczną za wyjątkiem oferty, umowy, oświadczeń i dokumentów wymienionych w pkt. 8 i 9.2. SIWZ dla których przewidziano wyłącznie formę pisemną.
- 11.2. Wykonawca może zwrócić się do Zamawiającego z pisemną prośbą o wyjaśnienie treści SIWZ. Zamawiający odpowie niezwłocznie na zadane pytanie, przesyłając treść pytania i odpowiedzi wszystkim uczestnikom postępowania, którym przekazał SIWZ oraz zamieści na stronie internetowej niezwłocznie, jednak nie później niż na 2 dni przed upływem terminu składania ofert pod warunkiem, że wniosek o wyjaśnienie treści SIWZ wpłynie do Zamawiającego, nie później niż do końca dnia, w którym upływa połowa terminu składania ofert. Przedłużenie terminu składania ofert nie wpływa na bieg terminu składania wniosku.
- 11.3. Pytania należy kierować na adres:

**Rejon Dróg Wojewódzkich w Ostrowie Wlkp.,  
ul. Staroprzygodzka 25,  
63-400 Ostrów Wlkp.**

**Zamawiający prosi o przekazywanie pytań również drogą elektroniczną w formie edytowalnej na adres: [rdwostrow@wzdw.pl](mailto:rdwostrow@wzdw.pl).**

- 11.4. W przypadku rozbieżności pomiędzy treścią niniejszej SIWZ a treścią udzielonych odpowiedzi jako obowiązującą należy przyjąć treść pisma zawierającego późniejsze oświadczenie Zamawiającego.
- 11.5. Zamawiający wyznacza do bezpośredniego kontaktowania się z Wykonawcami następujące osoby:  
Rafał Płócienniczak – sprawy techniczne – tel. (61) 225-84-75  
Ilona Zalesińska – zamówienia publiczne – tel. (61) 225-84-04  
od poniedziałku do piątku w godz. 7:00 – 15:00.

## **12. WYMAGANIA DOTYCZĄCE WADIUM**

Nie dotyczy

## **13. TERMIN ZWIĄZANIA OFERTĄ**

- 13.1. Termin związania ofertą wynosi 30 dni. Bieg terminu związania ofertą rozpoczyna się wraz z upływem terminu składania ofert.
- 13.2. Wykonawca samodzielnie lub na wniosek Zamawiającego może przedłużyć termin związania ofertą, z tym że Zamawiający może tylko raz, co najmniej na 3 dni przed upływem terminu związania ofertą, zwrócić się do Wykonawców o wyrażenie zgody na przedłużenie tego terminu o oznaczony okres, nie dłuższy jednak niż 60 dni.

## **14. OPIS SPOSOBU PRZYGOTOWANIA OFERT**

- 14.1. Wykonawca może złożyć tylko jedną ofertę.
- 14.2. Oferta powinna być podpisana przez osobę upoważnioną do reprezentowania Wykonawcy, zgodnie z formą reprezentacji Wykonawcy określoną w rejestrze lub innym dokumencie, właściwym dla danej formy organizacyjnej Wykonawcy albo **przez upoważnionego przedstawiciela Wykonawcy.**
- 14.3. Wraz z ofertą powinny być złożone:
- 1) Oświadczenie wymagane postanowieniami pkt 8.1 SIWZ .
  - 2) Pełnomocnictwo do reprezentowania wszystkich Wykonawców wspólnie ubiegających się o udzielenie zamówienia, ewentualnie umowa o współdziałaniu, z której będzie wynikać przedmiotowe pełnomocnictwo. Pełnomocnik może być ustanowiony do reprezentowania Wykonawców w postępowaniu albo do reprezentowania w postępowaniu i zawarcia umowy. Pełnomocnictwo winno być załączone w formie oryginału lub notarialnie poświadczonej kopii.
  - 3) Dokumenty, z których wynika prawo do podpisania oferty (oryginał lub kopia potwierdzona za zgodność z oryginałem przez notariusza) względnie do podpisania innych dokumentów składanych wraz z ofertą, chyba, że Zamawiający może je uzyskać w szczególności za pomocą bezpłatnych i ogólnodostępnych baz danych, w szczególności rejestrów publicznych w rozumieniu ustawy z dnia 17 lutego 2005 r. o informatyzacji działalności podmiotów realizujących zadania publiczne (Dz.U. z 2017 poz. 570 oraz z 2016 poz. 352), a Wykonawca wskazał to wraz ze złożeniem oferty.

- 4) Formularz Oferty.
- 5) Oświadczenia o których mowa w rozporządzeniu Ministra Rozwoju z dnia 27 lipca 2016r. w sprawie rodzaju dokumentów, jakich może żądać Zamawiający od Wykonawcy w postępowaniu o udzielenie zamówienia (Dz. U. z 2016 poz. 1126), dotyczące Wykonawcy i innych podmiotów, na zdolnościach lub sytuacji których polega Wykonawca na zasadach określonych w art. 22a ustawy Pzp oraz dotyczące Podwykonawców, należy złożyć w oryginale.
- 6) Poświadczenie za zgodność z oryginałem dokonuje odpowiednio Wykonawca, podmiot, na którego zdolnościach lub sytuacji polega Wykonawca, Wykonawcy wspólnie ubiegający się o udzielenie zamówienia publicznego albo Podwykonawcy, w zakresie dokumentów, które każdego z nich dotyczą.
- 7) Zobowiązanie podmiotu trzeciego należy złożyć w oryginale.
- 14.4. Za oryginał uważa się oświadczenie lub dokument złożony w formie pisemnej lub w formie elektronicznej podpisane odpowiednio własnoręcznym podpisem lub kwalifikowanym podpisem elektronicznym.
- 14.5. Oferta oraz pozostałe oświadczenia i dokumenty, dla których Zamawiający określił wzory w formie formularzy zamieszczonych w Rozdziale 2 SIWZ, powinny być sporządzone zgodnie z tymi wzorami.
- 14.6. Oferta powinna być sporządzona w języku polskim, z zachowaniem formy pisemnej pod rygorem nieważności. Każdy dokument składający się na ofertę powinien być czytelny.
- 14.7. Każda poprawka w treści oferty, a w szczególności każde przerobienie, przekreślenie, uzupełnienie, nadpisanie, etc. powinno być parafowane przez Wykonawcę, w przeciwnym razie nie będzie uwzględnione.
- 14.8. Strony oferty powinny być trwale ze sobą połączone i kolejno ponumerowane, z zastrzeżeniem sytuacji opisanej w pkt. 14.9. W treści oferty powinna być umieszczona informacja o liczbie stron.
- 14.9. Zamawiający informuje, iż zgodnie z art. 8 ust. 3 ustawy Pzp, nie ujawnia się informacji stanowiących tajemnicę przedsiębiorstwa, w rozumieniu przepisów o zwalczaniu nieuczciwej konkurencji, jeżeli Wykonawca, nie później niż w terminie składania ofert, w sposób niebudzący wątpliwości zastrzegł, że nie mogą być one udostępniane oraz wykazał, załączając stosowne wyjaśnienia, iż zastrzeżone informacje stanowią tajemnicę przedsiębiorstwa. Wykonawca nie może zastrzec informacji, o których mowa w art. 86 ust. 4 ustawy Pzp. Wszelkie informacje stanowiące tajemnicę przedsiębiorstwa w rozumieniu ustawy z dnia 16 kwietnia 1993 r. o zwalczaniu nieuczciwej konkurencji (Dz. U. z 2003 r. nr 153, poz. 1503 ze zm.), które Wykonawca pragnie zastrzec jako tajemnicę przedsiębiorstwa, winny być załączone w osobnym opakowaniu, w sposób umożliwiający łatwe od niej odłączenie i opatrzone napisem: „*Informacje stanowiące tajemnicę przedsiębiorstwa – nie udostępniać*”, z zachowaniem kolejności numerowania stron oferty.
- 14.10. Ofertę należy umieścić w zamkniętym opakowaniu, uniemożliwiającym odczytanie jego zawartości bez uszkodzenia tego opakowania. Opakowanie winno być oznaczone nazwą (firmą) i adresem Wykonawcy, zaadresowane na adres:

**Wielkopolski Zarząd Dróg Wojewódzkich w Poznaniu,  
Rejon Dróg Wojewódzkich w Ostrowie Wlkp.,  
ul. Staroprzygodzka 25, 63-400 Ostrów Wielkopolski**

**„Pielęgnacja drzew”  
„Nie otwierać przed dniem 26.10.2018r. , godz. 10:00”**

- 14.11. Wymagania określone w pkt 14.8. – 14.10. nie stanowią o treści oferty i ich niespełnienie nie będzie skutkowało odrzuceniem oferty; wszelkie negatywne konsekwencje mogące wynikać z niezachowania tych wymagań będą obciążały Wykonawcę.
- 14.12. Przed upływem terminu składania ofert, Wykonawca może wprowadzić zmiany do złożonej oferty. Zmiany winny być doręczone Zamawiającemu na piśmie pod rygorem nieważności przed upływem terminu składania ofert. Oświadczenie o wprowadzeniu zmian winno być opakowane tak, jak oferta, a opakowanie winno zawierać dodatkowe oznaczenie wyrazem: „ZMIANA”.

**15. MIEJSCE ORAZ TERMIN SKŁADANIA I OTWARCIA OFERT.**

- 15.1. Oferty należy składać w siedzibie Rejonu Dróg Wojewódzkich w Ostrowie Wlkp. ul. Staroprzygodzka 25, 63-400 Ostrow Wielkopolski w sekretariacie **do dnia 26.10.2018r. do godziny 09:45** czasu lokalnego.
- 15.2. Oferta otrzymana przez Zamawiającego po terminie składania ofert zostanie niezwłocznie zwrócona.
- 15.3. Komisja przetargowa dokona otwarcia ofert w siedzibie Rejon Dróg Wojewódzkich w Ostrowie Wlkp. przy ul. Staroprzygodzkiej 25 w Ostrowie Wlkp., w pokoju nr 15 lub w świetlicy w **dniu 26.10.2018r., o godzinie 10:00** czasu lokalnego.
- 15.4. Otwarcie ofert jest jawne.
- 15.5. Bezpośrednio przed otwarciem ofert zostanie podana kwota, jaką Zamawiający zamierza przeznaczyć na sfinansowanie zamówienia. W trakcie otwarcia ofert odczytane zostaną: nazwa (firma) oraz adres Wykonawcy, którego oferta jest otwierana oraz informacje dotyczące ceny oferty oraz innych kryteriów.
- 15.6. Zbiorcze zestawienie otwartych ofert zamieszczone zostanie na stronie internetowej WZDW ([www.wzdw.pl](http://www.wzdw.pl)).

**16. OPIS SPOSOBU OBLICZENIA CENY OFERTY**

- 16.1. Cena oferty zostanie określona przez Wykonawcę w Formularzu Oferty stanowiącym załącznik do niniejszej Instrukcji. Wykonawca określi cenę jednostkową netto oraz wartość netto, stanowiącą iloczyn ceny jednostkowej i ilości jednostek, z dokładnością do 0,01 PLN.
- 16.2. Wykonawca do łącznej kwoty netto doda podatek VAT i obliczy cenę brutto.
- 16.3. Cena oferty winna być wyrażona w złotych polskich (PLN).
- 16.4. Ceny jednostkowe i stawki określone przez Wykonawcę w ofercie nie będą zmieniane w toku realizacji przedmiotu zamówienia i nie będą podlegały waloryzacji.
- 16.5. **Jeżeli złożono ofertę, której wybór prowadziły do powstania obowiązku podatkowego u Zamawiającego zgodnie z przepisami o podatku od towarów i usług, Zamawiający w celu oceny takiej oferty dolicza do przedstawionej w niej ceny podatek od towarów i usług, który miałby obowiązek rozliczyć zgodnie z tymi przepisami. Wykonawca składając ofertę, informuje Zamawiającego, czy wybór oferty będzie**

prowadzić do powstania u Zamawiającego obowiązku podatkowego, wskazując nazwę (rodzaj) towaru lub usług, których dostawa lub świadczenie będzie prowadzić do jego powstania oraz wskazując ich wartość bez kwoty podatku.

## 17. OPIS KRYTERIÓW WYBORU OFERTY NAJKORZYSTNIEJSZEJ

17.1. Przy dokonywaniu wyboru najkorzystniejszej oferty Zamawiający stosować będzie następujące **kryteria oceny ofert**:

- cena (C) – 60 pkt
- termin realizacji zamówienia (T) – 30 pkt
- zatrudnienie osób bezrobotnych (B) – 10 pkt

**Kryterium „cena” (C)** będzie rozpatrywane na podstawie ceny brutto za wykonanie przedmiotu zamówienia, podanej przez Wykonawcę w Formularzu Oferty. Ilość punktów w tym kryterium zostanie obliczona na podstawie poniższego wzoru:

$$C = (C_{\min} : C_0) \times 60 \text{ pkt}$$

Gdzie: C – ilość punktów przyznanych ofercie badanej w kryterium cena

$C_{\min}$  – cena brutto oferty najtańszej

$C_0$  – cena brutto oferty ocenianej

Kryterium „**termin realizacji zamówienia**” **T** będzie rozpatrywane na podstawie oświadczenia Wykonawcy złożonego w pkt. 5 formularza Oferty.

Zamawiający wymaga, żeby zamówienie zostało zrealizowane do dnia 07.12.2018r.

Liczba punktów w ramach kryterium „termin realizacji zamówienia” zostanie obliczona następująco:

- zamówienie zrealizowane do 07.12.2018r. - 0 pkt
- zamówienie zrealizowane do 03.12.2018r. - 15 pkt
- zamówienie zrealizowane do 27.11.2018r. - 30 pkt

Jeżeli Wykonawca nie wypełni w formularzu oferty oświadczenia, o którym mowa powyżej Zamawiający uzna, że Wykonawca oferuje termin realizacji zamówienia do 07.12.2018r.

**Kryterium „zatrudnienie osób bezrobotnych” (B)** będzie rozpatrywane na podstawie oświadczenia Wykonawcy złożonego w pkt. 6 formularza Oferty.

Liczba punktów w ramach kryterium „zatrudnienie osób bezrobotnych” zostanie obliczona następująco

- za zatrudnienie osoby lub osób bezrobotnych Wykonawca otrzyma 10 pkt.
- za niezatrudnienie osoby lub osób bezrobotnych Wykonawca otrzyma 0 pkt.

Jeżeli Wykonawca nie wypełni w druku oferty oświadczenia, o którym mowa powyżej otrzyma 0 punktów.

- 17.2. Zamawiający udzieli zamówienia Wykonawcy, który spełni wszystkie postawione w SIWZ warunki oraz otrzyma największą liczbę punktów, wyliczona zgodnie ze wzorem:

$$\text{Pkt} = \text{C} + \text{T} + \text{B}$$

Gdzie:

C - ilość punktów przyznanych ofercie ocenianej w kryterium cena

T - ilość punktów przyznanych ofercie ocenianej w kryterium termin realizacji zamówienia

B - ilość punktów przyznanych ofercie ocenianej w kryterium zatrudnienie osób bezrobotnych

- 17.3. Jeżeli nie będzie można dokonać wyboru oferty najkorzystniejszej ze względu na to, że dwie lub więcej ofert przedstawiać będzie taki sam bilans ceny i innych kryteriów oceny ofert, Zamawiający spośród tych ofert wybierze ofertę z najniższą ceną, a jeżeli zostały złożone oferty o takiej samej cenie, Zamawiający wzywa Wykonawców, którzy złożyli te oferty, do złożenia w terminie określonym przez Zamawiającego ofert dodatkowych.
- 17.4. Zamawiający unieważni postępowanie jeżeli wystąpi jedna z okoliczności, o których mowa w art. 93 ust. 1 ustawy Pzp, tj.:
- 17.4.1. nie zostanie złożona żadna oferta niepodlegająca odrzuceniu;
- 17.4.2. cena najkorzystniejszej oferty lub oferta z najniższą ceną przewyższy kwotę, którą Zamawiający może przeznaczyć na sfinansowanie zamówienia, chyba że Zamawiający może zwiększyć tę kwotę do ceny najkorzystniejszej oferty,
- 17.4.3. wystąpi istotna zmiana okoliczności, powodująca, że prowadzenie postępowania lub wykonanie zamówienia nie leży w interesie publicznym, czego nie można było wcześniej przewidzieć;
- 17.4.4. postępowanie obarczone będzie niemożliwą do usunięcia wadą uniemożliwiającą zawarcie niepodlegającej unieważnieniu umowy.
- 17.5. O unieważnieniu postępowania o udzielenie zamówienia Zamawiający zawiadamia równocześnie wszystkich Wykonawców, którzy:
- 1) ubiegali się o udzielenie zamówienia - w przypadku unieważnienia postępowania przed upływem terminu składania ofert,
  - 2) złożyli oferty - w przypadku unieważnienia postępowania po upływie terminu składania ofert - podając uzasadnienie faktyczne i prawne.
- 17.6. Jeżeli postępowanie zostanie unieważnione z przyczyn leżących po stronie Zamawiającego, Wykonawcom, którzy złożyli oferty niepodlegające odrzuceniu, przysługuje roszczenie o zwrot uzasadnionych kosztów uczestnictwa w postępowaniu, w szczególności kosztów przygotowania oferty.

## **18. OPIS SPOSOBU OCENY OFERT.**

- 18.1. Zamawiający powoła Komisję przetargową do oceny spełniania przez Wykonawców warunków udziału w postępowaniu oraz do badania i oceny ofert.
- 18.2. Na posiedzeniach niejawnych Komisja przetargowa:
- 18.2.1. dokona oceny spełniania przez Wykonawców warunków udziału w postępowaniu i wykluczy każdego z Wykonawców, w odniesieniu do którego stwierdzi, że zachodzą przesłanki wskazane w art. 24 ust. 1 i ust. 5 pkt 1 ustawy Pzp, wymienione w pkt 6.1. i 6.2. niniejszej Instrukcji dla Wykonawców;
- 18.2.2. dokona badania i oceny ofert i odrzuci każdą ofertę w przypadku stwierdzenia że zachodzą okoliczności określone w art. 89 ust. 1 ustawy Pzp, t.j.:
- 1) jest niezgodna z ustawą;
  - 2) jej treść nie odpowiada treści specyfikacji istotnych warunków zamówienia, z zastrzeżeniem art. 87 ust.2 pkt 3;
  - 3) jej złożenie stanowi czyn nieuczciwej konkurencji w rozumieniu przepisów o zwalczaniu nieuczciwej konkurencji;
  - 4) zawiera rażąco niską cenę lub koszt w stosunku do przedmiotu zamówienia;
  - 5) została złożona przez Wykonawcę wykluczonego z udziału w postępowaniu o udzielenie zamówienia lub niezaproszonego do składania ofert;
  - 6) zawiera błędy w obliczeniu ceny lub kosztu;
  - 7) Wykonawca w terminie 3 dni od dnia doręczenia zawiadomienia nie zgodzi się na poprawienie omyłki o której mowa w art. 87 ust.2 pkt 3;
  - 8) Wykonawca nie wyraził zgody, o której mowa w art. 85 ust. 2, na przedłużenie terminu związania ofertą;
  - 9) wadium nie zostało wniesione lub zostało wniesione w sposób nieprawidłowy, jeżeli zamawiający żądał wniesienia wadium;
  - 10) oferta wariantowa nie spełnia minimalnych wymagań określonych przez Zamawiającego;
  - 11) jej przyjęcie naruszałoby bezpieczeństwo publiczne lub istotny interes bezpieczeństwa państwa, a tego bezpieczeństwa lub interesu nie można zagwarantować w inny sposób.
  - 12) jest nieważna na podstawie odrębnych przepisów.
- 18.3. W toku dokonywania badania i oceny ofert Komisja przetargowa może żądać udzielenia przez Wykonawców wyjaśnień dotyczących treści złożonych przez nich ofert. Niedopuszczalne jest prowadzenie między Zamawiającym (Komisją przetargową), a Wykonawcą negocjacji dotyczących złożonej oferty.
- 18.4. Zamawiający zastrzega sobie prawo wezwania Wykonawcy do złożenia w wyznaczonym terminie wyjaśnień dotyczących wyliczenia ceny oferty w celu ustalenia, czy oferta nie zawiera rażąco niskiej ceny.
- 18.5. Komisja przetargowa poprawi w ofercie
- a) oczywiste omyłki pisarskie,
  - b) oczywiste omyłki rachunkowe z uwzględnieniem konsekwencji rachunkowych dokonanych poprawek,

- c) inne omyłki polegające na niezgodności oferty z SIWZ, niepowodujące istotnych zmian w treści oferty,  
- niezwłocznie zawiadamiając o tym Wykonawcę, którego oferta została poprawiona.

## **19. UDZIELENIE ZAMÓWIENIA.**

- 19.1. Zamawiający udzieli zamówienia Wykonawcy, którego oferta zostanie uznana za najkorzystniejszą, zgodnie z zasadami określonymi w pkt 18.
- 19.2. Zamawiający informuje niezwłocznie wszystkich Wykonawców o:
- 1) wyborze najkorzystniejszej oferty, podając nazwę albo imię i nazwisko, siedzibę albo miejsce zamieszkania i adres, jeżeli jest miejscem wykonywania działalności wykonawcy, którego ofertę wybrano, oraz nazwy albo imiona i nazwiska, siedziby albo miejsca zamieszkania i adresy, jeżeli są miejscami wykonywania działalności wykonawców, którzy złożyli oferty, a także punktację przyznaną ofertom w każdym kryterium oceny ofert i łączną punktację,
  - 2) Wykonawcach, którzy zostali wykluczeni,
  - 3) Wykonawcach, których oferty zostały odrzucone, powodach odrzucenia oferty, a w przypadkach, o których mowa w art. 89 ust. 4 i 5, braku równoważności lub braku spełnienia wymagań dotyczących wydajności lub funkcjonalności,
  - 4) unieważnieniu postępowania  
- podając uzasadnienie faktyczne i prawne
- 19.3. W przypadkach, o których mowa w art. 24 ust. 8 Ustawy Pzp, informacja o której mowa w pkt. 3 zawiera wyjaśnienie powodów, dla których dowody przedstawione przez Wykonawcę, Zamawiający uznał za niewystarczające.
- 19.4. Zamawiający udostępni informacje, o których mowa w 1 i 4 powyżej, na stronie internetowej.
- 19.5. W przypadku, gdy siedziba Wykonawcy, którego oferta została wybrana ma siedzibę poza terytorium Polski, a zamówienie realizowane będzie przez oddział zarejestrowany na terytorium RP Wykonawca będzie zobowiązany do przedstawienia odpowiednich pełnomocnictw.
- 19.6. Jeżeli została wybrana oferta Wykonawców, wspólnie ubiegających się o udzielenie zamówienia, Zamawiający żąda przed zawarciem umowy w sprawie zamówienia publicznego umowy regulującej współpracę tych Wykonawców, w której między innymi zostanie określony pełnomocnik uprawniony do kontaktowania się z Zamawiającym oraz wystawiania dokumentów związanych z płatnościami.

## **20. ZABEZPIECZENIE NALEŻYTEGO WYKONANIA UMOWY**

Nie dotyczy

## **21. ISTOTNE DLA STRON POSTANOWIENIA UMOWNE ZAMIESZCZONO W TOMIE II.**

## **22. POUCZENIA O ŚRODKACH OCHRONY PRAWNEJ**



- 22.1. Wykonawcy i innemu podmiotowi, jeżeli ma lub miał interes prawny w uzyskaniu zamówienia oraz poniósł lub mógł ponieść szkodę w wyniku naruszenia przez Zamawiającego przepisów ustawy Pzp., przysługują środki ochrony prawnej określone w Dziale VI ustawy Pzp. Środki ochrony prawnej wobec ogłoszenia o zamówieniu oraz SIWZ przysługują również organizacjom wpisanym na listę, o której mowa w art. 154 pkt 5 ustawy Pzp.
- 22.2. Odwołanie przysługuje wyłącznie od niezgodnej z przepisami ustawy Pzp czynności Zamawiającego podjętej w postępowaniu o udzielenie zamówienia lub zaniechania czynności, do której Zamawiający jest zobowiązany na podstawie ustawy Pzp.
- 22.3. Odwołanie powinno wskazywać czynność lub zaniechanie czynności Zamawiającego, której zarzuca się niezgodność z przepisami ustawy Pzp, zawierać zwięzłe przedstawienie zarzutów, określać żądanie oraz wskazywać okoliczności faktyczne i prawne uzasadniające wniesienie odwołania.
- 22.4. Odwołanie wnosi się do Prezesa Izby w formie pisemnej lub w postaci elektronicznej, podpisane bezpiecznym podpisem elektronicznym weryfikowanym przy pomocy ważnego kwalifikowanego certyfikatu lub równoważnego środka, spełniającego wymagania dla tego rodzaju podpisu. Odwołujący przesyła kopię odwołania Zamawiającemu przed upływem terminu do wniesienia odwołania w taki sposób, aby mógł on zapoznać się z jego treścią przed upływem tego terminu. Domniemywa się, iż Zamawiający mógł zapoznać się z treścią odwołania przed upływem terminu do jego wniesienia, jeżeli przesłanie jego kopii nastąpiło przed upływem terminu do jego wniesienia przy użyciu środków komunikacji elektronicznej.
- 22.5. Terminy wniesienia odwołania:
- 22.5.1. Odwołanie wnosi się w terminie 5 dni od dnia przesłania informacji o czynności Zamawiającego stanowiącej podstawę jego wniesienia – jeżeli zostały przesłane w sposób określony w art. 180 ust. 5 ustawy Pzp zdanie drugie albo w terminie 10 dni – jeżeli zostały przesłane w inny sposób.
- 22.5.2. Odwołanie wobec treści ogłoszenia o zamówieniu, a także wobec postanowień specyfikacji istotnych warunków zamówienia, wnosi się w terminie 5 dni od dnia zamieszczenia ogłoszenia w BZP lub zamieszczenia specyfikacji istotnych warunków zamówienia na stronie internetowej.
- 22.5.3. Odwołanie wobec czynności innych niż określone w pkt. 22.5.1. i 22.5.2. SIWZ wnosi się w terminie 5 dni od dnia, w którym powzięto lub przy zachowaniu należytej staranności można było powziąć wiadomość o okolicznościach stanowiących podstawę jego wniesienia.
- 22.5.4. Jeżeli Zamawiający nie przesłał Wykonawcy zawiadomienia o wyborze oferty najkorzystniejszej odwołanie wnosi się nie później niż w terminie:
- 1) 15 dni od dnia zamieszczenia w Biuletynie Zamówień Publicznych ogłoszenia o udzieleniu zamówienia;
  - 2) 1 miesiąca od dnia zawarcia umowy, jeżeli Zamawiający nie zamieścił w BZP ogłoszenia o udzieleniu zamówienia.
- 22.6. Szczegółowe zasady postępowania po wniesieniu odwołania, określają stosowne przepisy Działu VI ustawy Pzp.
- 22.7. Na orzeczenie Krajowej Izby Odwoławczej, stronom oraz uczestnikom postępowania odwoławczego przysługuje skarga do sądu.
- 22.8. Skargę wnosi się do sądu okręgowego właściwego dla siedziby Zamawiającego, za pośrednictwem Prezesa Krajowej Izby Odwoławczej w terminie 7 dni od dnia doręczenia

orzeczenia Krajowej Izby Odwoławczej, przesyłając jednocześnie jej odpis przeciwnikowi skargi. Złożenie skargi w placówce pocztowej operatora wyznaczonego w rozumieniu ustawy z dnia 23 listopada 2012 r. - Prawo pocztowe (Dz. U. z 2017r. poz. 1481) jest równoznaczne z jej wniesieniem.

## **23. INFORMACJA O OCHRONIE DANYCH OSOBOWYCH**

Zgodnie z art. 13 ust. 1 i 2 rozporządzenia Parlamentu Europejskiego i Rady (UE) 2016/679 z dnia 27 kwietnia 2016 r. w sprawie ochrony osób fizycznych w związku z przetwarzaniem danych osobowych i w sprawie swobodnego przepływu takich danych oraz uchylenia dyrektywy 95/46/WE (ogólne rozporządzenie o ochronie danych) (Dz. Urz. UE L 119 z 04.05.2016, str. 1), dalej „RODO”, informuję, że:

- 1) Administratorem Pani/Pana danych osobowych jest Wielkopolski Zarząd Dróg Wojewódzkich w Poznaniu, 61- 623 Poznań, ul. Wilczak 51, telefon/faks: 61/ 826-53-92
- 2) Inspektorem ochrony danych osobowych w Wielkopolskim Zarządzie Dróg Wojewódzkich w Poznaniu jest Pan Cezary Sadowski, kontakt: adres e-mail [cezary.sadowski@rodo.pl](mailto:cezary.sadowski@rodo.pl), telefon: 509793242\*;
- 3) Pani/Pana dane osobowe przetwarzane będą na podstawie art. 6 ust. 1 lit. c RODO w celu związanym z postępowaniem o udzielenie zamówienia publicznego RDW.OS.271-19/18 prowadzonym w trybie przetargu nieograniczonego;
- 4) odbiorcami Pani/Pana danych osobowych będą osoby lub podmioty, którym udostępniona zostanie dokumentacja postępowania w oparciu o art. 8 oraz art. 96 ust. 3 ustawy z dnia 29 stycznia 2004 r. – Prawo zamówień publicznych (Dz. U. z 2017 r. poz. 1579 i 2018), dalej „ustawa Pzp”;
- 5) Pani/Pana dane osobowe będą przechowywane, zgodnie z art. 97 ust. 1 ustawy Pzp, przez okres 4 lat od dnia zakończenia postępowania o udzielenie zamówienia, a jeżeli czas trwania umowy przekracza 4 lata, okres przechowywania obejmuje cały czas trwania umowy;
- 6) obowiązek podania przez Panią/Pana danych osobowych bezpośrednio Pani/Pana dotyczących jest wymogiem ustawowym określonym w przepisach ustawy Pzp, związanym z udziałem w postępowaniu o udzielenie zamówienia publicznego; konsekwencje niepodania określonych danych wynikają z ustawy Pzp;
- 7) w odniesieniu do Pani/Pana danych osobowych decyzje nie będą podejmowane w sposób zautomatyzowany, stosowanie do art. 22 RODO;
- 8) posiada Pani/Pan:
  - na podstawie art. 15 RODO prawo dostępu do danych osobowych Pani/Pana dotyczących;
  - na podstawie art. 16 RODO prawo do sprostowania Pani/Pana danych osobowych \*\*;
  - na podstawie art. 18 RODO prawo żądania od administratora ograniczenia przetwarzania danych osobowych z zastrzeżeniem przypadków, o których mowa w art. 18 ust. 2 RODO \*\*\*;
  - prawo do wniesienia skargi do Prezesa Urzędu Ochrony Danych Osobowych, gdy uzna Pani/Pan, że przetwarzanie danych osobowych Pani/Pana dotyczących narusza przepisy RODO;
- 9) nie przysługuje Pani/Panu:
  - w związku z art. 17 ust. 3 lit. b, d lub e RODO prawo do usunięcia danych osobowych;

- prawo do przenoszenia danych osobowych, o którym mowa w art. 20 RODO;
- **na podstawie art. 21 RODO prawo sprzeciwu, wobec przetwarzania danych osobowych, gdyż podstawą prawną przetwarzania Pani/Pana danych osobowych jest art. 6 ust. 1 lit. c RODO.**

*\* **Wyjaśnienie:** informacja w tym zakresie jest wymagana, jeżeli w odniesieniu do danego administratora lub podmiotu przetwarzającego istnieje obowiązek wyznaczenia inspektora ochrony danych osobowych.*

*\*\* **Wyjaśnienie:** skorzystanie z prawa do sprostowania nie może skutkować zmianą wyniku postępowania o udzielenie zamówienia publicznego ani zmianą postanowień umowy w zakresie niezgodnym z ustawą Pzp oraz nie może naruszać integralności protokołu oraz jego załączników.*

*\*\*\* **Wyjaśnienie:** prawo do ograniczenia przetwarzania nie ma zastosowania w odniesieniu do przechowywania, w celu zapewnienia korzystania ze środków ochrony prawnej lub w celu ochrony praw innej osoby fizycznej lub prawnej, lub z uwagi na ważne względy interesu publicznego Unii Europejskiej lub państwa członkowskiego.*

## **Rozdział 2**

### **Formularz Oferty**

#### **Opis przedmiotu zamówienia**

|                                       |               |
|---------------------------------------|---------------|
| <i>(pieczęć Wykonawcy/Wykonawców)</i> | <b>OFERTA</b> |
|---------------------------------------|---------------|

Do  
Wielkopolskiego Zarządu  
Dróg Wojewódzkich w Poznaniu  
**Rejonu Dróg Wojewódzkich w Ostrowie Wlkp.  
ul. Staroprzygodzka 25  
63-400 Ostrów Wlkp.**

Nawiązując do ogłoszenia o przetargu nieograniczonym na:

**Pielęgnacja drzew przydrożnych w ciągu dróg wojewódzkich RDW w Ostrowie Wlkp.**

MY NIŻEJ PODPISANI

-----  
-----  
-----

działając w imieniu i na rzecz

-----  
-----  
-----

*(nazwa (firma) dokładny adres Wykonawcy/Wykonawców)*

*(w przypadku składania oferty przez podmioty występujące wspólnie podać nazwy(firmy) i dokładne adresy wszystkich współników spółki cywilnej lub członków konsorcjum)*

NIP: \_\_\_\_\_

1. **SKŁADAMY OFERTĘ** na wykonanie przedmiotu zamówienia w zakresie określonym w Specyfikacji Istotnych Warunków Zamówienia i oświadczamy, że spełniamy warunki udziału w postępowaniu.
2. **OŚWIADCZAMY**, że zapoznaliśmy się ze Specyfikacją Istotnych Warunków Zamówienia i uznajemy się za związanych określonymi w niej postanowieniami i zasadami postępowania.
3. **OFERUJEMY** wykonanie zamówienia objętego niniejszym postępowaniem przetargowym za kwotę:

**Pielęgnacja drzew** ..... x **600 szt.** = ..... zł  
(cena jednostkowa netto) (wartość netto)

Podatek **VAT**: .....%: ..... zł

Łącznie kwota **brutto** w wysokości: .....zł

(słownie:..... zł ...../100)

4. **OŚWIADCZAMY**, że cały zakres prac objętych usługą wskazany do wykonania w Specyfikacji Istotnych Warunków zamówienia został wyceniony i ujęty w kwocie ofertowej.

5. **OŚWIADCZAMY**, że zamówienie zrealizujemy w terminie do: .....  
(wpisać 27.11.2018r. lub 03.12.2018r lub 07.12.2018r.).

6. **OŚWIADCZAMY**, iż zobowiązujemy się na okres realizacji zamówienia: \*

- zatrudnić na podstawie umowy o pracę w pełnym wymiarze czasu pracy, osobę lub osoby bezrobotne w rozumieniu ustawy z dnia 20 kwietnia 2004r. o promocji zatrudnienia i instytucjach rynku pracy;
- nie zatrudniać osób bezrobotnych;

\* **UWAGA: niepotrzebne skreślić.**

7. **AKCEPTUJEMY** warunki płatności określone przez Zamawiającego w Specyfikacji Istotnych Warunków Zamówienia.

8. **OŚWIADCZAMY**, że załączone do oferty dokumenty są aktualne na dzień ich złożenia.

9. **Wykonawca wskazuje**, że dokument potwierdzający niepodleganie wykluczeniu na podstawie art. 24 ust. 5 pkt 1 jest dostępny na stronie internetowej:.....  
(należy podać adres strony internetowej ogólnodostępnej i bezpłatnej bazy danych, z której Zamawiający może samodzielnie pobrać powyższy dokument)

10. **UWAŻAMY SIĘ** za związanych niniejszą ofertą przez czas wskazany w Specyfikacji Istotnych Warunków Zamówienia, t. j. przez okres 30 dni od upływu terminu składania ofert.

11. **NASTĘPUJĄCE ROBOTY ZREALIZUJEMY PRZY UDZIALE PODWYKONAWCÓW:** (o ile jest to wiadome, należy podać też firmy Podwykonawców)

1) .....

.....

2) .....

.....

12. **OŚWIADCZAMY**, że sposób reprezentacji spółki / konsorcjum\* dla potrzeb niniejszego zamówienia jest następujący:

-----  
-----

*(Wypełniają jedynie przedsiębiorcy składający wspólną ofertę - spółki cywilne lub konsorcja)*

13. **OŚWIADCZAMY**, iż - za wyjątkiem informacji i dokumentów zawartych w ofercie na stronach nr od \_\_\_\_ do \_\_\_\_ - niniejsza oferta oraz wszelkie załączniki do niej są jawne i nie zawierają informacji stanowiących tajemnicę przedsiębiorstwa w rozumieniu przepisów o zwalczaniu nieuczciwej konkurencji.

14. **OŚWIADCZAMY**, że zapoznaliśmy się z postanowieniami umowy, określonymi w Specyfikacji Istotnych Warunków Zamówienia i zobowiązujemy się, w przypadku wyboru naszej oferty, do zawarcia umowy zgodnej z niniejszą ofertą, na warunkach określonych w Specyfikacji Istotnych Warunków Zamówienia, w miejscu i terminie wyznaczonym przez Zamawiającego.

15. **OŚWIADCZAMY**, że **jesteśmy\*/ nie jesteśmy\*** mikroprzedsiębiorstwem, małym lub średnim przedsiębiorstwem

UWAGA:

*Mikroprzedsiębiorstwo:* przedsiębiorstwo, które zatrudnia mniej niż 10 osób i którego roczny obrót lub roczna suma bilansowa nie przekracza 2 mln EURO,

*Małe przedsiębiorstwo:* przedsiębiorstwo, które zatrudnia mniej niż 50 osób i którego roczny obrót lub roczna suma bilansowa nie przekracza 10 milionów EURO.

*Średnie przedsiębiorstwo:* przedsiębiorstwa, które nie są mikroprzedsiębiorstwami ani małymi przedsiębiorstwami i które zatrudniają mniej niż 250 osób i których roczny obrót nie przekracza 50 milionów EURO lub roczna suma bilansowa nie przekracza 43 milionów EURO.

16. **OŚWIADCZAMY**, że wypełniłem obowiązki informacyjne przewidziane w art. 13 lub art. 14 RODO wobec osób fizycznych, od których dane osobowe bezpośrednio lub pośrednio pozyskałem w celu ubiegania się o udzielenie zamówienia publicznego w niniejszym postępowaniu \*.

\*W przypadku gdy wykonawca nie przekazuje danych osobowych innych niż bezpośrednio jego dotyczących lub zachodzi wyłączenie stosowania obowiązku informacyjnego, stosownie do art. 13 ust. 4 lub art. 14 ust. 5 RODO treści oświadczenia wykonawca nie składa - treść oświadczenia należy skreślić.

17. **WSZELKĄ KORESPONDENCJĘ** w sprawie niniejszego postępowania należy kierować na poniższy adres:

-----  
-----  
-----

tel. \_\_\_\_\_ fax \_\_\_\_\_ e-mail: \_\_\_\_\_

18. **OFERTĘ** niniejszą składamy na \_\_\_\_\_ stronach.

19. **ZAŁĄCZNIKAMI** do niniejszej oferty, stanowiącymi jej integralną część są:

-----  
-----  
-----  
-----  
-----

20. **WRAZ Z OFERTĄ** składamy następujące oświadczenia i dokumenty na \_\_ stronach:

- -----  
- -----  
- -----  
- -----  
- -----

----- dnia ----- roku

\* niepotrzebne skreślić

-----  
(podpis Wykonawcy/Wykonawców)



## OPIS PRZEDMIOTU ZAMÓWIENIA

### 1. Przedmiot Zamówienia

Przedmiotem niniejszego zamówienia są usługi związane z pielęgnacją koron drzew rosnących w pasie drogowym dróg wojewódzkich nr 438, 444 i 447 na terenie działania RDW Ostrów Wlkp. zgodnie z poniższym przedmiarem.

| <b>Droga woj. nr 438 Borek Wlkp. – Koźmin Wlkp.</b> |   |                                 |
|---|---|---------------------------------|
| <b>od km do km</b>                                  | <b>Strona prawa<br/>/ Gatunek</b>             | <b>Strona lewa<br/>/Gatunek</b> |
| 5+600 ÷ 6+300                                       | 10 szt. jesion<br>23 szt. klon                | 15 szt. jesion<br>24 szt. klon  |
| 10+400 ÷ 11+500                                     | 14 szt. lipa                                  | 17 szt. lipa                    |
| 17+900 ÷ 18+500                                     | 25 szt. lipa<br>5 szt. klon<br>25 szt. jesion | 19 szt. lipa<br>9 szt. klon     |
| <b>Suma szt.</b>                                    | <b>102</b>                                    | <b>84</b>                       |
| <b>Razem szt.</b>                                   | <b>186</b>                                    |                                 |

| <b>Droga woj. nr 444 Krotoszyn – Odolanów - Ostrzeszów</b> |  |   |
|--|--|---|
| <b>od km do km</b>   | <b>Strona prawa<br/>/Gatunek</b>                   | <b>Strona lewa<br/>/ Gatunek</b>                                      |
| 9+ 500 ÷ 9+600   |  | 12 szt. lipa  |
| 19+900 ÷ 21+000  | 20 szt. - jesion<br>1 szt. - klon<br>6 szt. - lipa | 6 szt. - jesion<br>3 szt. - klon<br>14 szt. - lipa<br>1 szt. - brzoza |
| Odolanów ul.<br>Krotoszyńska<br>posesja nr 15              | 1 szt. - jesion                                    |   |
| Odolanów ul. Kaliska                                       | 9 szt. - dąb                                       | 18 szt. - dąb<br>1 szt. - lipa  |
| 38+ 100 ÷ 38+950   | 24 szt. - akacja                                   | 22 szt. - akacja<br>2 szt. - topola                                   |
| 39+800 ÷ 41+600  | 38 szt. - topola<br>4 szt. - akacja                |   |
| 39+920 ÷ 41+600  |  | 25 szt. - topola<br>3 szt. - akacja                                   |

|                   |                  |                  |
|-------------------|------------------|------------------|
| 41+700 ÷ 42+500   |                  | 28 szt. - akacja |
| 41+700 ÷ 42+800   | 32 szt. - akacja |                  |
| <b>Suma szt.</b>  | <b>135</b>       | <b>135</b>       |
| <b>Razem szt.</b> | <b>270</b>       |                  |

| <b>Droga woj. nr 447 Anton – Grabów Nad Prosną</b> |                              |                              |
|--|------------------------------|------------------------------|
| <b>Strona prawa /Gatunek</b>                       | <b>Strona prawa /Gatunek</b> | <b>Strona lewa / Gatunek</b> |
| 5+740 ÷ 7+530                                      |                              | 59 szt. - lipa               |
| 5+780 ÷ 7+530                                      | 57 szt. - lipa               |                              |
| 12+240 ÷ 12+320                                    |                              | 28 szt. - dąb                |
| <b>Suma szt.</b>                                   | <b>57</b>                    | <b>87</b>                    |
| <b>Razem szt.</b>                                  | <b>144</b>                   |                              |

**Razem do pielęgnacji: 600 szt. drzew**

## **2. Materiały**

Preparaty impregnujące i powierzchniowe powinny odpowiadać wymaganiom określonym przez producentów posiadając właściwości grzybobójcze i maskująco-izolujące. Powinny one ograniczać parowanie soku komórkowego i zapobiegać gniciu drzewa, ułatwiając jednocześnie zarastania ran powstałych po cięciu.

## **3. Sprzęt**

### **3.1. Ogólne wymagania dotyczące sprzętu**

Sprzęt powinien być sprawny technicznie i bezpieczny w użyciu oraz zapewniający właściwą jakość wykonania robót.

3.2. Wykonawca przystępując do pielęgnacji drzew powinien wykazać się możliwością korzystania z następującego sprzętu:

- łańcuchową bądź tarczową piłą spalinową;
- podkaszarką;
- podnośnikiem koszowym z 20m wysięgnikiem
- drabinami, linami, siekierami
- rębakiem lub sprzętem umożliwiającym załadunek i wywóz gałęzi poza pas drogowy- w miejsce ich utylizacji.

#### **4. Transport**

Dowolne, sprawne środki transportowe przeznaczone do wywozu dłużyć, gałęzi itp.

#### **5. Zabezpieczenie robót**

Przed przystąpieniem do wykonania pielęgnacji zadrzewienia należy oznakować i zabezpieczyć miejsce prowadzonych robót zgodnie z „Projektem organizacji ruchu”, zatwierdzonym w trybie przewidzianym w Rozporządzeniu Ministra Infrastruktury z dnia 23 września 2003 r. w sprawie szczegółowych warunków zarządzania ruchem na drogach oraz wykonywania nadzoru nad tym zarządzeniem (tj. Dz. U z 2017 r. poz.784).

Oznakowanie i zabezpieczenie miejsca robót wykonać na podstawie ww. projektu, montaż oraz demontaż oznakowania pionowego (tymczasowego) wykonać ręcznie.

Kierowanie ruchem winno być prowadzone przez osoby posiadające stosowne przeszkolenie oraz uprawnienia.

Zabronione jest wykonywanie pielęgnacji drzew bez prawidłowego oznakowania i zabezpieczenia miejsca robót. Podczas wykonywania robót należy bezwzględnie przestrzegać przepisów BHP.

#### **6. Wykonanie robót**

##### **6.1. Pielęgnacja drzew**

Stosowanym zabiegiem w pielęgnacji drzew jest cięcie, które powinno uwzględniać cechy poszczególnych gatunków roślin, a mianowicie:

- sposób wzrostu;
- rozgałęzienie i zagęszczenie gałęzi;
- konstrukcję korony;
- statykę drzewa.

##### **6.2. Cięcia pielęgnacyjne drzew**

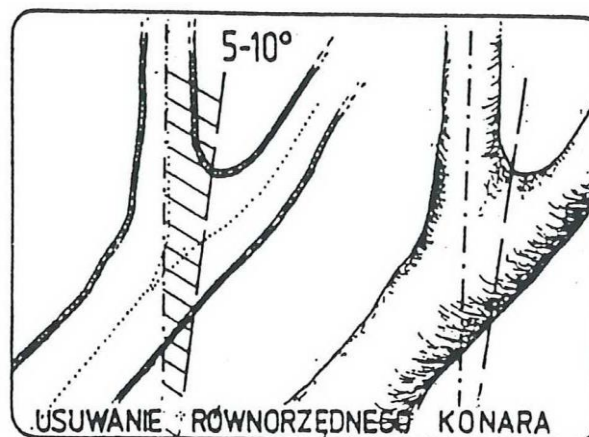
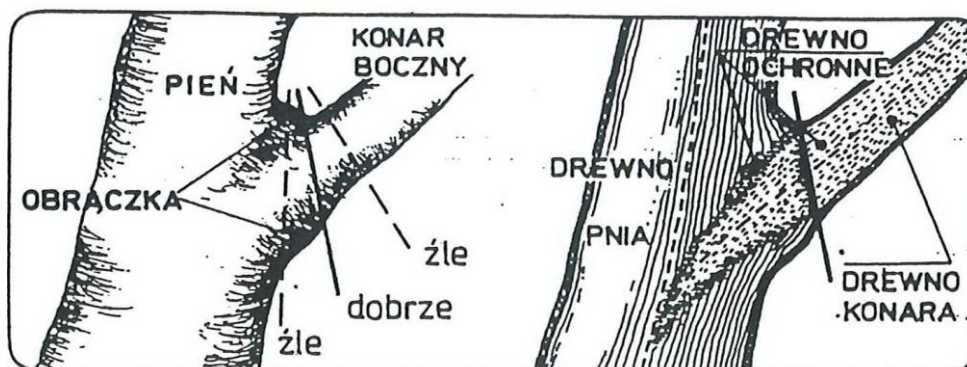
W zależności od określonego celu, stosuje się następujące rodzaje cięcia:

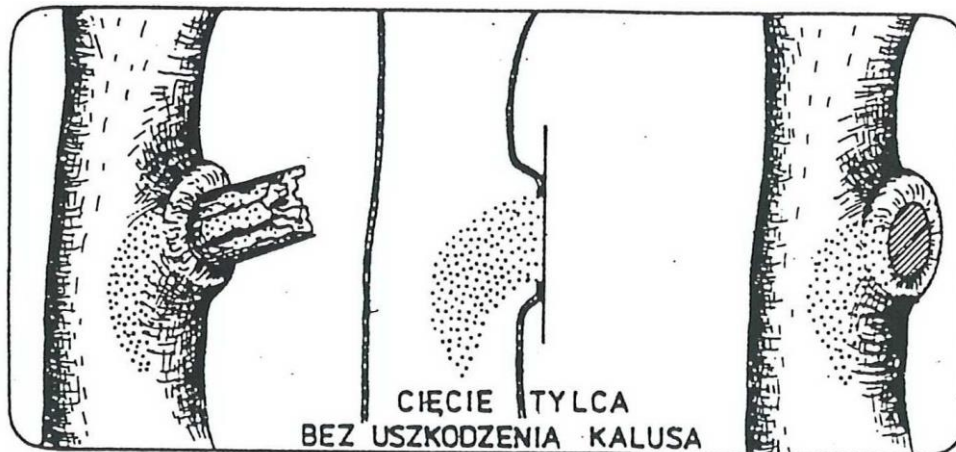
- cięcia sanitarne, zapobiegające rozprzestrzenianiu czynnika chorobotwórczego, poprzez usuwanie gałęzi porażonych przez chorobę, połamanych lub martwych;
- cięcia korygujące, mające za zadanie poprawienie niekorzystnych efektów niewłaściwej konstrukcji drzewa, takich jak zaburzenie statyki drzewa na skutek pochylenia pnia, jednostronnej lub asymetrycznej korony;
- cięcia drzew dla zapewnienia bezpieczeństwa przechodniów, mieszkańców lub pojazdów w bezpośrednim sąsiedztwie budynków mieszkalnych oraz elementów infrastruktury technicznej w tym dróg, rowów, linii energetycznych, itp. Dla uniknięcia ewentualnej kolizji z pojazdami usuwa się gałęzie zwisające poniżej 4,50 m nad powierzchnię dróg i poniżej 2,50 m nad chodnikami;
- cięcia gałęzi drzew ograniczających widoczność na skrzyżowaniu dróg;
- cięcia drzew przesadzonych dla doprowadzenia do równowagi między zmniejszonym systemem korzeniowym a koroną, co może mieć miejsce przy naruszeniu systemu korzeniowego w trakcie prowadzenia robót. Usuwa się wtedy – w zależności od stopnia zmniejszenia systemu korzeniowego od 20 do 50% gałęzi;

### 6.3. Wytyczne dotyczące wykonywania cięć drzew:

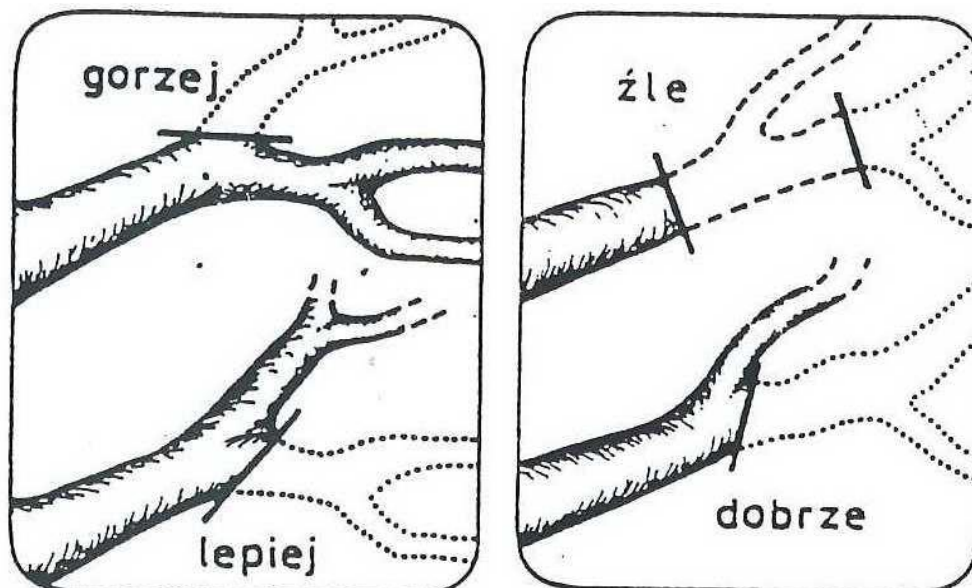
1) Należy unikać cięcia grubych gałęzi i konarów. Drzewo nie jest w stanie skutecznie zagoić ran o średnicy powyżej 10cm. Ze względu na słaby przyrost tkanki gojącej należy zaniechać cięcia grubych gałęzi u wymienionych niżej takich gatunków, jak: morwa, leszczyna turecka, iglicznia, grochodrzew, orzech, orzeszniki, buk, brzoza; w starszym wieku także dąb, grab, grochodrzew; a ze względu na szybko rozkładające się drewno: grab, buk, brzoza, platan, orzeszniki, klon, topola, wierzba, lipa, kasztanowiec, klon jesionolistny, klon srebrzysty.

2) Cięcia wszystkich gałęzi dokonuje się na tzw. obrączkę, tzn. pozostawia nasadę gałęzi nienaruszoną. Podobnie przy gałęziach suchych lub starych tyłkach staramy się nie naruszać nabiegów kalusowych istniejących z reguły u ich nasady. Jest to uwarunkowane tworzeniem się warstwy drewna ochronnego. Konsekwencją prawidłowego cięcia jest zamknięty pierścień tkanki przyrannej (kalusa).





3) Cięcia dokonuje się nie w miejscach przypadkowych, lecz tam, gdzie znajdują się żywa gałąź przewidziana do pozostawienia, by produkowała asymilaty potrzebne do zablźnienia rany, tzw. gałąź zablźniająca.

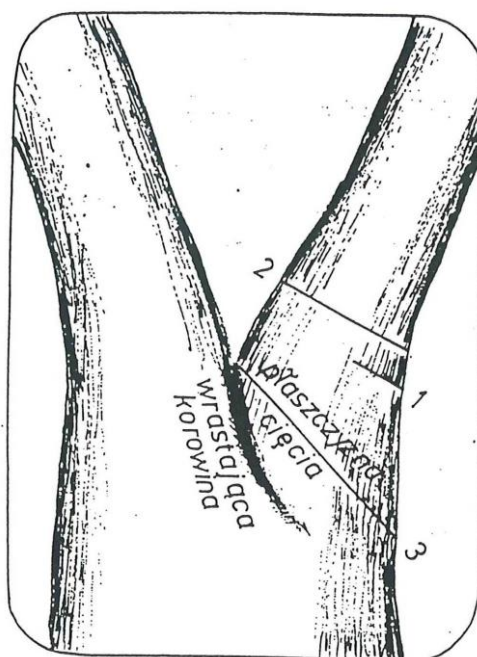


4) Wykonując cięcie gałęzi znajdujących się bezpośrednio na pniu należy liczyć się z nasilonym wyrastaniem z pnia tzw. wilków. Ograniczają one widoczność i przysparzają dodatkowych nakładów pracy. Z fizjologicznego punktu widzenia wilki są dla drzewa szkodliwe, gdyż stanowią konkurencję dla korony drzewa, nie dopuszczając do niej wody ze składnikami mineralnymi. Wilki wskazują jednocześnie na zbyt silną redukcję aparatu asymilacyjnego. Ograniczenie wytwarzania wilków można osiągnąć przez zaniechanie cięcia grubych gałęzi znajdujących się bezpośrednio na pniu i cięcie drobniejszych gałęzi dalej od pnia. Do gatunków silnie wytwarzających wilki należą: lipa, grochodrzew, klon jesionolistny. Gatunki te w starszym wieku, przy daleko posuniętym obumarciu koron wytwarzają samorzutnie (bez cięcia) wilki w części odziomkowej. Niejednokrotnie z takich wilków mogą rozwinąć się cienkie pnie tworząc wielopienne (naturalne) pokroje drzew. Istnieje możliwość uzupełnienia z takich odrostów luk powstających w zadrzewieniu. W takim przypadku należy tylko usunąć nadmiar odrostów, które z biegiem czasu mogą powodować wzajemne kolizje.

**5)** Należy unikać wszelkich niepotrzebnych zranień drzewa. Zbliżanie rany jest dużym wysiłkiem energetycznym drzewa. Każda rana jest potencjalną bramą infekcji.

**6)** Usuwanie grubszych gałęzi, tj. o średnicy powyżej 4cm polega na wykonaniu trzech cięć, dzięki którym unikamy uszkodzeń nasad gałęzi oraz drzewa pni (tzw. obrywów):

- a) cięcie podcinające wykonanie od dołu gałęzi do  $\frac{1}{3}$  grubości gałęzi. Cięcie takie wykonuje się w odległości około 10-15cm od nasady ciętej gałęzi;
- b) cięcie docinające, wykonane kilka centymetrów powyżej miejsca cięcia podcinającego. W wyniku tego cięcia gałąź odpada;
- c) cięcie usuwające tylec. Wykonując to cięcie pozostawiamy nieskaleczoną nasadę gałęzi (cięcie na obrączkę)



**7)** Większe gałęzie należy usuwać odcinkami. Ciężkie części usuwanych gałęzi należy spuszczać na linach. Unika się w ten sposób niedopuszczalnego ranienia drzew obłamywania gałęzi.

**8)** Podczas wykonywania prac na drzewach należy wykluczyć jakiegokolwiek zagrożenie bezpieczeństwa ludzi, samochodów, urządzeń oraz samych drzew przez swobodnie zrzucane gałęzie. Należy w takim wypadku zastosować technikę cięcia sekcyjnego i spuszczenia kontrolowanego gałęzi za pomocą lin.

**9)** Niedopuszczalne są: cięcia pozostawiające odarcia, wylamania, progi, zawiasy, skaleczenia kalusa, cięcia naruszające tkankę pnia lub gałęzi, do której przycinana jest jej część oraz cięcia z pozostawieniem tylca (czopu) wyrastającego ponad obrączkę. Niedopuszczalne są cięcia wykonywane przy pomocy siekier, tasaków, maczet i tym podobnych narzędzi.

**10)** Dopuszcza się cięcie w więcej niż jednej płaszczyźnie w przypadku usuwania gałęzi martwej, na której nieregularnie narastający kalus uniemożliwia wykonanie zabiegu jednym cięciem. Dopuszcza się niewidoczne, a wyczuwalne palcami sfałdowania powierzchni po cięciu piłą łańcuchową.

**11)** Cięcie po pile należy wyrównać krzesakiem i zaszmarować preparatem grzybobójczym zabezpieczającym drzewo przed infekcją (rany do średnicy 10 cm). Rany o średnicy powyżej 10 cm zabezpiecza się dwuskładnikowo, krawędzie rany preparatem powierzchniowym, a środek preparatem impregnującym. Cięcie cieńszych gałęzi także należy wykonać przy obrączce z wyrównaniem nożem i zaszmarowaniem.

#### **6.4. Usunięcie pozostałości po pielęgnacji zadrzewienia**

Pozostałości po wykonaniu zabiegów pielęgnacyjnych (tj. obcięte gałęzie, konary) powinny zostać przerobione na korę drzewną za pomocą specjalistycznego sprzętu. Pozostałości po przeróbce powinny być usunięte przez Wykonawcę z terenu miejsca robót.

#### **7. Kontrola jakości robót**

- Sprawdzenie z przedmiarem ilości okrzyszanych drzew;
- Wizualna ocenie kompletności wykonania usługi;
- Wizualnej ocenie uporządkowania terenu po okrzyszaniu;

#### **8. Przepisy BHP i Ochrona Środowiska**

Za przestrzeganie aktualnie obowiązujących przepisów BHP i o ochronie środowiska odpowiada Wykonawca. Operatorzy podnośnika koszowego oraz pił powinni posiadać uprawnienia do obsługi danego sprzętu.

#### **9. Obmiar robót**

Jednostką obmiarową jest:

- 1 szt. pielęgnowanego drzewa

#### **10. Odbiór robót**

Odbioru robót Zamawiający dokona w ciągu 7 dni od daty pisemnego zgłoszenia zakończenia robót, wg jednostek obmiaru.

#### **11. Warunki płatności**

Cena jednostkowa za 1 szt. pielęgnacji drzewa obejmuje :

- oznakowanie i zabezpieczenie miejsca robót,
- usunięcie gałęzi i konarów zagrażających bezpieczeństwu osób i mienia,
- usunięcie gałęzi i konarów zwisających poniżej 4,5 m nad jezdnię dróg i poniżej 2,50 m nad chodnikami oraz ograniczających widoczność na skrzyżowaniach dróg,
- usunięcie gałęzi i konarów połamanych, porażonych przez chorobę lub martwych,
- uformowanie korony drzewa,
- przerobienie na korę drzewną gałęzi i konarów oraz usunięcie pozostałości po przeróbce lub wywiezienie ich na składowisko śmieci,
- uporządkowanie miejsca prowadzonych robót.

## Rozdział 3

### **Formularze dotyczące spełniania przez Wykonawców warunków udziału w postępowaniu oraz wykazaniu braku podstaw do wykluczenia z postępowania:**

- Formularz 3.1. Oświadczenie Wykonawcy o braku podstaw do wykluczenia z postępowania;
- Formularz 3.2. Oświadczenie Wykonawcy o spełnianiu warunków udziału w postępowaniu;
- Formularz 3.3. Oświadczenie Wykonawcy o przynależności albo braku przynależności do grupy kapitałowej o której mowa w art.24 ust 1 pkt 23 ustawy Pzp;
- Formularz 3.4. Zobowiązanie do oddania do dyspozycji Wykonawcy niezbędnych zasobów na potrzeby realizacji zamówienia;



## Formularz 3.1.

### OŚWIADCZENIE WYKONAWCY

składane na podstawie art. 25a ust. 1 ustawy Pzp  
o braku podstaw do wykluczenia z udziału w postępowaniu

**Wykonawca:**

.....  
.....  
.....  
*(pełna nazwa/firma, adres, w zależności od podmiotu: NIP / PESEL, KRS / CEiDG)*

**reprezentowany przez:**

.....  
*(imię, nazwisko, stanowisko/podstawa do reprezentacji)*

Składając ofertę w przetargu nieograniczonym na:

#### **Pielęgnacja drzew przydrożnych w ciągu dróg wojewódzkich RDW w Ostrowie Wlkp.**

prowadzonym przez Rejon Dróg Wojewódzkich w Ostrowie Wlkp. oświadczam, co następuje:

#### **OŚWIADCZENIE DOTYCZĄCE WYKONAWCY:**

1. Oświadczam, że nie podlegam wykluczeniu z postępowania na podstawie art. 24 ust 1 pkt 12-23 ustawy Pzp.
2. Oświadczam, że nie podlegam wykluczeniu z postępowania na podstawie art. 24 ust. 5 pkt 1 ustawy Pzp .

..... *(miejscowość)*, dnia ..... r.

.....  
*(podpis Wykonawcy)*

Oświadczam, że zachodzą w stosunku do mnie podstawy wykluczenia z postępowania na podstawie art. .... ustawy Pzp *(podać mającą zastosowanie podstawę wykluczenia spośród wymienionych w art. 24 ust. 1 pkt 13-14, 16-20 lub art. 24 ust. 5 ustawy Pzp).*

Jednocześnie oświadczam, że w związku z ww. okolicznością, na podstawie art. 24 ust. 8 ustawy Pzp podjąłem następujące środki naprawcze: .....

.....  
.....

..... (miejsowość), dnia ..... r.

.....  
(podpis Wykonawcy)

### **OŚWIADCZENIE DOTYCZĄCE PODMIOTU, NA KTÓREGO ZASOBY POWOŁUJE SIĘ WYKONAWCA :**

Oświadczam, że w stosunku do następującego/ych podmiotu/tów, na którego/ych zasoby powołuję się w niniejszym postępowaniu, tj.:

.....  
.....  
.....

(podać pełną nazwę/firmę, adres, a także w zależności od podmiotu: NIP/PESEL, KRS/CEiDG)

nie zachodzą podstawy wykluczenia z postępowania o udzielenie zamówienia.

..... (miejsowość), dnia ..... r.

.....  
(podpis Wykonawcy)

### **OŚWIADCZENIE DOTYCZĄCE PODANYCH INFORMACJI :**

Oświadczam, że wszystkie informacje podane w powyższych oświadczeniach są aktualne i zgodne z prawdą oraz zostały przedstawione z pełną świadomością konsekwencji wprowadzenia zamawiającego w błąd przy przedstawianiu informacji.

..... (miejsowość), dnia ..... r.

.....  
(podpis Wykonawcy)

## Formularz 3.2.

### OŚWIADCZENIE WYKONAWCY

składane na podstawie art. 25a ust. 1 ustawy Pzp o spełnieniu warunków udziału w postępowaniu

**Wykonawca:**

.....  
.....  
.....  
.....

*(pełna nazwa/firma, adres, w zależności od podmiotu: NIP/PESEL, KRS/CEiDG)*

**reprezentowany przez:**

.....

*(imię, nazwisko, stanowisko/podstawa do reprezentacji)*

Składając ofertę w przetargu nieograniczonym na:

**Pielęgnacja drzew przydrożnych w ciągu dróg wojewódzkich RDW w Ostrowie Wlkp.**

prowadzonym przez Rejon Dróg Wojewódzkich w Ostrowie Wlkp. oświadczam, co następuje:

#### INFORMACJA DOTYCZĄCA WYKONAWCY

Oświadczam, że spełniam warunki udziału w postępowaniu określone przez Zamawiającego w pkt 6.2. Instrukcji dla Wykonawców (Rozdział 1 Tom I SIWZ)

..... *(miejsowość)*, dnia ..... r.

.....  
*(podpis Wykonawcy)*

**INFORMACJA W ZWIĄZKU Z POLEGANIEM NA ZASOBACH INNYCH PODMIOTÓW:**

Oświadczam, że w celu wykazania spełniania warunków udziału w postępowaniu, określonych przez zamawiającego w pkt 6.2. Instrukcji dla Wykonawców ( Rozdział 1 Tom I SIWZ) polegam na zasobach następującego/ych podmiotu/ów: .....

w następującym zakresie:

.....  
.....  
.....  
*(wskazać podmiot i określić odpowiedni zakres dla wskazanego podmiotu).*

..... *(miejsowość)*, dnia ..... r.

.....  
*(podpis Wykonawcy)*

**OŚWIADCZENIE DOTYCZĄCE PODANYCH INFORMACJI :**

Oświadczam, że wszystkie informacje podane w powyższych oświadczeniach są aktualne i zgodne z prawdą oraz zostały przedstawione z pełną świadomością konsekwencji wprowadzenia zamawiającego w błąd przy przedstawianiu informacji.

..... *(miejsowość)*, dnia ..... r.

.....  
*(podpis Wykonawcy)*

### Formularz 3.3.

**OŚWIADCZENIE WYKONAWCY**  
**o przynależności lub braku przynależności do tej samej grupy kapitałowej, o której mowa**  
**w art. 24 ust. 1 pkt 23 ustawy Pzp**

Składając ofertę w przetargu nieograniczonym na:

**Pielęgnacja drzew przydrożnych w ciągu dróg wojewódzkich RDW w Ostrowie Wlkp.**

prowadzonym przez Rejon Dróg Wojewódzkich w Ostrowie Wlkp. w imieniu Wykonawcy:

.....  
(wpisać nazwę / firmę Wykonawcy)

oświadczam, że:

- nie należę/należymy do grupy kapitałowej, o której mowa w art. 24 ust. 1 pkt 23 ustawy Pzp <sup>\*)</sup>
- należę/należymy do tej samej grupy kapitałowej, o której mowa w art. 24 ust. 1 pkt 23 ustawy Pzp ,  
w skład której wchodzi następujące podmioty <sup>\*)</sup>:

| Lp. | Nazwa |  | Adres |
|-----|-------|--|-------|
|     |       |  |       |
|     |       |  |       |

..... (miejsowość), dnia ..... r.

.....  
(podpis Wykonawcy)

*\* niewłaściwe skreślić*

**UWAGA:**

1. Wykonawca ubiegający się o udzielenie zamówienia przekazuje niniejszy „Formularz” Zamawiającemu **w terminie 3 dni od dnia zamieszczenia na stronie internetowej informacji**, o której mowa w art. 86 ust. 5 ustawy Pzp.
2. W przypadku Wykonawców wspólnie ubiegających się o udzielenie zamówienia **składa go każdy** z członków Konsorcjum lub wspólników spółki cywilnej.

## Formularz 3.4.

### ZOBOWIĄZANIE PODMIOTU

do oddania do dyspozycji Wykonawcy niezbędnych zasobów na potrzeby realizacji zamówienia

**UWAGA:**

*Zamiast niniejszego Formularza można przedstawić inne dokumenty, w szczególności:*

- *zobowiązanie podmiotu, o którym mowa w art. 22a ust. 2 ustawy Pzp*
- *dokumenty określające:*

*1) zakresu dostępnych Wykonawcy zasobów innego podmiotu,*

*2) sposobu wykorzystania zasobów innego podmiotu, przez Wykonawcę, przy wykonywaniu zamówienia publicznego,*

*3) zakres i okres udziału innego podmiotu przy wykonywaniu zamówienia publicznego*

*4) czy podmiot, na zdolnościach którego wykonawca polega w odniesieniu do warunków udziału w postępowaniu dotyczących wykształcenia, kwalifikacji zawodowych lub doświadczenia, zrealizuje roboty budowlane lub usługi, których wskazane zdolności dotyczą*

**W imieniu:**

.....  
.....  
.....

*(pełna nazwa/firma, adres, NIP/PESEL, KRS/CEiDG podmiotu na zasobach którego polega Wykonawca)*

zobowiązuję się do oddania swoich zasobów

.....  
.....  
.....

*(określenie zasobu – wiedza i doświadczenie, potencjał kadrowy, potencjał ekonomiczno-finansowy)*

do dyspozycji Wykonawcy:

.....  
.....

przy wykonywaniu zamówienia pod nazwą:

**Pielęgnacja drzew przydrożnych w ciągu dróg wojewódzkich RDW w Ostrowie Wlkp.**

Oświadczam, iż:

a) udostępniam Wykonawcy ww. zasoby, w następującym zakresie (*należy podać informacje umożliwiające ocenę spełnienia warunków przez udostępniane zasoby*).

.....  
.....  
.....  
.....

b) sposób wykorzystania udostępnionych przeze mnie zasobów będzie następujący:

.....  
.....  
.....  
.....

c) zakres i okres mojego udziału przy wykonywaniu zamówienia będzie następujący:

.....  
.....  
.....  
.....

d) będę realizował ww. usługi, których dotyczą udostępniane zasoby odnoszące się do warunków udziału, na których polega Wykonawca : .....

.....  
.....  
.....  
.....

..... dnia .... roku

.....  
*(podpis Podmiotu/ osoby upoważnionej do reprezentacji Podmiotu)*

## **Tom II**

### **ISTOTNE DLA STRON POSTANOWIENIA UMOWY**



## § 1

Na podstawie przeprowadzonego i rozstrzygniętego postępowania w trybie przetargu nieograniczonego - zgodnie z Ustawą z dnia 29.01.2004 r. - Prawo Zamówień Publicznych (tj. Dz. U. z 2017r. poz. 1579 z późn. zm.) - Zamawiający zleca, a Wykonawca zobowiązuje się do:

### **pielęgnacji drzew przydrożnych w ciągu dróg wojewódzkich RDW w Ostrowie Wlkp.**

na warunkach określonych w postępowaniu przetargowym oraz zgodnie ze złożoną przez Wykonawcę ofertą i Specyfikacją Istotnych Warunków Zamówienia

## § 2

Termin realizacji zamówienia: do .....2018r. (zgodny z deklaracją Wykonawcy złożoną w ofercie).

## § 3

Zamawiający zapłaci Wykonawcy za wykonywanie przedmiotu umowy wynagrodzenie w wysokości netto: .....zł, podatek VAT w wysokości: ..... zł, razem brutto: ..... zł (słownie: ..... zł ../100).

## § 4

1. Przedstawicielem Zamawiającego będzie: p. Rafał Płócienniczak.
2. Przedstawicielem Wykonawcy będzie: .....
3. Przedstawiciel Zamawiającego oraz przedstawiciel Wykonawcy są osobami reprezentującymi strony na terenie robót uprawnionymi w imieniu stron do sporządzania protokołów odbioru zleconych robót, potwierdzania wykonanych prac oraz sporządzania obmiarów robót.

## § 5

1. Odbiór robót zostanie przeprowadzony przez przedstawicieli Zamawiającego i Wykonawcy na podstawie gotowości do odbioru zgłoszonej przez Wykonawcę na piśmie w ciągu 7 dni kalendarzowych od dnia zgłoszenia.
2. Jeżeli w toku czynności zostanie stwierdzone, że Wykonawca nie osiągnął gotowości do odbioru z powodu nie zakończenia robót Zamawiający może odmówić odbioru.
3. Jeżeli w toku odbioru zostaną stwierdzone wady nadające się do usunięcia Zamawiający może odmówić odbioru, wyznaczając zarazem Wykonawcy termin ich usunięcia.
4. Wykonawca nie może odmówić usunięcia wad, bez względu na wysokość związanych z tym kosztów. O usunięciu wad Wykonawca zawiadamia pisemnie Zamawiającego.
5. Protokoły odbiorów podlegać będą zatwierdzeniu przez Kierownika Rejonu Dróg Wojewódzkich w Ostrowie Wlkp.

## § 6

Wykonawca w okresie obowiązywania niniejszej umowy przejmuje odpowiedzialność za wszelkie szkody wywołane swoim działaniem i zaniechaniem przy wykonywaniu zadań objętych niniejszą umową w stosunku do osób trzecich i Zamawiającego.

## § 7

1. Rozliczenie finansowe za przedmiot umowy nastąpi na podstawie faktury końcowej wystawionej przez Wykonawcę Zamawiającemu, po dokonaniu odbioru ostatecznego.
2. Wykonawca oświadcza, że jest płatnikiem podatku VAT o numerze NIP .....
3. Numer Identyfikacji Podatkowej Zamawiającego 7781346888.
4. Faktury VAT realizowane będą z konta Zamawiającego na konto Wykonawcy wskazane

na wystawionej fakturze w terminie do 30 dni od daty otrzymania faktury przez Zamawiającego. Fakturę VAT należy wystawić na: Województwo Wielkopolskie al. Niepodległości 34, 61-714 Poznań, Wielkopolski Zarząd Dróg Wojewódzkich w Poznaniu, ul. Wilczak 51, 61-623 Poznań i dostarczyć do Rejonu Dróg Wojewódzkich w Ostrowie Wlkp., ul. Staroprzygodzka 25, 63-400 Ostrów Wielkopolski.

5. Wykonawca nie ma prawa przenosić na rzecz osób trzecich wierzytelności wynikających z niniejszej umowy bez pisemnej zgody Zamawiającego.
6. Zamawiający ma prawo potrącenia z wynagrodzenia Wykonawcy wszelkich kar i odsetek naliczonych zgodnie z § 8 umowy.

#### § 8

1. Za niewykonanie lub nienależyte wykonanie przedmiotu umowy strony ustalają odpowiedzialność w formie kar umownych, które Zamawiający naliczy Wykonawcy za:
  - a) opóźnienie w wykonaniu przedmiotu umowy, o którym mowa w §1 umowy w wysokości 2 % wartości wynagrodzenia umownego brutto, o którym mowa w § 3 umowy, za każdy dzień opóźnienia,
  - b) za opóźnienie w usunięciu wad stwierdzonych przy odbiorze ostatecznym w wysokości 0,5 % wynagrodzenia umownego brutto , o którym mowa w § 3 umowy, za każdy dzień opóźnienia, liczony od upływu terminu wyznaczonego na usunięcie wad,
  - c) za każde stwierdzenie niedopełnienia wymogu zatrudnienia na podstawie umowy o pracę osób wskazanych w § 9 ust. 1 oraz ust 2 umowy, Wykonawca zapłaci Zamawiającemu karę umowną w wysokości 2000,00 złotych brutto.
  - d) za odstąpienie przez jedną ze stron od realizacji przedmiotu umowy z przyczyn leżących po stronie Wykonawcy w wysokości 20% wynagrodzenia umownego brutto, o którym mowa w § 3 umowy.
2. Zamawiający zapłaci Wykonawcy karę umowną z tytułu odstąpienia od umowy przez jedną ze stron z przyczyn leżących po stronie Zamawiającego – w wysokości 20% wynagrodzenia umownego brutto, o którym mowa w § 3 umowy.
3. Strony zastrzegają sobie prawo dochodzenia odszkodowania uzupełniającego do wysokości rzeczywiście poniesionej szkody.

#### § 9

1. Wykonawca zobowiązuje się do zatrudnienia na czas realizacji zamówienia, na podstawie umowy o pracę w pełnym wymiarze czasu pracy, osoby lub osób bezrobotnych w rozumieniu ustawy z dnia 20 kwietnia 2004r. o promocji zatrudnienia i instytucji rynku pracy. Wykonawca przed przystąpieniem do realizacji zamówienia, złoży Zamawiającemu wykaz osób bezrobotnych wraz z oświadczeniem, że są one zatrudnione na podstawie umowy o pracę oraz kserokopię potwierdzoną za zgodność z oryginałem lub odpis skierowania osoby bezrobotnej przez Powiatowy Urząd Pracy do pracodawcy ( o ile Wykonawca zadeklarował w ofercie zatrudnienie osób bezrobotnych).
2. Wykonawca zobowiązuje się, do zatrudnienia na podstawie umowy o pracę w rozumieniu przepisów ustawy z dnia 26 czerwca 1974 r. Kodeks Pracy wszystkich osób wykonujących prace fizyczne przy wycince krzaków.
3. Obowiązek określony w ust. 1 powyżej dotyczy także Podwykonawców. Wykonawca jest zobowiązany zawrzeć w każdej umowie o Podwykonawstwo stosowne zapisy zobowiązujące Podwykonawcę do zatrudnienia na umowę o pracę osoby o których mowa w ust. 1 powyżej.
4. Wykonawca przed przystąpieniem do realizacji zamówienia, złoży Zamawiającemu wykaz osób o których mowa w ust. 1 powyżej wraz z oświadczeniem, że są one zatrudnione na umowę o pracę.

Każdorazowa zmiana osób, o których mowa powyżej wymaga korekty wykazu osób wykonujących zamówienie.

5. Zamawiający zastrzega sobie prawo przeprowadzenia kontroli na miejscu wykonywania przedmiotu umowy w celu zweryfikowania, czy osoby wykonujące czynności są osobami wskazanymi przez Wykonawcę w wykazie o którym mowa w ust. 3 powyżej. Wykonawca musi zobowiązać te osoby do podania imienia i nazwiska podczas kontroli przeprowadzanej przez Zamawiającego. W razie odmowy podania danych umożliwiających identyfikację osób wykonujących prace Zamawiający wezwie Wykonawcę do wydania zakazu wykonywania przez te osoby prac do momentu wyjaśnienia podstawy ich zatrudnienia.

#### § 10

1. Zamawiającemu przysługuje prawo odstąpienia od Umowy z winy Wykonawcy jeżeli:
  - 1) Wykonawca przerwał z przyczyn leżących po stronie Wykonawcy realizację przedmiotu umowy i nie wznowił wykonywania usługi, pomimo wezwania przez Zamawiającego w terminie 7 dni kalendarzowych od otrzymania wezwania.
  - 2) Wykonawca realizuje prace przewidziane niniejszą umową w sposób niezgodny z niniejszą Umową;
  - 3) w wyniku wszczętego postępowania egzekucyjnego nastąpi zajęcie majątku Wykonawcy lub jego znacznej części w zakresie uniemożliwiającym realizację Umowy;
  - 4) zostanie ogłoszona upadłość lub rozwiązanie firmy Wykonawcy;
2. W razie wystąpienia istotnej zmiany okoliczności powodującej, że wykonanie umowy nie leży w interesie publicznym czego nie można było przewidzieć w chwili zawarcia umowy Zamawiający może odstąpić od umowy w terminie 30 dni od dnia powzięcia wiadomości o powyższych okolicznościach. W takim przypadku Wykonawca może żądać jedynie wynagrodzenia należnego mu z tytułu wykonania części umowy
3. Oświadczenie o odstąpieniu od Umowy powinno zostać złożone Wykonawcy na piśmie pod rygorem nieważności i zawierać uzasadnienie. Zamawiający może złożyć takie oświadczenie w terminie 6 miesięcy od powzięcia informacji o przyczynach stanowiących podstawę odstąpienia.

#### § 11

1. Wszelkie zmiany w niniejszej umowie dokonywane będą za dobrowolną zgodą obu stron, w formie pisemnego aneksu pod rygorem nieważności.
2. We wszystkich sprawach spornych, o ile nie zostaną rozstrzygnięte na drodze postępowania polubownego, właściwy jest Sąd Powszechny w Poznaniu.
3. W sprawach nieuregulowanych postanowieniami niniejszej umowy, mają zastosowanie przepisy Kodeksu Cywilnego, oraz Prawa Zamówień Publicznych wraz z aktami wykonawczymi.

#### § 12

Umowę niniejszą sporządzono w 3 jednobrzmiących egzemplarzach, z których 2 egzemplarze otrzymuje Zamawiający, a 1 egzemplarz Wykonawca.

**ZAMAWIAJĄCY**

**WYKONAWCA**