

Wielkopolski Zarząd Dróg Wojewódzkich w Poznaniu

Rejon Dróg Wojewódzkich w Ostrowie Wlkp.

**SPECYFIKACJA ISTOTNYCH
WARUNKÓW ZAMÓWIENIA**

**Pielęgnacja drzew przydrożnych w ciągu dróg wojewódzkich
RDW w Ostrowie Wlkp.**

kod CPV: 77.34.00.00-5

Zamówienie publiczne – usługi
poniżej kwoty określonej w przepisach wydanych na podstawie art.11 ust.8
Prawo zamówień publicznych

**Zatwierdzono
w Wielkopolskim Zarządzie Dróg
Wojewódzkich w Poznaniu**

Z-ca Dyrektora Kinga Hedrych

Poznań, dnia 11.05.2016 r.

OSTRÓW WLKP., 2016r.

SPECYFIKACJA ISTOTNYCH WARUNKÓW ZAMÓWIENIA

ZAWARTOŚĆ:

Tom I: INSTRUKCJA DLA WYKONAWCÓW WRAZ Z FORMULARZAMI

Rozdział 1: Instrukcja dla Wykonawców

Rozdział 2: Formularz Oferty i Opis przedmiotu zamówienia

Rozdział 3: Formularze dotyczące zdolności Wykonawcy do wykonania zamówienia:

Formularz 3.1. Oświadczenie Wykonawcy o braku podstaw do wykluczenia z postępowania;

Formularz 3.2. Oświadczenie o braku podstaw do wykluczenia z postępowania w okolicznościach o których mowa w art.24 ust 1 – w odniesieniu do podmiotów na zasobach których Wykonawca polega wykazując spełnianie warunków o których mowa w art. 22 ust.1 ustawy Pzp, a które to podmioty będą brały udział w realizacji części zamówienia;

Formularz 3.3. Oświadczenie Wykonawcy o potencjale kadrowym przewidzianym do realizacji zamówienia;

Formularz 3.4. Oświadczenie Wykonawcy o spełnianiu warunków udziału w postępowaniu;

Formularz 3.5. Oświadczenia Wykonawcy dotyczące zakresu zamówienia, który zamierza zlecić podwykonawcom.

Formularz 3.6. Informacja składana na podstawie art. 26 ust.2d

TOM II: ISTOTNE DLA STRON POSTANOWIENIA UMOWY

Tom I

INSTRUKCJA DLA WYKONAWCÓW WRAZ Z FORMULARZAMI

Rozdział 1: Instrukcja dla Wykonawców

Rozdział 2: Formularz Oferty i Opis przedmiotu zamówienia

Rozdział 3: Formularze dotyczące zdolności Wykonawcy do wykonania zamówienia:

Formularz 3.1. Oświadczenie Wykonawcy o braku podstaw do wykluczenia z postępowania;

Formularz 3.2. Oświadczenie o braku podstaw do wykluczenia z postępowania w okolicznościach o których mowa w art.24 ust 1 – w odniesieniu do podmiotów na zasobach których Wykonawca polega wykazując spełnianie warunków o których mowa w art. 22 ust.1 ustawy Pzp, a które to podmioty będą brały udział w realizacji części zamówienia ;

Formularz 3.3. Oświadczenie Wykonawcy o potencjale kadrowym przewidzianym do realizacji zamówienia;

Formularz 3.4. Oświadczenie Wykonawcy o spełnianiu warunków udziału w postępowaniu;

Formularz 3.5. Oświadczenia Wykonawcy dotyczące zakresu zamówienia, który zamierza zlecić podwykonawcom.

Formularz 3.6. Informacja składana na podstawie art. 26 ust.2d

Rozdział 1

Instrukcja dla Wykonawców

1. ZAMAWIAJĄCY

Wielkopolski Zarząd Dróg Wojewódzkich w Poznaniu, ul. Wilczak 51
telefon/faks: 61/ 826-53-92

1.1 PROWADZĄCY POSTĘPOWANIE:

Rejon Dróg Wojewódzkich Ostrowie Wlkp.,
ul. Staroprzygodzka 25,63-400 Ostrów Wlkp.
telefon: 61/ 22 58 470. faks 62/ 73 57 822
zwanym dalej „Przeprowadzającym postępowanie”

2. OZNACZENIE POSTĘPOWANIA

Postępowanie, którego dotyczy niniejszy dokument oznaczone jest znakiem: **RDW.OS.271-21/16** Wykonawcy winni we wszelkich kontaktach z Zamawiającym powoływać się na wyżej podane oznaczenie.

3. TRYB POSTĘPOWANIA

- 3.1.** Postępowanie o udzielenie zamówienia prowadzone jest w trybie przetargu nieograniczonego na podstawie ustawy z dnia 29 stycznia 2004 roku Prawo zamówień publicznych (tekst jednolity Dz. U. z 2015 r. , poz. 2164).
- 3.2.** Ilekroć w niniejszej Instrukcji dla Wykonawców użyte jest pojęcie „ustawa”, należy przez to rozumieć ustawę Prawo zamówień publicznych, o której mowa w pkt 3.1.

4. PRZEDMIOT ZAMÓWIENIA

- 4.1.** Przedmiotem zamówienia jest „**Pielęgnacja drzew przydrożnych w ciągu dróg wojewódzkich RDW w Ostrowie Wlkp.**”

Kod CPV zamówienia: **77.34.00.00-5 Usługi okrzesywania drzew oraz przycinania żywoplotów**

- 4.2.** Zamawiający nie dopuszcza możliwość składania ofert częściowych.
- 4.3.** Opis przedmiotu zamówienia stanowi załącznik do niniejszej Instrukcji (rozdział 2)
- 4.4.** Zamawiający nie przewiduje zamówień uzupełniających, o których mowa w art. 67 ust. 1 pkt 6 Ustawy.
- 4.5.** Zamawiający nie dopuszcza składania ofert wariantowych, nie zamierza zawrzeć umowy ramowej i nie zamierza stosować aukcji elektronicznej.
- 4.6.** Wykonawca może powierzyć wykonanie części zamówienia Podwykonawcy. Zamawiający żąda wskazania przez Wykonawcę części zamówienia, której wykonanie powierzy Podwykonawcom.

5. TERMIN WYKONANIA ZAMÓWIENIA

Termin realizacji: **od 10 października do dnia 30 listopada 2016 r.**

6. WARUNKI UDZIAŁU W POSTĘPOWANIU

6.1 O udzielenie zamówienia mogą ubiegać się Wykonawcy, którzy spełniają warunki o których mowa w art. 22 ust. 1 ustawy Pzp i którzy wykażą ich spełnianie na poziomie wymaganym przez Zamawiającego zgodnie z opisem zamieszczonym w pkt. 7.2 SIWZ oraz niepodlegający wykluczeniu z powodu niespełniania warunków, o których mowa w art. 24 ust 1 i 2 ustawy Pzp.

6.2 Warunki udziału w postępowaniu:

O udzielenie zamówienia mogą ubiegać się Wykonawcy, którzy spełniają warunki dotyczące :

6.2.1. posiadania uprawnień do wykonywania określonej działalności lub czynności, jeżeli przepisy prawa nakładają obowiązek ich posiadania:

Zamawiający odstępuje od opisu sposobu dokonywania oceny spełniania warunków w tym zakresie. Zamawiający dokona oceny spełniania warunków udziału w tym zakresie na podstawie oświadczenia o spełnianiu warunków udziału w postępowaniu, o którym mowa w pkt 7.2.2 SIWZ.

6.2.2. Posiadanie potencjału kadrowego

Wykonawca musi wykazać że będzie dysponował osobami, które będą uczestniczyć w wykonaniu zamówienia spełniającymi wymienione poniżej wymagania

Lp.	Stanowisko	Wymaga na liczba osób	Wymagane uprawnienia
1	2	3	4
1.	Operator piły spalinowej	1	Uprawnienia do obsługi piły spalinowej
2.	Operator podnośnika koszowego	1	Uprawnienia do obsługi podnośnika

6.3. Zamawiający dokona oceny spełniania warunków udziału w postępowaniu na podstawie oświadczeń i dokumentów o których mowa w pkt 7 na zasadzie **spełnia – nie spełnia**.

6.4. Informacja dla Wykonawców wspólnie ubiegających się o udzielenie zamówienia (spółki cywilne/ konsorcja).

W przypadku Wykonawców wspólnie ubiegających się o udzielenie zamówienia, żaden z nich nie może podlegać wykluczeniu z powodu niespełnienia warunków, o których mowa w art. 24 ust. 1 ustawy Pzp, natomiast spełnianie warunków wskazanych w art. 22. Ust. 1 ustawy Pzp i których opis sposobu dokonania oceny spełniania został zamieszczony w pkt 6.2 SIWZ, Wykonawcy wykazują łącznie.

7. OŚWIADCZENIA I DOKUMENTY WYMAGANE DLA POTWIERDZENIA SPEŁNIENIA PRZEZ WYKONAWCÓW WARUNKÓW UDZIAŁU W POSTĘPOWANIU:

7.1. Dla potwierdzenia spełnienia **warunków ogólnych**, określonych w pkt 6.1 niniejszej Instrukcji dla Wykonawców, Wykonawcy winni przedłożyć niżej wymienione dokumenty (oryginały lub kserokopie poświadczane przez Wykonawcę za zgodność z oryginałem):

7.1.1. Oświadczenie, o braku podstaw do wykluczenia z postępowania na formularzu zgodnym z treścią Formularza 3.1.

Jeżeli Wykonawca wykazując spełnienie warunków, o których mowa w art. 22 ust. 1 ustawy Pzp, polega na zasobach innych podmiotów na zasadach określonych w art. 26 ust. 2b ustawy Pzp, a podmioty te będą brały udział w realizacji części zamówienia Zamawiający wymaga przedłożenia w odniesieniu do tych podmiotów oświadczenia o braku podstaw do wykluczenia z postępowania w okolicznościach, o których mowa w art. 24 ust.1 ustawy Pzp. - Formularz 3.2.

7.1.2. Aktualny odpis z właściwego rejestru lub z centralnej ewidencji informacji o działalności gospodarczej, jeżeli odrębne przepisy wymagają wpisu do rejestru lub ewidencji, w celu wykazania braku podstaw do wykluczenia w oparciu o art. 24 ust. 1 pkt 2 ustawy, wystawionego nie wcześniej niż 6 miesięcy przed upływem terminu składania ofert.

7.1.3. Jeżeli Wykonawca ma siedzibę lub miejsce zamieszkania poza terytorium Rzeczypospolitej Polskiej, zamiast dokumentu o którym mowa powyżej, składa dokument lub dokumenty wystawione w kraju, w którym ma siedzibę lub miejsce zamieszkania, potwierdzające odpowiednio, że nie otwarto jego likwidacji ani nie ogłoszono upadłości, wystawiony nie wcześniej niż 6 miesięcy przed upływem terminu składania wniosków o dopuszczenie do udziału w postępowaniu o udzielenie zamówienia albo składania ofert.

Jeżeli w kraju, w którym wykonawca ma siedzibę lub miejsce zamieszkania, nie wydaje się dokumentów o których mowa powyżej, zastępuje się je dokumentem zawierającym oświadczenie złożone przed notariuszem, właściwym organem sądowym, administracyjnym albo organem samorządu zawodowego lub gospodarczego odpowiednio kraju pochodzenia osoby lub kraju, w którym wykonawca ma siedzibę lub miejsce zamieszkania z zastrzeżeniem terminów, o których mowa powyżej.

7.1.4. Listę podmiotów należących do tej samej grupy kapitałowej co Wykonawca, albo informację o tym, że Wykonawca nie należy do grupy kapitałowej- Formularz 3.6.

7.2. Na potwierdzenie spełniania warunków szczegółowych opisanych w pkt 6.2. niniejszej Instrukcji dla Wykonawców Wykonawcy winni przedłożyć następujące dokumenty:

7.2.1. Wykaz osób, które będą uczestniczyć w wykonaniu zamówienia („Potencjał Kadrowy”), na formularzu zgodnym z treścią Formularza 3.3.

Informacja musi zawierać dane na temat kwalifikacji zawodowych wskazanych osób niezbędnych do wykonania zamówienia potwierdzające spełnianie warunku o którym mowa w pkt 6.2.2 oraz informację o sposobie dysponowania tymi osobami.

SIWZ- Pielęgnacja drzew przydrożnych w ciągu dróg wojewódzkich RDW w Ostrowie Wlkp.
Do informacji winno być dołączone oświadczenie, że osoby te posiadają wymagane uprawnienia.

- 7.2.2. Oświadczenie o spełnianiu warunków udziału w postępowaniu na formularzu 3.4.
- 7.3. W przypadku składania oferty przez podmioty występujące wspólnie dokumenty wymienione w pkt 7.1. muszą być złożone przez każdy podmiot, dokumenty wymienione w pkt.7.2.1 składa dowolny Wykonawca wskazujący spełnianie warunków spośród Wykonawców składających wspólną ofertę, oświadczenie wymienione w pkt 7.2.2. powinno być złożone w imieniu wszystkich Wykonawców. Oferta składana przez podmioty występujące wspólnie musi zawierać dokument ustanawiający pełnomocnika umocowanego do reprezentowania grupy wykonawców w postępowaniu o udzielenie zamówienia lub reprezentowaniu ich w postępowaniu i zawarcia umowy w sprawie zamówienia publicznego w ich imieniu.
- 7.4. Dokumenty i oświadczenia wymagane dla potwierdzenia spełniania przez Wykonawców warunków udziału w postępowaniu (za wyjątkiem oświadczenia wymienionego w 7.2.2 ,które musi zostać złożone w formie oryginału) należy złożyć w oryginale lub kopii poświadczonej za zgodność z oryginałem przez Wykonawcę.
- 7.5. Wykonawca może polegać na wiedzy i doświadczeniu, potencjale technicznym, osobach zdolnych do wykonania zamówienia, zdolnościach finansowych lub ekonomicznych innych podmiotów niezależnie od charakteru prawnego łączącego go z nimi stosunków. Wykonawca w takiej sytuacji zobowiązany jest udowodnić zamawiającemu, iż będzie dysponował tymi zasobami w trakcie realizacji zamówienia, w szczególności przedstawiając w tym celu pisemne zobowiązanie tych podmiotów do oddania mu do dyspozycji niezbędnych zasobów na potrzeby wykonania zamówienia. **Dokumenty te należy przedłożyć w oryginale lub kopii poświadczonej notarialnie.**

Podmiot, który zobowiązał się do udostępnienia swoich zasobów odpowiada solidarnie z Wykonawcą za szkodę Zamawiającego powstałą w skutek niedostępności tych zasobów, chyba że za niedostępność nie ponosi winy.

- 7.6. Wykonawca zobowiązany jest przedstawić w ofercie dokumenty o których mowa w pkt 7.1.1.-7.1.2 w odniesieniu do podmiotów o których mowa w pkt 7.5.

8. INFORMACJA O SPOSOBIE POROZUMIEWANIA SIĘ ZAMAWIAJĄCEGO Z WYKONAWCAMI.

- 8.1. W postępowaniu o udzielenie zamówienia, wszystkie oświadczenia, wnioski, zawiadomienia oraz informacje, w tym także zapytania i wyjaśnienia dotyczące SIWZ Zamawiający i Wykonawcy przekazują wyłącznie pisemnie. Zamawiający zamieści na stronie internetowej dokumenty określone w przepisach ustawy Pzp.
- 8.2. Wykonawca może zwrócić się do Zamawiającego z pisemną prośbą o wyjaśnienia treści SIWZ. Zamawiający odpowie niezwłocznie na piśmie na zadane pytanie, przesyłając treść pytania i odpowiedzi wszystkim uczestnikom postępowania, którym przekazał SIWZ oraz zamieści na stronie internetowej niezwłocznie , jednak nie później niż 2 dni przed upływem terminu składania ofert pod warunkiem, że wniosek o wyjaśnienie treści SIWZ wpłynie do Zamawiającego, nie później niż do końca dnia, w którym upływa połowa terminu składania ofert. Przedłużenie terminu składania ofert nie wpływa na bieg terminu składania wniosku.

Pytania należy kierować na adres:

**Rejon Dróg Wojewódzkich w Ostrowie Wlkp.,
ul. Staroprzygodzka 25,
63-400 Ostrów Wlkp.**

8.3. W przypadku rozbieżności pomiędzy treścią niniejszej SIWZ a treścią udzielonych odpowiedzi jako obowiązującą należy przyjąć treść pisma zawierającego późniejsze oświadczenie Zamawiającego.

8.4. Osoby uprawnione do kontaktowania się z Wykonawcami.

Zamawiający wyznacza do bezpośredniego kontaktowania się z Wykonawcami następujące osoby:

Rafał Płocienniczak (sprawy techniczne) – tel.: 61 22 58 475

Ilona Zalesińska (zamówienia publiczne) – tel.: 61 22 58 404

9. WYMAGANIA DOTYCZĄCE WADIUM

Nie dotyczy

10. TERMIN ZWIĄZANIA OFERTĄ

10.1. Termin związania ofertą wynosi 30 dni. Bieg terminu związania ofertą rozpoczyna się wraz z upływem terminu składania ofert.

10.2. Wykonawca samodzielnie lub na wniosek Zamawiającego może przedłużyć termin związania ofertą, z tym że Zamawiający może upływem terminu związania ofertą zwrócić się do Wykonawców o wyrażenie zgody na przedłużenie terminu, oznaczony okres, nie dłuższy niż 60 dni.

10.3. Przedłużenie okresu związania ofertą winno być wyrażone na piśmie .

11. OPIS SPOSOBU PRZYGOTOWANIA OFERT

11.1. Wykonawca może złożyć tylko jedną ofertę. Jeżeli Wykonawca złoży więcej niż jedną ofertę samodzielnie lub samodzielnie i wspólnie z innymi Wykonawcami, wszystkie złożone przez niego oferty zostaną odrzucone.

11.2. Oferta powinna być podpisana przez osobę upoważnioną do reprezentowania Wykonawcy, zgodnie z formą reprezentacji Wykonawcy określoną w rejestrze lub innym dokumencie, właściwym dla danej formy organizacyjnej Wykonawcy albo przez upoważnionego przedstawiciela Wykonawcy.

11.3. Zamawiający nie dopuszcza składania ofert częściowych.

11.4. Oferta winna zawierać wypełniony Formularz „Oferta” oraz niżej wymienione dokumenty:

11.4.1. Wykonawcy wspólnie ubiegający się o udzielenie zamówienia winni ustanowić pełnomocnika do reprezentowania ich w postępowaniu albo reprezentowania w postępowaniu i zawarcia umowy w sprawie niniejszego zamówienia, a do oferty należy dołączyć pełnomocnictwo do reprezentowania wszystkich wykonawców wspólnie ubiegających się o udzielenie zamówienia, ewentualnie umowę

SIWZ- Pielęgnacja drzew przydrożnych w ciągu dróg wojewódzkich RDW w Ostrowie Wlkp.
o współdziałaniu, z której będzie wynikać przedmiotowe pełnomocnictwo. Pełnomocnik może być ustanowiony do reprezentowania Wykonawców w postępowaniu albo reprezentowania w postępowaniu i zawarcia umowy.

- 11.4.2.** Pełnomocnictwo do podpisania oferty, o ile prawo do podpisania oferty nie wynika z innych dokumentów złożonych wraz z ofertą w formie oryginału lub notarialnie potwierdzonej kopii.
- 11.5.** Wraz z ofertą, w tym samym opakowaniu, winny być złożone:
 - 11.5.1.** Oświadczenia i dokumenty dotyczące właściwości Wykonawcy, wymagane postanowieniami pkt 7;
 - 11.5.2.** Informację na temat robót, które Wykonawca zleci Podwykonawcom na formularzu 3.5. („Podwykonawcy”);
- 11.6.** Oferta oraz pozostałe oświadczenia i dokumenty, dla których Zamawiający określił wzory w formie formularzy zamieszczonych w Rozdziałach 2 i 3 Tomu I, winny być sporządzone zgodnie z tymi wzorami, co do treści oraz opisu kolumn i wierszy.
- 11.7.** Oferta musi być sporządzona z zachowaniem formy pisemnej pod rygorem nieważności.
- 11.8.** Każdy dokument składający się na ofertę musi być czytelny.
- 11.9.** Oferta musi być podpisana przez Wykonawcę, jeżeli prawo do podpisania oferty nie wynika z dokumentów złożonych wraz z ofertą należy przedłożyć dokument potwierdzający upoważnienie do składania oświadczeń woli w imieniu Wykonawcy. Jeżeli osoba/osoby podpisująca ofertę działa na podstawie pełnomocnictwa, to pełnomocnictwo to musi w swej treści wyraźnie wskazywać uprawnienie do podpisania oferty. Zamawiający uznaje, że pełnomocnictwo do podpisania oferty obejmuje także dokonywanie czynności wymienionych w pkt 11.11. i 11.12. Pełnomocnictwo to musi zostać złożone jako część oferty i musi być w oryginale lub kopii poświadczony za zgodność z oryginałem przez notariusza.
- 11.10.** Oferta musi być sporządzona w języku polskim. Każdy dokument składający się na ofertę sporządzony w innym języku niż język polski winien być złożony wraz z tłumaczeniem na język polski. W razie wątpliwości uznaje się, iż wersja polskojęzyczna jest wersją wiążącą.
- 11.11.** Dokumenty składające się na ofertę – inne niż pełnomocnictwo o którym mowa w pkt 11.9 i pisemne zobowiązanie innego podmiotu o którym mowa w pkt 7.5.- mogą być złożone w oryginale lub kserokopii potwierdzonej za zgodność z oryginałem przez Wykonawcę. Poświadczenie za zgodność z oryginałem winno być sporządzone w sposób umożliwiający identyfikację podpisu (np. wraz z imienną pieczęcią osoby poświadczającej).
- 11.12.** Każda poprawka w treści oferty, a w szczególności każde przerobienie, przekreślenie, uzupełnienie, nadpisanie, przesłonięcie korektorem, etc musi być parafowane przez Wykonawcę.
- 11.13.** Strony oferty winny być trwale ze sobą połączone i kolejno ponumerowane, z zastrzeżeniem sytuacji opisanej w pkt 11.15. W treści oferty winna być umieszczona informacja o ilości stron.
- 11.14.** Oświadczenia i dokumenty dotyczące właściwości Wykonawcy, wymagane postanowieniami pkt 7, winny być trwale ze sobą połączone oraz kolejno ponumerowane i winny stanowić plik odrębny od oferty. W treści oferty winna być zamieszczona informacja o ilości stron, na których te informacje zamieszczono.

SIWZ- Pielęgnacja drzew przydrożnych w ciągu dróg wojewódzkich RDW w Ostrowie Wlkp.

- 11.15.** W przypadku gdyby oferta, oświadczenia lub dokumenty, zawierały informacje, stanowiące tajemnicę przedsiębiorstwa w rozumieniu przepisów o zwalczaniu nieuczciwej konkurencji, Wykonawca winien w sposób nie budzący wątpliwości zastrzec, które informacje stanowią tajemnicę przedsiębiorstwa. Informacje te winny być umieszczone w osobnym wewnętrznym opakowaniu, trwale ze sobą połączone i ponumerowane. Nie mogą stanowić tajemnicy przedsiębiorstwa informacje podawane do wiadomości podczas otwarcia ofert, tj. informacje dotyczące ceny, terminu wykonania zamówienia, okresu gwarancji i warunków płatności zawartych w ofercie.
- 11.16.** Ofertę należy umieścić w zamkniętym opakowaniu, uniemożliwiającym odczytanie jego zawartości bez uszkodzenia tego opakowania. Opakowanie winno być oznaczone nazwą (firmą) i adresem Wykonawcy, zaadresowane do Zamawiającego na adres:

**„Wielkopolski Zarząd Dróg Wojewódzkich w Poznaniu,
Rejon Dróg Wojewódzkich w Ostrowie Wlkp.,**

„Pielęgnacja drzew przydrożnych. Nie otwierać przed 24.05.2016 r. godz. 09:00”

- 11.17.** Wymagania określone w pkt 11.12. – 11.15 nie stanowią o treści oferty i ich niespełnienie nie będzie skutkowało odrzuceniem oferty; wszelkie negatywne konsekwencje mogące wyniknąć z niezachowania tych wymagań będą obciążały Wykonawcę.
- 11.18.** Przed upływem terminu składania ofert, Wykonawca może wprowadzić zmiany do złożonej oferty. Zmiany winny być doręczone Zamawiającemu na piśmie pod rygorem nieważności przed upływem terminu składania ofert. Oświadczenie o wprowadzeniu zmian winno być opakowane tak, jak oferta, a opakowanie winno zawierać dodatkowe oznaczenie wyrazem: „ZMIANA”.

12. MIEJSCE ORAZ TERMIN SKŁADANIA I OTWARCIA OFERT.

- 12.1.** Oferty należy składać w **siedzibie Rejonu Dróg Wojewódzkich w Ostrowie Wlkp. ul. Staroprzygodzka 25 w sekretariacie**
- 12.2.** Termin składania ofert upływa dnia **24.05.2016 r.** o godz. **08:45.**
- 12.3.** Ofertę złożoną po terminie zwraca się niezwłocznie bez otwierania.
- 12.4.** Otwarcie ofert jest jawne.
- 12.5.** Komisja przetargowa otworzy oferty w siedzibie RDW Ostrów Wlkp., ul. Staroprzygodzka 25, pokój nr **15** lub **świetlicy** w dniu **24.05.2016r.** o godz. **09:00.**
- 12.6.** Bezpośrednio przed otwarciem ofert zostanie podana kwota, jaką Zamawiający zamierza przeznaczyć na sfinansowanie zamówienia. W trakcie otwarcia ofert odczytane zostaną: nazwa (firma) i adres Wykonawcy, którego oferta jest otwierana oraz informacje dotyczące ceny oferty oraz innych kryteriów.
- 12.7** Zbiorcze zestawienie otwartych ofert zamieszczone zostanie na stronie internetowej WZDW.

13. OPIS SPOSOBU OBLICZANIA CENY.

SIWZ- Pielęgnacja drzew przydrożnych w ciągu dróg wojewódzkich RDW w Ostrowie Wlkp.

- 13.1. Cena oferty zostanie określona przez Wykonawcę w formularzu „Oferta” stanowiącym załącznik do niniejszej Instrukcji. Wykonawca określi cenę jednostkową netto oraz wartość netto, stanowiącą iloczyn ceny jednostkowej i ilości jednostek, z dokładnością do 0,01 PLN dla wszystkich pozycji w nim wymienionych.
- 13.2. Wykonawca do łącznej kwoty netto doda podatek VAT i obliczy cenę brutto.
- 13.3. Cena oferty winna być wyrażona w złotych polskich (PLN).
- 13.4. Jeżeli złożono ofertę, której wybór prowadziłby do powstania u Zamawiającego obowiązku podatkowego zgodnie z przepisami o podatku od towarów i usług, Zamawiający w celu oceny takiej oferty doliczą do przedstawionej w niej ceny podatek od towarów i usług, który miałby obowiązek rozliczyć zgodnie z tymi przepisami. Wykonawca, składając ofertę, informuje Zamawiającego, czy wybór oferty będzie prowadzić do powstania u zamawiającego obowiązku podatkowego, wskazując nazwę (rodzaj) towaru lub usługi, których dostawa lub świadczenie będzie prowadzić do jego powstania, oraz wskazując ich wartość bez kwoty podatku.

14. OPIS KRYTERIÓW WYBORU OFERTY NAJKORZYSTNIEJSZEJ.

- 14.1. Przy dokonywaniu wyboru najkorzystniejszej oferty Zamawiający stosować będzie następujące kryteria oceny ofert:
 - cena (C) – 97 pkt
 - termin realizacji zamówienia (T) – 3 pkt

Kryterium „cena” (C) będzie rozpatrywane na podstawie ceny brutto za wykonanie przedmiotu zamówienia, podanej przez Wykonawcę w Formularzu Oferty. Ilość punktów w tym kryterium zostanie obliczona na podstawie poniższego wzoru:

$$C = (C_{\min} : C_o) \times 97 \text{ pkt}$$

Gdzie:

C – ilość punktów przyznanych ofercie badanej w kryterium cena.

C_{\min} – cena brutto oferty najtańszej.

C_o – cena brutto oferty ocenianej.

Kryterium „ termin realizacji zamówienia” T będzie rozpatrywane na podstawie oświadczenia Wykonawcy złożonego w druku oferty dotyczącego daty realizacji zamówienia.

Zamawiający wymaga, żeby zamówienie zostało zrealizowane do dnia 30.11.2016 r.

Za zrealizowanie zamówienia w terminie **do 30.11.2016r.** Wykonawca otrzyma **0 pkt.**

Za zrealizowanie zamówienia w terminie **do 18.11.2016r.** Wykonawca otrzyma **3 pkt.**

Jeżeli Wykonawca nie wypełni w druku oferty oświadczenia, o którym mowa powyżej Zamawiający uzna, że Wykonawca oferuje termin realizacji zamówienia do 30.11.2016r.

- 14.2. Zamawiający udzieli zamówienia Wykonawcy, który spełni wszystkie postawione w SIWZ warunki oraz otrzyma największą liczbę punktów wyliczoną zgodnie ze wzorem:

$$\text{Pkt} = C + T$$

Gdzie:

Pkt – suma punktów przyznanych w kryterium cena oraz termin realizacji zamówienia.

- 14.3.** Jeżeli nie będzie można dokonać wyboru oferty najkorzystniejszej ze względu na to, że dwie lub więcej ofert przedstawiać będzie taki sam bilans ceny i innych kryteriów oceny ofert, Zamawiający spośród tych ofert wybierze ofertę z najniższą ceną.
- 14.4.** Prowadzący postępowanie unieważni postępowanie, jeżeli wystąpi jedna z okoliczności, o których mowa w art. 93 ust. 1 Pzp.
- 14.4.1.** nie zostanie złożona żadna oferta nie podlegająca odrzuceniu;
- 14.4.2.** cena najkorzystniejszej oferty lub oferta z najniższą ceną przewyższy kwotę, którą Zamawiający zamierza przeznaczyć na sfinansowanie zamówienia, chyba że Zamawiający może zwiększyć tę kwotę do ceny najkorzystniejszej oferty.
- 14.4.3.** wystąpiła istotna zmiana okoliczności powodująca, że prowadzenie postępowania lub wykonanie zamówienia nie leży w interesie publicznym, czego nie można było wcześniej przewidzieć;
- 14.4.4.** postępowanie obarczone jest niemożliwą do usunięcia wadą uniemożliwiającą zawarcie nie podlegającej unieważnieniu umowy w sprawie zamówienia publicznego.
- 14.5.** O unieważnieniu postępowania o udzielenie zamówienia Zamawiający zawiadamia równocześnie wszystkich Wykonawców, którzy:
- 1) ubiegali się o udzielenie zamówienia- w przypadku unieważnienia postępowania przed upływem terminu składania ofert
 - 2) złożyli oferty- w przypadku unieważnienia postępowania po upływie terminu składania ofert
- podając uzasadnienie faktyczne i prawne
- 14.6.** Jeżeli postępowanie zostanie unieważnione z przyczyn leżących po stronie Zamawiającego, Wykonawcom, którzy złożyli oferty niepodlegającej odrzuceniu, przysługuje roszczenie o zwrot uzasadnionych kosztów uczestnictwa w postępowaniu, w szczególności kosztów przygotowania oferty.
- 15. OPIS SPOSOBU OCENY OFERT.**
- 15.1.** Zamawiający powoła Komisję przetargową do oceny spełniania przez Wykonawców warunków udziału w postępowaniu oraz do badania i oceny ofert.
- 15.2.** Na posiedzeniach niejawnych Komisja przetargowa:
- 15.2.1.** dokona oceny spełniania przez Wykonawców warunków udziału w postępowaniu i wykluczy każdego z Wykonawców, w odniesieniu do którego stwierdzi, że zachodzą przesłanki wskazane w art. 24 ust. 1 i ust. 2 ustawy Pzp, wymienione w pkt 6 niniejszej Instrukcji dla Wykonawców;
- 15.2.2.** dokona badania i oceny ofert i odrzuci każdą ofertę w przypadku stwierdzenia że zachodzą okoliczności określone w art. 89 ust. 1 ustawy Pzp, t.j.:
1. oferta jest niezgodna z ustawą,
 2. treść oferty nie odpowiada treści SIWZ, z zastrzeżeniem art.87 ust.2 pkt 3
 3. złożenie oferty stanowi czyn nieuczciwej konkurencji w rozumieniu przepisów o zwalczaniu nieuczciwej konkurencji,
 4. oferta zawiera rażąco niską cenę w stosunku do przedmiotu zamówienia,
 5. oferta została złożona przez Wykonawcę wykluczonego z postępowania zgodnie z postanowieniami pkt 15.2.1.,

6. oferta zawiera błędy w obliczeniu ceny,
 7. Wykonawca w terminie 3 dni od dnia doręczenia zawiadomienia nie zgodzi się na poprawienie omyłki o której mowa w art.87 ust.2 pkt 3,
 8. oferta jest nieważna na podstawie odrębnych przepisów.
- 15.3. W toku dokonywania badania i oceny ofert Komisja przetargowa może żądać udzielenia przez Wykonawców wyjaśnień dotyczących treści złożonych przez nich ofert. Niedopuszczalne jest prowadzenie między Zamawiającym (Komisją przetargową) a Wykonawcą negocjacji dotyczących złożonej oferty.
- 15.4. Zamawiający zastrzega sobie prawo wezwania Wykonawcy do złożenia w wyznaczonym terminie wyjaśnień dotyczących kalkulacji cen wybranych pozycji w celu ustalenia, czy oferta nie zawiera rażąco niskiej ceny.
- 15.5. Komisja przetargowa poprawi w ofercie
- a) oczywiste omyłki pisarskie,
 - b) oczywiste omyłki rachunkowe z uwzględnieniem konsekwencji rachunkowych dokonanych poprawek,
 - c) inne omyłki polegające na niezgodności oferty z SIWZ, niepowodujące istotnych zmian w treści oferty
- niezwłocznie zawiadamiając o tym wykonawcę, którego oferta została poprawiona.

16. UDZIELENIE ZAMÓWIENIA.

- 16.1. Zamawiający udzieli zamówienia Wykonawcy, którego oferta zostanie uznana za najkorzystniejszą zgodnie z zasadami określonymi w pkt 15.
- 16.2. Niezwłocznie po wyborze najkorzystniejszej oferty zamawiający jednocześnie zawiadamia wykonawców, którzy złożyli oferty, o:
- 1) wyborze najkorzystniejszej oferty, podając nazwę (firmę) albo imię i nazwisko, siedzibę albo miejsce zamieszkania i adres wykonawcy, którego ofertę wybrano, uzasadnienie jej wyboru, oraz nazwy (firmy), albo imiona i nazwiska, siedziby albo miejsca zamieszkania i adresy wykonawców, którzy złożyli oferty a także punktację przyznaną ofertom w każdym kryterium oceny ofert i łączną punktację.
 - 2) wykonawcach, których oferty zostały odrzucone, podając uzasadnienie faktyczne i prawne,
 - 3) wykonawcach, którzy zostali wykluczeni z postępowania o udzielenie zamówienia, podając uzasadnienie faktyczne i prawne.
 - 4) terminie, określonym zgodnie z art. 94 ust. 1 lub 2, po upływie którego umowa w sprawie zamówienia publicznego może być zawarta.

Niezwłocznie po wyborze najkorzystniejszej oferty zamawiający zamieszcza informacje, o których mowa w pkt 16.2, również na stronie internetowej oraz w miejscu publicznie dostępnym w swojej siedzibie.

- 16.3. Jeżeli została wybrana oferta wykonawców, wspólnie ubiegających się o udzielenie zamówienia, zamawiający żąda przed zawarciem umowy w sprawie zamówienia publicznego umowy regulującej współpracę tych wykonawców.

17. ZABEZPIECZENIE NALEŻYTEGO WYKONANIA UMOWY

Nie dotyczy

18. ISTOTNE DLA STRON POSTANOWIENIA UMOWY.

- 18.1. Istotne dla stron postanowienia umowy stanowią załącznik do niniejszej Instrukcji.
- 18.2. Wykonawca, którego oferta zostanie wybrana zobowiązany jest do podpisania umowy w terminie wyznaczonym przez Zamawiającego.

19. POUCZENIA O ŚRODKACH OCHRONY PRAWNEJ.

- 19.1. Wykonawcy i innemu podmiotowi, jeżeli ma lub miał interes prawny w uzyskaniu zamówienia oraz poniósł lub mógł ponieść szkodę w wyniku naruszenia przez Zamawiającego przepisów ustawy Pzp., przysługują środki ochrony prawnej określone w dziale VI tej ustawy .
- 19.2. Środki ochrony prawnej przysługują również organizacjom zrzeszającym Wykonawców, wpisanym na listę organizacji uprawnionych do wnoszenia środków ochrony prawnej, prowadzoną przez Prezesa Urzędu Zamówień Publicznych pod warunkiem, że dotyczą ogłoszenia o zamówieniu lub SIWZ.
- 19.3. Jeżeli wartość zamówienia jest mniejsza niż kwoty określone w przepisach wydanych na podstawie art. 11 ust. 8, odwołanie przysługuje wyłącznie wobec czynności:
 - 19.3.1. wyboru trybu negocjacji bez ogłoszenia, zamówienia z wolnej ręki lub zapytania o cenę,
 - 19.3.2. opisu sposobu dokonywania oceny spełniania warunków udziału w postępowaniu,
 - 19.3.3. wykluczenia odwołującego z postępowania o udzielenie zamówienia,
 - 19.3.4. odrzucenia oferty odwołującego.
- 19.4. Odwołanie powinno wskazywać czynność lub zaniechanie czynności Zamawiającego, której zarzuca się niezgodność z przepisami ustawy Pzp zawierając zwężłe przedstawienie zarzutów, określać żądanie oraz wskazywać okoliczności faktyczne i prawne uzasadniające wniesienie odwołania.
- 19.5. Wykonawca może w terminie przewidzianym do wniesienia odwołania poinformować Zamawiającego o niezgodnej z przepisami ustawy Pzp czynności podjętej przez niego lub zaniechaniu czynności, do której był on zobowiązany na podstawie ustawy, na które nie przysługuje odwołanie na podstawie art. 180 ust. 2 ustawy Pzp.
- 19.6. W przypadku uznania zasadności przekazanej informacji, o której mowa w pkt. 19.5. Zamawiający powtarza czynność albo dokonuje czynności zaniechanej, informując o tym Wykonawców w sposób przewidziany w ustawie Pzp dla tej czynności.
- 19.7. Odwołanie wnosi się do Prezesa Krajowej Izby Odwoławczej w formie pisemnej albo elektronicznej opatrzonej bezpiecznym podpisem elektronicznym weryfikowanym za pomocą ważnego kwalifikowanego certyfikatu.
- 19.8. Odwołanie wnosi się w terminach określonych w art. 182 ust.1.2), 2.2), 3.2), 4.1), 4.2b) i 3.
- 19.9. Zamawiający przesyła niezwłocznie, nie później niż w terminie 2 dni od dnia otrzymania, kopię odwołania innym Wykonawcom uczestniczącym w postępowaniu o udzielenie zamówienia, a jeżeli odwołanie dotyczy treści ogłoszenia o zamówieniu lub postanowień SIWZ, zamieszcza ją również na stronie internetowej, na której jest zamieszczone ogłoszenie o zamówieniu lub jest

SIWZ- Pielęgnacja drzew przydrożnych w ciągu dróg wojewódzkich RDW w Ostrowie Wlkp.
udostępniana specyfikacja, wzywając Wykonawców do przystąpienia do postępowania odwoławczego.

- 19.10.** Wykonawca może zgłosić przystąpienie do postępowania odwoławczego w terminie 3 dni od dnia otrzymania kopii odwołania, wskazując stronę, do której przystępuje i interes w uzyskaniu rozstrzygnięcia na korzyść strony, do której przystępuje. Wykonawcy stają się uczestnikami postępowania odwoławczego, jeżeli mają interes w tym, aby odwołanie zostało rozstrzygnięte na korzyść jednej ze stron.
- 19.11.** Zgłoszenie przystąpienia doręcza się Prezesowi Krajowej Izby Odwoławczej w formie pisemnej albo elektronicznej opatrzonej bezpiecznym podpisem elektronicznym weryfikowanym za pomocą ważnego kwalifikowanego certyfikatu, a kopię przesyła się Zamawiającemu oraz Wykonawcy wnoszącemu odwołanie.
- 19.12.** Zamawiający lub odwołujący może zgłosić opozycję przeciw przystąpieniu innego wykonawcy nie później niż do czasu otwarcia rozprawy. Krajowa Izba Odwoławcza uwzględni opozycję, jeśli zgłaszający opozycję uprawdopodobni, że wykonawca nie ma interesu w uzyskaniu rozstrzygnięcia na korzyść strony, do której przystąpił; w przeciwnym razie Krajowa Izba Odwoławcza oddali opozycję. Na postanowienie o uwzględnieniu lub oddaleniu opozycji nie przysługuje skarga.
- 19.13.** Czynności uczestnika postępowania odwoławczego nie mogą pozostawać w sprzeczności z czynnościami i oświadczeniami strony, do której przystąpił, z zastrzeżeniem zgłoszenia sprzeciwu o którym mowa w art. 186 ust 3 ustawy Pzp przez uczestnika, który przystąpił do postępowania po stronie Zamawiającego.
- 19.14.** Odwołujący oraz Wykonawca wezwany do przystąpienia do postępowania odwoławczego nie mogą następnie korzystać ze środków ochrony prawnej wobec czynności Zamawiającego wykonanych zgodnie z wyrokiem Krajowej Izby Odwoławczej lub sądu albo na podstawie art. 186 ust. 2 i 3 ustawy Pzp.
- 19.15.** Krajowa Izba Odwoławcza rozstrzyga odwołania na zasadach określonych w art. 188 – 192 ustawy Pzp.
- 19.16.** Orzeczenie Krajowej Izby Odwoławczej, po stwierdzeniu przez sąd jego wykonalności, ma moc prawną na równi z wyrokiem sądu.
- 19.17.** Na orzeczenie Krajowej Izby Odwoławczej stronom oraz uczestnikom postępowania odwoławczego przysługuje skarga do sądu zgodnie z rozdziałem 3 Działu VI ustawy Pzp.

Rozdział 2

Formularz Oferty i Opis przedmiotu zamówienia

(pieczęć Wykonawcy/Wykonawców)	OFERTA
--------------------------------	---------------

Do
Wielkopolskiego Zarządu
Dróg Wojewódzkich w Poznaniu
Rejon Dróg Wojewódzkich w Ostrowie Wlkp.
Ul. Staroprzygodzka 25
63-400 Ostrów Wlkp.

Nawiązując do ogłoszenia o przetargu nieograniczonym na:
„Pielęgnację drzew przydrożnych w ciągu dróg wojewódzkich RDW w Ostrowie Wlkp.”

MY NIŻEJ PODPISANI

działając w imieniu i na rzecz

(nazwa (firma) dokładny adres Wykonawcy/Wykonawców)

(w przypadku składania oferty przez podmioty występujące wspólnie podać nazwy(firmy) i dokładne adresy wszystkich wspólników spółki cywilnej lub członków konsorcjum)

1. **SKŁADAMY OFERTE** na wykonanie przedmiotu zamówienia w zakresie określonym w Specyfikacji Istotnych Warunków Zamówienia i oświadczamy, że spełniamy warunki udziału w postępowaniu.
2. **OŚWIADCZAMY**, że zapoznaliśmy się ze Specyfikacją Istotnych Warunków Zamówienia i uznajemy się za związanych określonymi w niej postanowieniami i zasadami postępowania.
3. **OFERUJEMY** wykonanie zamówienia objętego niniejszym postępowaniem przetargowym za kwotę:

Pielęgnacja drzew przydrożnych x **638 szt.** =zł
(cena jedn. netto) (ilość) (wartość netto)

Podatek VAT 8 %: zł

Łącznie kwota **brutto** w wysokości:zł

(słownie:zł /100)

4. **OŚWIADCZAMY**, że zamówienie zrealizujemy w terminie do: 2016r.
(wpisać do 18.11.2016r. lub 30.11.2016r.)
5. **OŚWIADCZAMY** że zdobyliśmy wszelkie informacje niezbędne do sporządzenia oferty oraz, że w cenach jednostkowych netto uwzględnione zostały wszystkie koszty niezbędne do poniesienia w celu prawidłowej realizacji zamówienia.

SIWZ- Pielęgnacja drzew przydrożnych w ciągu dróg wojewódzkich RDW w Ostrowie Wlkp.

6. **AKCEPTUJEMY** warunki płatności określone przez Zamawiającego w Specyfikacji Istotnych Warunków Zamówienia.
7. **UWAŻAMY SIĘ** za związanych niniejszą ofertą przez czas wskazany w Specyfikacji Istotnych Warunków Zamówienia, t. j. przez okres 30 dni od upływu terminu składania ofert.
8. **OŚWIADCZAMY**, że sposób reprezentacji spółki / konsorcjum* dla potrzeb niniejszego zamówienia jest następujący:

(Wypełniają jedynie przedsiębiorcy składający wspólną ofertę - spółki cywilne lub konsorcja)

9. **OŚWIADCZAMY**, iż - za wyjątkiem informacji i dokumentów zawartych w ofercie na stronach nr od ___ do ___ - niniejsza oferta oraz wszelkie załączniki do niej są jawne i nie zawierają informacji stanowiących tajemnicę przedsiębiorstwa w rozumieniu przepisów o zwalczaniu nieuczciwej konkurencji.
10. **OŚWIADCZAMY**, że zapoznaliśmy się z postanowieniami umowy, określonymi w Specyfikacji Istotnych Warunków Zamówienia i zobowiązujemy się, w przypadku wyboru naszej oferty, do zawarcia umowy zgodnej z niniejszą ofertą, na warunkach określonych w Specyfikacji Istotnych Warunków Zamówienia, w miejscu i terminie wyznaczonym przez Zamawiającego.
11. **WSZELKĄ KORESPONDENCJĘ** w sprawie niniejszego postępowania należy kierować na poniższy adres:

12. **OFERTĘ** niniejszą składamy na stronach.

13. **WRAZ Z OFERTĄ** składamy następujące oświadczenia i dokumenty:

- _____
- _____
- _____
- _____

_____ dnia ___ __ 2016 roku

* niepotrzebne skreślić

(podpis Wykonawcy/Wykonawców)

OPIS PRZEDMIOTU ZAMÓWIENIA

1. Przedmiot Zamówienia

Przedmiotem niniejszego zamówienia są usługi związane z pielęgnacją koron drzew rosnących w pasie drogowym w ciągu dróg wojewódzkich nr 443, 444 na terenie działania RDW W Ostrowie Wlkp.

2. Zakres zamówienia

Pielęgnacja drzew przydrożnych we wskazanych miejscach w ciągu dróg wojewódzkich RDW w Ostrowie Wlkp.:

droga woj. nr 443 Jarocin - Dziewiń

od km 17+500 do km 21+100

strona lewa 160 sztuk
(w tym: 62 szt. topola, 12 szt. wiąz, 25 szt. brzoza, 36 szt. lipa, 25 szt. klon)

strona prawa 195 sztuk
(w tym: 63 szt. topola, 9 szt. wiąz, 27 szt. brzoza, 8 szt. lipa, 83 szt. klon, 2 szt. akacja, 3 szt. dąb)

**Razem droga wojewódzka nr 443: 355 sztuk drzew z gatunku:
(125 szt. topola, 21 szt. wiąz, 52 szt. brzoza, 44 szt. lipa, 108 klon, 2 szt. akacja,
3 szt. dąb)**

droga woj. nr 444 Krotoszyn - Ostrzeszów

od km 17+680 do km 20+080

strona lewa 6 sztuk (4 szt. akacja, 2 szt. topola)
strona prawa 109 sztuk (topola)

od km 20+700 do km 20+980

strona prawa 2 sztuki (1 szt. topola, 1 szt. lipa)

od km 24+400 do km 26+550

strona lewa 25 sztuk (7 szt. topola, 18 szt. jesion)
strona prawa 76 sztuk (21 szt. dąb, 12 szt. topola, 42 szt. jesion,
1 szt. lipa)

od km 27+200 do km 28+000

strona lewa 26 sztuk (4 szt. topola, 22 szt. jesion)
strona prawa 39 sztuk (31 szt. topola, 6 szt. jesion, 2 szt. lipa)

**Razem droga wojewódzka nr 444: 283 sztuk drzew z gatunku:
(166 szt. topola, 4 szt. lipa, 21 szt. dąb, 88 szt. jesion, 4 szt. akacja)**

Łączna ilość drzew w ciągu dróg wojewódzkich nr 443 i 444 = 638 sztuk drzew

3. Materiały

Preparaty impregnujące i powierzchniowe powinny odpowiadać wymaganiom określonym przez producentów posiadając właściwości grzybobójcze i maskująco-izolujące. Powinny one ograniczać parowanie soku komórkowego i zapobiegać gniciu drzewa, ułatwiając jednocześnie zarastania ran powstałych po cięciu.

4. Sprzęt

4.1. Ogólne wymagania dotyczące sprzętu

Sprzęt powinien być sprawny technicznie i bezpieczny w użyciu oraz zapewniający właściwą jakość wykonania robót.

4.2. Wykonawca przystępując do pielęgnacji drzew powinien wykazać się możliwością korzystania z następującego sprzętu:

- łańcuchową bądź tarczową piłą spalinową;
- podkaszarką;
- podnośnikiem koszowym z 20m wysięgnikiem
- drabinami, linami, siekierami
- rębakiem lub sprzętem umożliwiającym załadunek i wywóz gałęzi poza pas drogowy- w miejsce ich utylizacji.

5. Transport

Dowolne, sprawne środki transportowe przeznaczone do wywozu dłuźyc, gałęzi itp.

6. Zabezpieczenie robót

Przed przystąpieniem do wykonania pielęgnacji zadrzewienia należy oznakować i zabezpieczyć miejsce prowadzonych robót zgodnie z „Projektem organizacji ruchu”, zatwierdzonym w trybie przewidzianym w Rozporządzeniu Ministra Infrastruktury z dnia 23 września 2003 r. w sprawie szczegółowych warunków zarządzania ruchem na drogach oraz wykonywania nadzoru nad tym zarządzeniem (Dz.U.03.177.1729). Oznakowanie i zabezpieczenie miejsca robót wykonać na podstawie w/w projektu, montaż oraz demontaż oznakowania pionowego (tymczasowego) wykonać ręcznie.

Kierowanie ruchem winno być prowadzone przez osoby posiadające stosowne przeszkolenie oraz uprawnienia.

Zabronione jest wykonywanie pielęgnacji drzew bez prawidłowego oznakowania i zabezpieczenia miejsca robót. Podczas wykonywania robót należy bezwzględnie przestrzegać przepisów BHP.

7. Wykonanie robót

7.1. Pielęgnacja drzew

Stosowanym zabiegiem w pielęgnacji drzew jest cięcie, które powinno uwzględniać cechy poszczególnych gatunków roślin, a mianowicie:

- sposób wzrostu,
- rozgałęzienie i zagęszczenie gałęzi,
- konstrukcję korony,
- statykę drzewa.

7.2. Cięcia pielęgnacyjne drzew

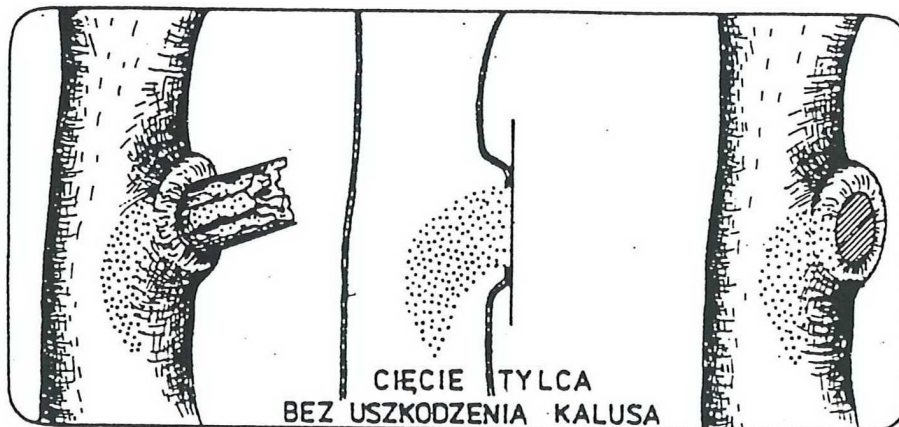
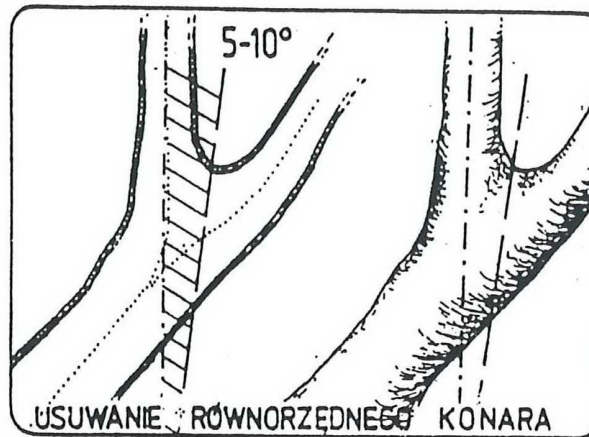
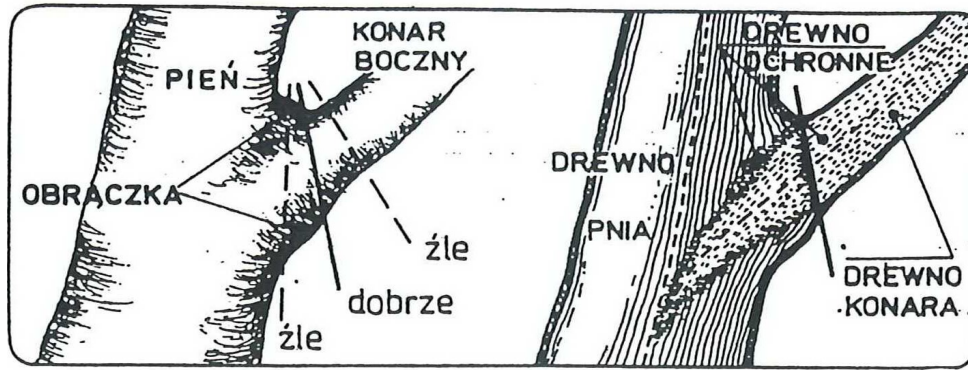
W zależności od określonego celu, stosuje się następujące rodzaje cięcia:

- cięcia sanitarne, zapobiegające rozprzestrzenianiu czynnika chorobotwórczego, poprzez usuwanie gałęzi porażonych przez chorobę, połamanych lub martwych;
- cięcia korygujące, mające za zadanie poprawienie niekorzystnych efektów niewłaściwej konstrukcji drzewa, takich jak zaburzenie statyki drzewa na skutek pochylenia pnia, jednostronnej lub asymetrycznej korony;
- cięcia drzew dla zapewnienia bezpieczeństwa przechodniów, mieszkańców lub pojazdów, w bezpośrednim sąsiedztwie budynków mieszkalnych oraz elementów infrastruktury technicznej, w tym dróg, rowów, linii energetycznych, itp. Dla uniknięcia ewentualnej kolizji z pojazdami usuwa się gałęzie zwisające poniżej 4,50 m nad powierzchnię dróg i poniżej 2,50 m nad chodnikami;
- cięcia gałęzi drzew ograniczających widoczność na skrzyżowaniu dróg;
- cięcia drzew przesadzonych dla doprowadzenia do równowagi między zmniejszonym systemem korzeniowym a koroną, co może mieć miejsce przy naruszeniu systemu korzeniowego w trakcie prowadzenia robót. Usuwa się wtedy – w zależności od stopnia zmniejszenia systemu korzeniowego – od 20 do 50% gałęzi;

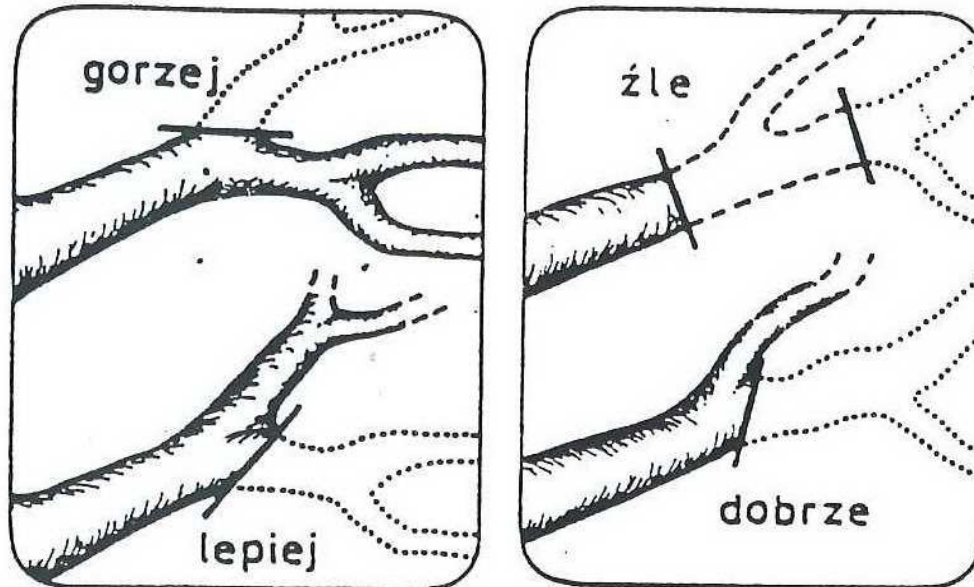
7.3. Wytyczne dotyczące wykonywania cięć drzew:

1) Należy unikać cięcia grubych gałęzi i konarów. Drzewo nie jest w stanie skutecznie zagoić ran o średnicy powyżej 10cm. Ze względu na słaby przyrost tkanki gojącej należy zaniechać cięcia grubych gałęzi u wymienionych niżej takich gatunków, jak: morwa, leszczyna turecka, iglicznia, grochodrzew, orzech, orzeszniki, buk, brzoza; w starszym wieku także dąb, grab, grochodrzew; a ze względu na szybko rozkładające się drewno: grab, buk, brzoza, platan, orzeszniki, klon, topola, wierzba, lipa, kasztanowiec, klon jesionolistny, klon srebrzysty.

2) Cięcia wszystkich gałęzi dokonuje się na tzw. obrączkę, tzn. pozostawia nasadę gałęzi nienaruszoną. Podobnie przy gałęziach suchych lub starych tylcach staramy się nie naruszać nabiegów kalusowych istniejących z reguły u ich nasady. Jest to uwarunkowane tworzeniem się warstwy drewna ochronnego. Konsekwencją prawidłowego cięcia jest zamknięty pierścień tkanki przyrannej (kalusa).



3) Cięcia dokonuje się nie w miejscach przypadkowych, lecz tam, gdzie znajdują się żywa gałąź przewidziana do pozostawienia, by produkowała asymilaty potrzebne do zabliźnienia rany, tzw. gałąź zabliźniająca.

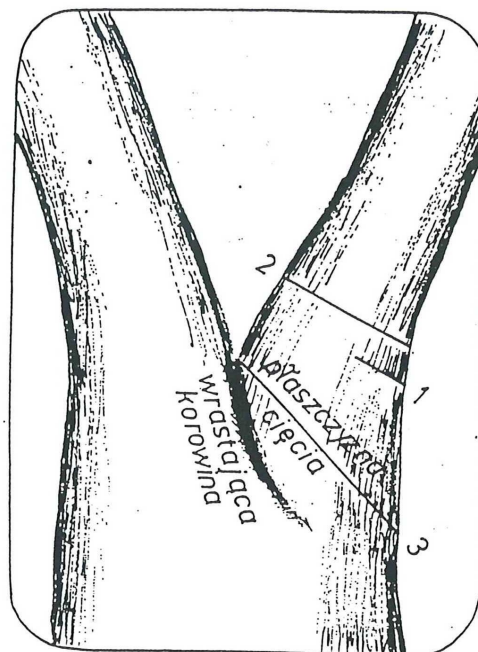


4) Wykonując cięcia gałęzi znajdujących się bezpośrednio na pniu należy liczyć się z nasilonym wyrastaniem z pnia tzw. wilków. Ograniczają one widoczność i przysparzają dodatkowych nakładów pracy. Z fizjologicznego punktu widzenia wilki są dla drzewa szkodliwe, gdyż stanowią konkurencję dla korony drzewa, nie dopuszczając do niej wody ze składnikami mineralnymi. Wilki wskazują jednocześnie na zbyt silną redukcję aparatu asymilacyjnego. Ograniczenie wytwarzania wilków można osiągnąć przez zaniechanie cięcia grubych gałęzi znajdujących się bezpośrednio na pniu i cięcie drobniejszych gałęzi dalej od pnia. Do gatunków silnie wytwarzających wilki należą: lipa, grochodrzew, klon jesionolistny. Gatunki te w starszym wieku, przy daleko posuniętym obumarciu koron wytwarzają samorzutnie (bez cięcia) wilki w części odziomkowej. Niejednokrotnie z takich wilków mogą rozwinąć się cienkie pnie tworząc wielopienne (naturalne) pokroje drzew. Istnieje możliwość uzupełnienia z takich odrostów luk powstających w zadrzewieniu. W takim przypadku należy tylko usunąć nadmiar odrostów, które z biegiem czasu mogą powodować wzajemne kolizje.

5) Należy unikać wszelkich niepotrzebnych zranień drzewa. Zabliźnianie rany jest dużym wysiłkiem energetycznym drzewa. Każda rana jest potencjalną bramą infekcji.

6) Usuwanie grubszych gałęzi, tj. o średnicy powyżej 4cm polega na wykonaniu trzech cięć, dzięki którym unikamy uszkodzeń nasad gałęzi oraz drzewa pni (tzw. obrywów):

1. cięcie podcinające wykonanie od dołu gałęzi do $-1/3$ grubości gałęzi. Cięcie takie wykonuje się w odległości około 10-15cm od nasady ciętej gałęzi;
2. cięcie docinające, wykonane kilka centymetrów powyżej miejsca cięcia podcinającego. W wyniku tego cięcia gałąź odpada;
3. cięcie usuwające tylec. Wykonując to cięcie pozostawiamy nieskaleczoną nasadę gałęzi (cięcie na obrączkę)



7) Większe gałęzie należy usuwać odcinkami. Ciężkie części usuwanych gałęzi należy spuszczać na linach. Unika się w ten sposób niedopuszczalnego ranienia drzew obłamywania gałęzi.

8) Podczas wykonywania prac na drzewach należy wykluczyć jakiegokolwiek zagrożenie bezpieczeństwa ludzi, samochodów, urządzeń oraz samych drzew przez swobodnie zrzucone gałęzie. Należy w takim wypadku zastosować technikę cięcia sekcyjnego i spuszczenia kontrolowanego gałęzi za pomocą lin.

9) Niedopuszczalne są: cięcia pozostawiające odarcia, wyłamania, progi, zawiasy, skaleczenia kalusa, cięcia naruszające tkankę pnia lub gałęzi, do której przycinana jest jej część oraz cięcia z pozostawieniem tylca (czopu) wyrastającego ponad obrączkę. Niedopuszczalne są cięcia wykonywane przy pomocy siekier, tasaków, maczet i tym podobnych narzędzi.

10) Dopuszcza się cięcie w więcej niż jednej płaszczyźnie w przypadku usuwania gałęzi martwej, na której nieregularnie narastający kalus uniemożliwia wykonanie zabiegu jednym cięciem. Dopuszcza się niewidoczne, a wyczuwalne palcami sfałdowania powierzchni po cięciu piłą łańcuchową.

11) Cięcie po pile należy wyrównać krzesakiem i zaszmarować preparatem grzybobójczym zabezpieczającym drzewo przed infekcją (rany do średnicy 10 cm). Rany o średnicy powyżej 10 cm zabezpiecza się dwuskładnikowo, krawędzie rany preparatem powierzchniowym, a środek preparatem impregnującym. Cięcie cieńszych gałęzi także należy wykonać przy obrączce z wyrównaniem nożem i zaszmarowaniem.

7.4. Usunięcie pozostałości po pielęgnacji zadrzewienia

Pozostałości po wykonaniu zabiegów pielęgnacyjnych (tj. obcięte gałęzie, konary) powinny zostać przerobione na korę drzewną za pomocą specjalistycznego sprzętu. Pozostałości po przeróbce powinny być usunięte przez Wykonawcę z terenu miejsca robót.

8. Kontrola jakości robót

- Sprawdzenie z przedmiarem ilości okrzyszanych drzew;
- Wizualna ocenie kompletności wykonania usługi;
- Wizualnej ocenie uporządkowania terenu po okrzyszowaniu;

9. Przepisy BHP i Ochrona Środowiska

Za przestrzeganie aktualnie obowiązujących przepisów BHP i o ochronie środowiska odpowiada Wykonawca. Operatorzy podnośnika koszowego oraz pił powinni posiadać uprawnienia do obsługi danego sprzętu.

10. Obmiar robót

Jednostką obmiarową jest:

- 1 szt. pielęgnowanego drzewa

11. Odbiór robót

Odbioru robót Zamawiający dokona w ciągu 7 dni od daty pisemnego zgłoszenia zakończenia robót, wg jednostek obmiaru.

12. Warunki płatności

Cena jednostkowa za 1 szt. pielęgnacji drzewa obejmuje :

- oznakowanie i zabezpieczenie miejsca robót,
- usunięcie gałęzi i konarów zagrażających bezpieczeństwu osób i mienia,
- usunięcie gałęzi i konarów zwisających poniżej 4,5 m nad jezdnię dróg i poniżej 2,50 m nad chodnikami oraz ograniczających widoczność na skrzyżowaniach dróg,
- usunięcie gałęzi i konarów połamanych, porażonych przez chorobę lub martwych,
- uformowanie korony drzewa,
- przerobienie na korę drzewną gałęzi i konarów oraz usunięcie pozostałości po przeróbce lub wywiezienie ich na składowisko śmieci,
- uporządkowanie miejsca prowadzonych robót.

Rozdział 3

Formularze dotyczące wiarygodności Wykonawcy:

- Formularz 3.1. Oświadczenie Wykonawcy o braku podstaw do wykluczenia z postępowania;
- Formularz 3.2. Oświadczenie o braku podstaw do wykluczenia z postępowania w okolicznościach o których mowa w art.24 ust 1 – w odniesieniu do podmiotów na zasobach których Wykonawca polega wykazując spełnianie warunków o których mowa w art. 22 ust.1 ustawy Pzp, a które to podmioty będą brały udział w realizacji części zamówienia ;
- Formularz 3.3. Oświadczenie Wykonawcy o potencjale kadrowym przewidzianym do realizacji zamówienia;
- Formularz 3.4. Oświadczenie Wykonawcy o spełnianiu warunków udziału w postępowaniu;
- Formularz 3.5. Oświadczenia Wykonawcy dotyczące zakresu zamówienia, który zamierza zlecić podwykonawcom.
- Formularz 3.6. Informacja składana na podstawie art. 26 ust.2d

Formularz 3.1.

<i>(pieczęć Wykonawcy/Wykonawców)</i>	OŚWIADCZENIE o braku podstaw do wykluczenia
---------------------------------------	--

Składając ofertę w przetargu nieograniczonym na:

„Pielęgnację drzew przydrożnych w ciągu dróg wojewódzkich RDW w Ostrowie Wlkp.”

oświadczamy, że brak jest podstaw do wykluczenia nas z postępowania z powodu niespełnienia warunków o których mowa w art. 24 ust. 1 ustawy Pzp.

_____ dnia __ __ 2016 roku

(podpis Wykonawcy/Wykonawców)

Uwaga:

Niniejsze oświadczenie składa każdy z Wykonawców wspólnie ubiegających się o udzielenie zamówienia.

Formularz 3.2.

(nazwa Podmiotu na zasobach którego polega Wykonawca)	OŚWIADCZENIE o braku podstaw do wykluczenia z postępowania w okolicznościach o których mowa w art.24 ust 1 – w odniesieniu do podmiotów na zasobach których Wykonawca polega wykazując spełnianie warunków o których mowa w art. 22 ust.1 ustawy Pzp, a które to podmioty będą brały udział w realizacji części zamówienia
---	--

Oddając do dyspozycji Wykonawcy ubiegającego o udzielenie zamówienia, niezbędne zasoby na okres korzystania z nich przy wykonywaniu zamówienia:

„Pielęgnację drzew przydrożnych w ciągu dróg wojewódzkich RDW w Ostrowie Wlkp.”

oświadczamy, że brak jest podstaw do wykluczenia nas z postępowania z powodu niespełnienia warunków o których mowa w art. 24 ust. 1 ustawy Pzp.

_____ dnia __ __ 2016 roku

(podpis osoby upoważnionej do reprezentowania Podmiotu)

Uwaga:

Niniejsze oświadczenie składa każdy Podmiot na zasobach którego Wykonawca polega wykazując spełnianie warunków, o których mowa w art. 22 ust.1, a które to podmioty będą brały udział w realizacji części zamówienia. .

Formularz 3.3.

<i>(pieczęć Wykonawcy/Wykonawców)</i>	POTENCJAŁ KADROWY
---------------------------------------	--------------------------

Składając ofertę w przetargu nieograniczonym na:

„Pielęgnację drzew przydrożnych w ciągu dróg wojewódzkich RDW w Ostrowie Wlkp.”

oświadczamy, że do realizacji niniejszego zamówienia skierujemy następujące osoby, które będą uczestniczyć w realizacji zamówienia:

LP	NAZWISKO I IMIĘ	KWALIFIKACJE ZAWODOWE
1	2	4

Oświadczamy, że:

1*. dysponujemy osobą wymienioną w poz.wykazu.

2*. nie dysponujemy osobą wymienioną w poz.wykazu, lecz polegając na osobach zdolnych do wykonania zamówienia innych podmiotów na zasadach określonych w art. 26 ust 2b ustawy Pzp, będziemy dysponować tymi osobami, na potwierdzenie czego, załączamy pisemne zobowiązanie tych podmiotów do oddania nam do dyspozycji tych osób na okres ich udziału w wykonaniu zamówienia, zawierające także listę osób, które zostaną nam udostępnione.

Oświadczamy że, osoby które będą uczestniczyć w realizacji zamówienia posiadają wymagane uprawnienia, jeżeli ustawy nakładają obowiązek posiadania takich uprawnień.

_____ dnia __ __ 2016 roku

(podpis Wykonawcy/Wykonawców)

*niepotrzebne skreślić

Formularz 3.4.

<p><i>(pieczęć Wykonawcy/Wykonawców)</i></p>	<p style="text-align: center;">OŚWIADCZENIE o spełnianiu warunków udziału w postępowaniu</p>
--	--

Składając ofertę w przetargu nieograniczonym na:

„Pielęgnację drzew przydrożnych w ciągu dróg wojewódzkich RDW w Ostrowie Wlkp.”

oświadczamy, że spełniamy warunki udziału w wyżej wymienionym postępowaniu o udzielenie zamówienia.

_____ dnia __ __ 2016 roku

(podpis Wykonawcy/Wykonawców)

Uwaga:

W przypadku Wykonawców ubiegających się wspólnie o udzielenie zamówienia, niniejsze oświadczenie winno być złożone w imieniu wszystkich wykonawców.

Formularz 3.5.

<i>(pieczęć Wykonawcy/Wykonawców)</i>	PODWYKONAWCY
---------------------------------------	---------------------

Składając ofertę w przetargu nieograniczonym na:

„Pielęgnację drzew przydrożnych w ciągu dróg wojewódzkich RDW w Ostrowie Wlkp.”

oświadczamy, że następujący zakres robót zamierzamy powierzyć Podwykonawcom:

.....
.....
.....

_____ dnia __ __ 2016 roku

(podpis Wykonawcy/Wykonawców)

Formularz 3.6.

<i>(pieczęć Wykonawcy/Wykonawców)</i>	Informacja składana na podstawie art. 26 ust.2d
---------------------------------------	--

Składając ofertę w przetargu nieograniczonym na:

„Pielęgnację drzew przydrożnych w ciągu dróg wojewódzkich RDW w Ostrowie Wlkp.”

oświadczam, że nie należę do grupy kapitałowej w rozumieniu ustawy z dnia 16 lutego 2007r. o ochronie konkurencji konsumentów (Dz .U. Nr 50, poz. 331 z późn. zmianami)*

oświadczam, że należę do grupy kapitałowej w rozumieniu ustawy z dnia 16 lutego 2007r. o ochronie konkurencji konsumentów (Dz .U. Nr 50, poz. 331 z późn. zmianami), w skład której wchodzi następujące podmioty*:

- 1.....
- 2.....
- 3.....
- .

_____ dnia __ __ 2016 roku

(podpis Wykonawcy/Wykonawców)

* niepotrzebne skreślić

ISTOTNE DLA STRON POSTANOWIENIA UMOWY

§ 1

Na podstawie przeprowadzonego i rozstrzygniętego postępowania w trybie przetargu nieograniczonego - zgodnie z Ustawą z dnia 29.01.2004 r. - Prawo Zamówień Publicznych (tj. Dz. U. Z 2015 r. poz. 2164) - Zamawiający zleca, a Wykonawca zobowiązuje się do:

pielęgnacji drzew przydrożnych w ciągu dróg wojewódzkich RDW w Ostrowie Wlkp.

na warunkach określonych w postępowaniu przetargowym oraz zgodnie ze złożoną ofertą i specyfikacją istotnych warunków zamówienia.

§ 2

Termin realizacji zamówienia: **od 10.10.2016 r. do 30.11. 2016 r.**

§ 3

Zamawiający zapłaci Wykonawcy za wykonywanie przedmiotu umowy kwotę w wysokości netto: zł, podatek VAT w wysokości 8%: zł, razem brutto: zł (słownie:).

§ 4

1. Przedstawicielem Zamawiającego będzie: **Rafał Płócienniczak**.
2. Przedstawicielem Wykonawcy będzie:
3. Przedstawiciel Zamawiającego oraz przedstawiciel Wykonawcy są osobami reprezentującymi strony na terenie robót uprawnionymi w imieniu stron do sporządzania protokołów odbioru zleconych robót, potwierdzania wykonanych prac oraz sporządzania obmiarów robót.

§ 5

1. Odbiór robót zostanie przeprowadzony przez przedstawicieli Zamawiającego i Wykonawcy na podstawie gotowości do odbioru zgłoszonej przez Wykonawcę na piśmie w ciągu 7 dni kalendarzowych od dnia zgłoszenia.
2. Jeżeli w toku czynności zostanie stwierdzone, że Wykonawca nie osiągnął gotowości do odbioru z powodu nie zakończenia robót Zamawiający może odmówić odbioru.
3. Jeżeli w toku odbioru zostaną stwierdzone wady nadające się do usunięcia Zamawiający może odmówić odbioru, wyznaczając zarazem Wykonawcy termin ich usunięcia.
4. Wykonawca nie może odmówić usunięcia wad, bez względu na wysokość związanych z tym kosztów. O usunięciu wad Wykonawca zawiadamia pisemnie Zamawiającego.
5. Protokoły odbiorów podlegać będą zatwierdzeniu przez Kierownika Rejonu Dróg Wojewódzkich w Ostrowie Wlkp.

§ 6

Wykonawca w okresie obowiązywania niniejszej umowy przejmuje odpowiedzialność za wszelkie szkody wywołane swoim działaniem i zaniechaniem przy wykonywaniu zadań objętych niniejszą umową w stosunku do osób trzecich i Zamawiającego.

§ 7

1. Rozliczenie finansowe za przedmiot umowy nastąpi na podstawie faktury końcowej wystawionej przez Wykonawcę Zamawiającemu po dokonaniu odbioru ostatecznego.
2. Wykonawca oświadcza, że jest płatnikiem podatku VAT o numerze NIP
3. Numer Identyfikacji Podatkowej Zamawiającego NIP 972-09-14-891.
4. Faktura VAT realizowana będzie z konta Zamawiającego na konto Wykonawcy wskazane na wystawionej fakturze w terminie do 30 dni od dnia dostarczenia faktury do siedziby Zamawiającego.
5. Wykonawca nie ma prawa przenosić na rzecz osób trzecich wierzytelności wynikających z niniejszej umowy bez pisemnej zgody Zamawiającego.
6. Zamawiający ma prawo potrącenia z wynagrodzenia Wykonawcy wszelkich kar i odsetek naliczonych zgodnie z § 8 umowy.

§ 8

1. Za niewykonanie lub nienależyte wykonanie przedmiotu umowy strony ustalają odpowiedzialność w formie kar umownych, które Zamawiający naliczy Wykonawcy za:
 - a) opóźnienie w wykonaniu przedmiotu umowy, o którym mowa w §1 umowy w wysokości 0,5% wartości wynagrodzenia umownego brutto, o którym mowa w § 3 umowy, za każdy dzień opóźnienia,
 - b) za opóźnienie w usunięciu wad stwierdzonych przy odbiorze ostatecznym w wysokości 0,5 % wynagrodzenia umownego brutto , o którym mowa w § 3 umowy, za każdy dzień opóźnienia, liczony od upływu terminu wyznaczonego na usunięcie wad,
 - c) za odstąpienie przez jedną ze stron umowy od realizacji przedmiotu umowy w całości z przyczyn leżących po stronie Wykonawcy w wysokości 20% wynagrodzenia umownego brutto, o którym mowa w § 3 umowy.
2. Zamawiający zapłaci Wykonawcy karę umowną z tytułu odstąpienia od umowy w całości przez jedną ze stron umowy z przyczyn leżących po stronie Zamawiającego – w wysokości 20% wynagrodzenia umownego brutto, o którym mowa w § 3 umowy.
3. Strony zastrzegają sobie prawo dochodzenia odszkodowania uzupełniającego do wysokości rzeczywiście poniesionej szkody.
4. W razie wystąpienia istotnej zmiany okoliczności powodującej, że wykonanie umowy nie leży w interesie publicznym, czego nie można było przewidzieć w chwili zawarcia umowy, Zamawiający może odstąpić od umowy w terminie miesiąca od powzięcia wiadomości o powyższych okolicznościach. W takim przypadku Wykonawca może żądać jedynie wynagrodzenia należnego jej z tytułu wykonania części umowy.
5. Wykonawca zapłaci Zamawiającemu karę umowną w terminie 10 dni od daty wystąpienia przez Zamawiającego z żądaniem zapłacenia kar. Zamawiający może potrącić należną mu karę z dowolnej należności przysługującej Wykonawcy względem Zamawiającego.

§ 9

1. Wszelkie zmiany w niniejszej umowie dokonywane będą za dobrowolną zgodą obu stron, w formie pisemnego aneksu pod rygorem nieważności.
2. We wszystkich sprawach spornych, o ile nie zostaną rozstrzygnięte na drodze postępowania polubownego, właściwy jest Sąd Powszechny w Poznaniu.
 - a) W sprawach nie uregulowanych postanowieniami niniejszej umowy, mają zastosowanie przepisy Kodeksu Cywilnego, oraz Prawa Zamówień Publicznych wraz z aktami wykonawczymi.

§ 10

Umowę niniejszą sporządzono w 3 jednobrzmiących egzemplarzach, z których 2 egzemplarze otrzymuje Zamawiający, a 1 egzemplarz Wykonawca.

ZAMAWIAJĄCY

WYKONAWCA