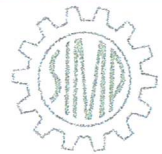


CENTRUM DZIAŁALNOŚCI INŻYNIERSKIEJ



inSIMP



STOWARZYSZENIA INŻYNIERÓW I TECHNIKÓW MECHANIKÓW POLSKICH SIMP
ODDZIAŁ w POZNANIU sp. k.

61-712 Poznań, ul. Wieniawskiego 5/9

e-mail: biuro@insimp.pl
tel. 797 823 723

CENTRUM DZIAŁALNOŚCI
INŻYNIERSKIEJ "inSIMP"
STOWARZYSZENIA INŻYNIERÓW I
TECHNIKÓW MECHANIKÓW POLSKICH
ODDZIAŁ w POZNANIU sp. k.
ul. Wieniawskiego 5/9
61-712 POZNAŃ tel.: 8536805

TEMAT 285/2026

Raport z wyceny:

A- wartości samochodu ciężarowego Fiat Ducato 2,3JTD, 88 kW, 2008r., z nr rej PO 584HH i nr identyfikacyjnym-VIN: ZFA25000001431079.

B- wartości rynkowej przyczepy rolniczej marki AUTOSAN model D45B, nr rej. PNP 5347, wypr w 1969r., o dop ład. 3.500 kg, z nr ident. 222595.

Zleceniodawca:

Wielkopolski Zarząd Dróg Wojewódzkich

ul. Wilczak 51, 61-623 Poznań

	Imię i Nazwisko	Data	Podpis
Opracował	mgr inż Jan Mojżeszewicz Rzecznik	14- 05-2026	 Rzecznik SIMP Nr cert. 9506 mgr inż. Jan Mojżeszewicz 314 - maszyny dla przemysłu spożywczego 830 - wycena maszyn, urządzeń i pojazdów
Zatwierdził	dr inż Andrzej Makowski Dyrektor inSIMP Poznań	14- 05-2026r.	DYREKTOR INSIMP w Poznaniu dr inż. Andrzej Makowski

**Wycena wartości rynkowej samochodu ciężarowego Fiat
Ducato 2,3JTD, 88 kW, 2008r. z nr rej PO 584HH i
nr identyfikacyjnym-VIN: ZFA25000001431079.**

Zlecający ocenę:

Wielkopolski Zarząd Dróg Wojewódzkich
ul. Wilczak 51
61-623 Poznań

Cel oceny: oszacowanie wartości rynkowej pojazdu dla potrzeb sprzedaży –
wycena na miesiąc maj 2026 rok.

Sporządzający wycenę: mgr inż Jan Mojżeszewicz - rzeczoznawca, biegły sądowy i skarbowy.

Dane identyfikacyjne:

Marka: FIAT Model: Ducato doka 2,3JTD
Rodz nadwozia: skrzynia z przedłuż kabiną, ilość drzwi: cztery
Rodzaj pojazdu: samochód ciężarowy, Rok produkcji: 2008r.
Dopuszczalna masa całkowita: 3.490kg Nr ident: ZFA2500000143079.
Poj. silnika: 2.287 cm³, Moc silnika: 88 KW,
Masa własna: 2.025 kg, Rodzaj silnika: ZS, R4, JTD,
Dop ładowność: 1.465 kg, Ilość przewożonych osób: siedem,
Nr dow rejestr: DR/BAN 1739348, Przebieg wg licznika: 285.951 km,
Przebieg szacowany: jak na liczniku Kolor nadwozia: czerwony,
Dmc przyczepy: 2.500 kg, Kategoria pojazdu: N1,
Zmierzony rozstaw osi: 3.450mm, Najw dop nacisk osi: 19,60 kN,
Data pierwszej rejestracji: 28. 04. 2008r., Data ważn przegl techn: 04.05.2026r.
Rozm skrzyni ładunk: dł 2,5m, szer 2,08m, Skrzynia ładunk: z burtami Alu,
**Stwierdzone wyposażenie: hak holowniczy dla ciągnięcia przyczepy (wyposaż
dodatkowe), radio, ABS, poduszka bezpieczeństwa kierowcy, immobilizer,
sześciobiegowa skrzynia biegów, serwowspomaganie kierownicy.**

Weryfikacji wzrokowej pojazdu dokonano w dniu 04 maja 2026r. w
Międzychodzie w obecności Pana Przemysława Kołana. Celem wizji było
określenie wyposażenia i ustalenie stanu technicznego pojazdu oraz danych
mających wpływ na wartość przedmiotu wyceny.

Opis zamontowanego w pojeździe ogumienia

Koło	Marka, Typ	Bieżnik[mm]	Zużycie [%]
Przednie prawe	Westlake 215/70 R15C M+S, 109/107R	6,5	48
Przednie lewe	Westlake 215/70 R15C M+S109/107R	6,5	48
Tylne prawe	Hangkok 215/70 R15C M+S 109/107R	6	43
Tylne lewe	Hangkok 215/70 R15C M+S 109/107R	6	43
Zapasowe	Matador 215/70 R15C 109/107R	5	57

Stan techniczny pojazdu:

Nadwozie: nadwozie z oryginalnym lakierem, LP błotnik z odpryskami punktowymi lakieru, Nadkole PP koła po malowaniu renowacyjnym w innym odcieniu lakieru, LP drzwi z odpryskami lakieru i otartą tylną krawędzią, LT drzwi z rysami i punktowymi odpryskami lakieru, pokrywa wlewu paliwa z otarciami, belka poprzeczna tylna z odpryskami lakieru, podłużnice z punktowymi ogniskami korozji, PT słupek kabiny s otarciami i odpryskami lakieru, PP błotnik z otarciami lakieru, maska silnika z otarciami lakieru, prawy próg pod przednimi drzwiami skorodowany z perforacją- poklejony żywicą poliestrową, lewe progi skorodowane i z otarciami, LT drzwi kabiny z odpryskami lakieru i otarciem na krawędzi, przy prawym reflektorze wgniecenia i otarcia.

Wyposażenie: oświetlenie i wyposażenie pojazdu sprawne, listwa ochronna boczna pod skrzynią ładunkową z odpryskami lakieru, zderzak przedni połamany, reflektory zmatowiałe wymagają spolerowania, przednia szyba frontowa z dwoma niewielkimi odpryskami wymaga naprawy. Na dachu kabiny pomarańczowa kasetka oznakowania świetlnego z napisem " SUŻBA DROGOWA".

Silnik z osprzętem: prawidłowa praca silnika w całym zakresie obrotów, na wolnych obrotach falowanie prędkości, wad i niesprawności nie stwierdzono, konieczna wymiana paska rozrządu,

Układ napędowy: wad nie stwierdzono, przełączanie biegów prawidłowe,

Zawieszenie przednie z układem kierowniczym: nie stwierdzono nadmiernego luzu na kierownicy, tarcze hamulcowe starte i skorodowane, klocki hamulcowe wymagają wymiany,

Zawieszenie tylne: tarcze hamulcowe starte i skorodowane, klocki hamulcowe do wymiany,

Rama: podłużnice ramy z ogniskami korozji, poprzeczki ramy skorodowane,

Nadwozie ładunkowe: przednia burta z nadbudowanym okratowaniem zabezpieczającym szybę i umożliwiającym zawieszenie znaków drogowych koniecznych przy pracy na drogach, burty ze stopów iekkich w średnim stanie.

Reszta pojazdu: akumulator sprawny, tłumik skorodowany - szczelny, opony z bieżnikiem zimowym w średnim stanie.

Uwagi ogóle: Na podstawie przeprowadzonej weryfikacji wydano następującą ocenę ogólną i uzasadnienie: pojazd przeciętnie zadbany, ze sprawnym wyposażeniem, niezdatny do eksploatacji - dla pozytywnego przeglądu technicznego konieczna wymiana prawego progu, spolerowania zmatowiałych reflektorów, wymiana tarcz hamulcowych z klockami, silnik prawidłowo pracuje w całym zakresie obrotów - konieczna wymiana paska rozrządu.

Oszacowanie wartości pojazdu

Wyceniany pojazd nie odpowiada warunkom pojazdu bazowego i wymaga korekty zgodnie z wzorem:

$$Wr = (Wb + Kr) \times Kw \times Kp \times Kx \times Kd + Kg - Kn$$

Gdzie:

- Wr – wartość rynkowa bez uszkodzeń
- Wb – wartość bazowa (średnia z notowań w internecie)
- Kr – wartość korekty ze względu na pierwszą rejestrację,
- Kw – współczynnik korekty dotyczącej wyposażenia
- Kp – współczynnik korekty dotyczącej przebiegu,
- Kx – współczynnik korekt różnych
- Kg – wartość korekty dotyczącej stanu ogumienia,
- Kd – wartość korekty ze względu na brak ważnego dopuszczenia do ruchu
- Kn – wartość korekty z tytułu niezbędnych napraw.

Korekta wartości z powodu przebiegu:

Przebieg wg licznika: -285,951 km,
Przebieg normatywny dla eksploatacji 18 lat wynosi: - 301,2 tys km,
Przebieg poniżej normatywny: - 15,249 km,
Zmniejszenie wartości z powodu przebiegu powyżej normatywnego:
 $15,2 \text{ tys km} \times 1,3\% / 10 \text{ tys km} = \text{minus } 1,976\%$ (w zaokrągleniu - **minus 2%**)

Korekta wartości z tytułu niezbędnych napraw.

Wymiana lewego i prawego progu:

- zakup lewego i prawego progu: $2 \times 240,60 \text{ zł} = 441,20 \text{ zł}$,
- robocizna wymiany progów: $12 \text{ roboczogodzin} \times 105 \text{ zł/h} = 1260 \text{ zł}$,

Wymiana przedniego zderzaka:

- zakup przedniego zderzaka: 315,50 zł,
- wymiana przedniego zderzaka: $1,5 \text{ godz} \times 105 \text{ zł/h} = 157,5 \text{ zł}$

Naprawa dwóch odprysków szyby frontowej: $2 \times 180 \text{ zł} = 360 \text{ zł}$

Wymiana tarcz hamulcowych z klockami i szczęk hamulca postojowego:

- zakup nowych tarcz przód: $2 \times 191 \text{ zł} = 382,00 \text{ zł}$
- zakup tarcz tył: $2 \times 182 \text{ zł} = 364 \text{ zł}$
- zakup zestawu szczęk hamulca postojowego = 122,50 zł
- zakup klocków hamulcowych: $29,50 \times 8 = 236 \text{ zł}$
- wymiana tarcz i klocków hamulcowych $9 \text{ robogodz} \times 105 \text{ zł/h} = 945 \text{ zł}$

Wymiana paska rozrządu:

- zakup zestawu paska rozrządu z rolkami: = 575,16 zł
- zakup filtra oleju i filtra powietrza = 94 zł
- zakup oleju silnikowego = 230 zł
- wymiana paska rozrządu $5 \text{ robogodz} = 105 \text{ zł/h} = 525 \text{ zł}$

Roboty lakiernicze:

- lakierowanie lewego i prawego progu: $280 \text{ zł/szt} \times 2 = 560 \text{ zł}$
- wykonanie wyprawek lakierniczych na otartych elementach i w miejscach odprysków lakieru: 790 zł
- oczyszczenie i pomalowanie podkładem antykorozyjnym oraz lakierowanie ramy (ze zdjęciem skrzyni ładunkowej) : 770 zł

Łączny koszt niezbędnych napraw: 8.127,93 zł brutto w zaokrągleniu 8.128 zł

Korekta wartości ze względu na brak ważnego dopuszczenia do ruchu

- przyjmuję średnią korektę $K_d = 0,97$

Określenie wartości bazowej:

W dostępnych katalogach brak notowań pojazdów z tego rocznika ze względu na wiek pojazdu.

Dla wyznaczenia wartości bazowej posłużono się notowaniami sprzedaży na portalach internetowych OLX, OTO-MOTO i Sprzedajemy.

Po pominięciu skrajnych ofert sprzedaży FIATA Ducato doka (brygadówka 7-mio osobowa ze skrzynią ładunkową rok produkcji 2007 do 2009), wzięto pod uwagę następujące oferty internetowe pojazdów będących o deklarowanym dobrym stanie technicznym, zarejestrowanych:

- a) - Fiat Ducato doka max, 7-mio osobowy, 2,3 JTD, z 2007r., przebieg 372 tys km, -23.500 zł,- Lwówek Śląski,
- b) - Fiat Ducato doka, 7-mio osobowy, 2,3 JTD, z 2007r., przebieg 490 tys km, -19.500 zł,- Kraków
- c) - Fiat Ducato doka, 7-mio osobowy, 2,3 JTD, z 2009r., przebieg 290 tys km, -31.000 zł,- Szczecin Bukowe,
- d) - Fiat Ducato doka, 7-mio osobowy, 2,3 JTD, z 2007r., przebieg 173 tys km, -29.900 zł,- Bralin,
- e) - Fiat Ducato doka, 7-mio osobowy, 2,3 JTD, z 2007r., przebieg 300 tys km, -19.900 zł,- Mikołów,
- f) - Fiat Ducato doka, 7-mio osobowy, 2,3 JTD, z 2009r., przebieg 317,4 tys km, -24.500 zł,- Wałcz,
- g) - Fiat Ducato doka, 7-mio osobowy, 2,3 JTD, z 2008r., przebieg 398 tys km, -24.500 zł,- Bydgoszcz
- h) - Fiat Ducato doka, 7-mio osobowy, 2,3 JTD, z 2008r., przebieg 350 tys km, -24.900 zł,- Skoszyce
- i) - Fiat Ducato doka, 7-mio osobowy, 2,3 JTD, z 2008r., przebieg 181 tys km, -32.500 zł,- Czerwonka
- j) - Fiat Ducato doka, 7-mio osobowy, 2,3 JTD, z 2007r., przebieg 184,5 tys km, -22.100 zł,- Elbląg

Średnia z powyższych ofert wynosi: 25.230 zł

Średnia wartość rynkowa pojazdu bez uszkodzeń, identycznego jak przedmiotowy, o wyposażeniu standardowym, dopuszczonego do ruchu, sprawnego technicznie, bez widocznych uszkodzeń, o przebiegu bliskim normatywnemu, wynosi na podstawie notowań na portalach internetowych jako średnia z dziesięciu notowań 25.230 zł. Uwzględniając upust podczas negocjacji w wysokości 8%, średnia wartość pojazdu wyznaczona z dziesięciu notowań ofert sprzedaży takiego samego modelu z rocznika 2008 wynosi 23.212 zł brutto.). Dla wyceny wartości przyjmuję w zaokrągleniu wartość bazową pojazdu **23.200 zł brutto z VAT**.

Wb = 23.200zł

Korekty wartości:

1. Korekta dotycząca dodatkowego wyposażenia: $K_w = 1,1\%$
2. Korekta za powyżej normatywny przebieg $K_p = - 2\%$
3. Korekta za ogumienie $k_g = \text{plus } 138 \text{ zł}$
4. Korekta ze względu na miejscową sytuację rynkową – nie uwzględnia się
5. Korekta ze względu na stan utrzymania i dbałość – 0%
6. Korekta za brak aktualnego dopuszczenia do ruchu $K_d = 0,97$
7. Korekta dotycząca koniecznych napraw $K_n = 8.128 \text{ zł}$

Wartość rynkowa pojazdu będzie:

$W_r = 23.200\text{zł} \times 1,011 \times 0,98 \times 0,97 + 138 \text{ zł} - 8.128 \text{ zł} = 14.307 \text{ zł}$
brutto z VAT

Wartość rynkową wyżej zidentyfikowanego pojazdu oszacowano na miesiąc maj 2026r., w zaokrągleniu się na kwotę: 14.300 złotych brutto z VAT

(słownie: czternastcie tysięcy trzysta złotych brutto z VAT).

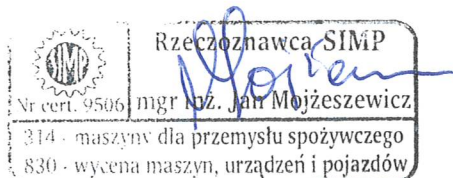
Wycena jest zgodna z instrukcją określania wartości rynkowej pojazdów nr 1/2016 z 17 maja 2016r.

Zastrzeżenia i klauzule ograniczające.

- ocena została wykonana w oparciu o informacje uzyskane w trakcie weryfikacji i dostarczone dokumenty.
- ocena nie obejmuje stanu prawnego i księgowego,
- ocenę sporządzono na miesiąc maj 2026r.
- istotą oceny jest określenie wartości pojazdu, a nie jego ceny (cena powstaje w akcie sprzedaży),
- sporządzona ocena nie stanowi ekspertyzy technicznej,
- rzeczoznawca nie bierze odpowiedzialności za ewentualne wady, których nie można ustalić podczas wizji lokalnej, jak również skutki techniczne i prawne, jakie mogą powstać podczas dalszej eksploatacji samochodu.
- wartość wycenianego pojazdu została określona na dzień sporządzenia wyceny i jest ważna w okresie 3 miesięcy od daty opracowania,
- oszacowana wartość jest wartością brutto z VAT.

Ocenę wykonano z zachowaniem bezstronności i zgodnie ze stanem faktycznym.

Wycenę wykonał:



Międzychód, dnia 12 maja 2026r.

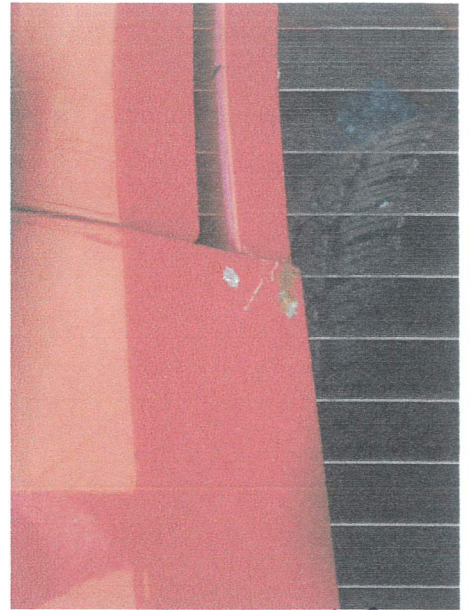
Załącznik: dwadzieścia pięć zdjęć wykonanych podczas weryfikacji



Fot. 1



Fot. 2



Fot. 3



Fot. 4



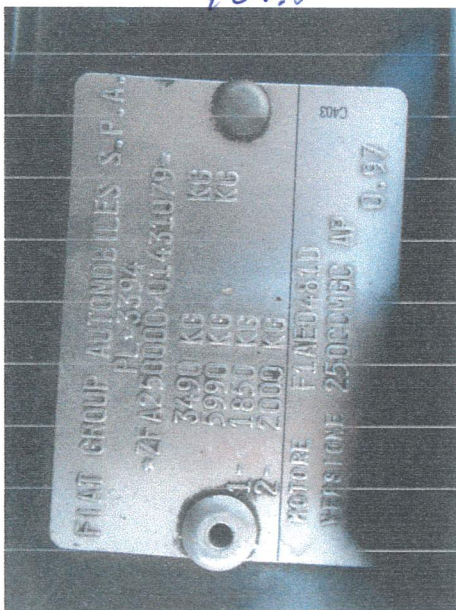
Fot. 5



Fot. 6



Fot. 7

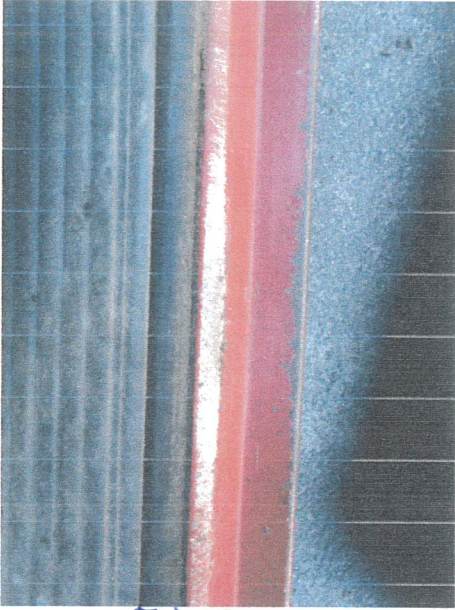


Fot. 8



Fot. 9

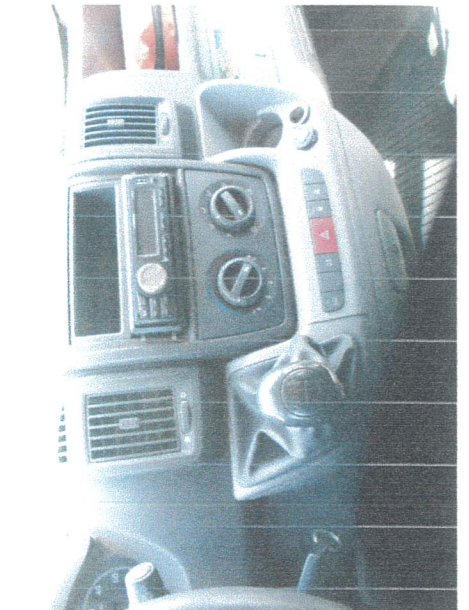
[Handwritten signature]



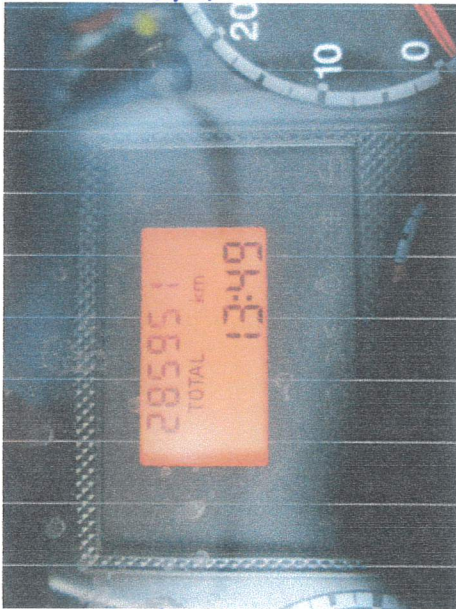
Fot. 10



Fot. 11



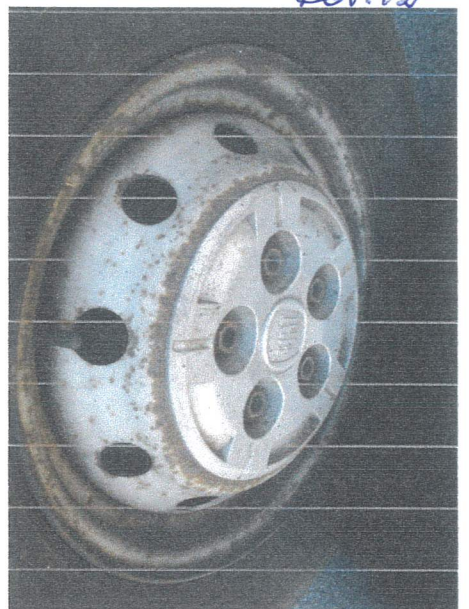
Fot. 12



Fot. 13



Fot. 14



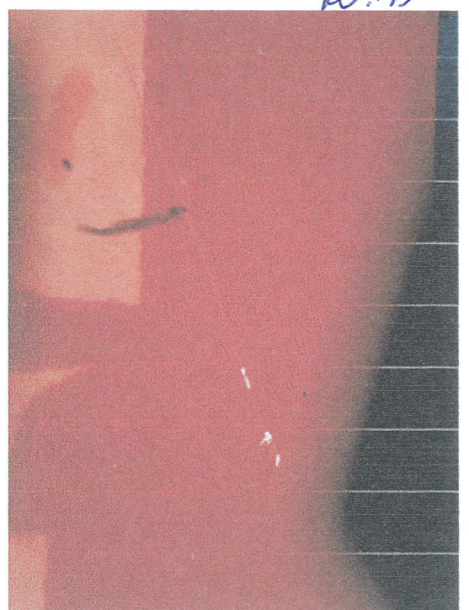
Fot. 15



Fot. 16



Fot. 17



Fot. 18

Mein



Fot. 19



Fot. 20



Fot. 21



Fot. 22



Fot. 23



Fot. 24



Fot. 25

off