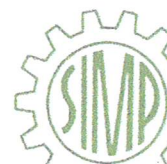


Kopia

CENTRUM DZIAŁALNOŚCI INŻYNIERSKIEJ



inSIMP



STOWARZYSZENIA INŻYNIERÓW I TECHNIKÓW MECHANIKÓW POLSKICH SIMP
ODDZIAŁ w POZNANIU sp. k.

61-712 Poznań, ul. Wieniawskiego 5/9
e-mail: biuro@insimp.pl; insimp@poczta.onet.pl
tel. 797 823 723; 0-61 853 65 44

NIP:778-01-56-714 Nr KRS: 0000179987 Krajowy Rejestr Sądowy ul. Grochowe Łąki 6 w Poznaniu,

TEMAT 137/2023

Raport z oszacowania wartości:

- parakowozu (znajduje się przy przeprawie promowej DW145 w Chojnie)
- głowicy koszącej do Unimoga (w oddziale w Szamotułach)

Zleceniodawca:

Województwo Wielkopolskie Al. Niepodległości 34,
61-714 Poznań, NIP 778-13-46-888
Wielkopolski Zarząd Dróg Wojewódzkich w Poznaniu
ul. Wilczak 51, 61-623 Poznań

	Imię i Nazwisko	Data	Podpis
Opracował	mgr inż Jan Mojżeszewicz Rzecznik SIMP	22- 08-.2023r.	BIEGŁY SKARBOWY mgr inż. Jan Mojżeszewicz
Zatwierdził	dr inż Andrzej Makowski Dyrektor inSIMP Poznań	23-.08-.2023r.	DYREKTOR INSIMP w Poznaniu dr inż Andrzej Makowski

6. Opisy dotyczące barakowozu

Barakowóz służył jako pomieszczenie pracownika obsługującego prom wysokolinowy na przeprawie promowej przez rzekę Wartę we wsi Chojno. Barakowóz jest na kołach, posiada zaczep z otworem na sworzeń umożliwiający podczepić go za pojazdem ciągnącym, podwozie jest konstrukcji ramowej stalowej z podłużnicami z dwóch ceowników 120 mm. Podłużnice wspierają się na resorach piórowych przedniej i tylnej osi, przednia oś posiada obrotnicę. Na podłużnicach i pomocniczej konstrukcji z ceowników 45 X 45 mm wsparty jest barak o konstrukcji szkieletowej z łąt drewnianych poszytych na ścianach obustronnie płytami pilśniowymi. Dach baraku jest łukowy pokryty deskowaniem na którym jest położona papa. Oględziny przekonują, że dach jest szczelny. Wnętrze barakowozu podzielone jest na dwa pomieszczenia przejściowe, wejście do wnętrza jest z tyłu po dostawionych schodach drewnianych. Tylne pomieszczenie posiada drzwi zewnętrzne o szerokości 70 cm i dwa okna - po jednym z obu stron, natomiast przednie pomieszczenie wyposażone jest w jedno okno z prawej strony barakowozu. W pomieszczeniach jest instalacja oświetleniowa elektryczna. Ściany barakowozu na zewnątrz pokryte są blachą stalową ocynkowaną niskoprofilową. Na prawej zewnętrznej ścianie zerwana jest blacha pokrycia o wymiarach 0,7 m X 1,0m. Stalowa konstrukcja podwozia oraz pomocnicza konstrukcja z ceowników jest powierzchniowo skorodowana.

Na elementach konstrukcyjnych drewnianych łąt oraz drewnianej podłogi widoczna jest miejscami zgnilizna drewna.

Trzy koła barakowozu są litymi, natomiast tylne lewe koło jest od przyczepy rolniczej (pneumatyczne).

Barakowóz nie może być ciągnięty po drogach publicznych, musi być przewieziony na pojeździe. Ucho zaczepu nie daje się wzniesić - zaczep można podnieść tylko do pozycji poziomej.

7. Stan techniczny barakowozu

Barakowóz jest w stanie zaniedbanym - niedostatecznym, wymaga remontu, konieczna jest wymiana drzwi wejściowych, naprawy pokryć ścian w pomieszczeniach, naprawy podłogi, uzupełnienia brakującej powierzchni poszycia zewnętrznego blachą z prawej strony oraz naprawy instalacji elektrycznej. Zużycie barakowozu określa się na ok. 70%.

6. Postawa metodologiczna wyceny

Na portalach internetowych znaleziono ogłoszenia sprzedaży podobnych barakowozów o różnym stanie technicznym i zróżnicowanej cenie.

Dla wyceny barakowozu przyjęto metodę porównawczą. Wartość rynkową urządzenia określa się przez porównanie cen podobnych urządzeń na wolnym rynku, przy zastosowaniu cech porównawczych i uwzględnieniu korekt dodatnich i ujemnych.

7. Zużycie moralne i funkcjonalne.

Nie znajduje przyczyn dla ubytku wartości z przyczyn funkcjonalnych barakowozu.

8. Określenie wartości rynkowej

Przegląd ofert w dostępnych mediach dostarczył siedem ofert barakowozów o zbliżonym wyglądzie, stanie technicznym, z których dla porównania wartości wzięto cztery:

- barakowóz na kołach pneumatycznych o wym 6m X 2,5m, barak drewniany wewnątrz pokryty płytami pilśniowymi, pokryty papą, stan średni - Zgierz - za 2000 zł brutto,
- barakowozy 2 szt z dachem i ścianami pokrytymi blachą ocynkowaną, wymagają odnowienia, wymiary 6 X 2,4 m - Bełchatów 1000 zł/szt brutto,
- barakowóz metalowy, z ścianami wyłożonymi wewnątrz płytami, z oknami, na kołach, o wymiarach 6 X 2,5 m - Poznań Smochowice - 3 tys zł brutto,
- barakowóz metalowy z blachy ocynkowanej na kołach pneumatycznych, w dobrym stanie, o wymiarach 5 X 2,5 m - Goleniów - 1500 zł brutto

Oszacowanie średniej ważonej wartości z powyższych ofert ujmuje tabela:

Lp	Barakowóz wyceniany		Barakowozy do porównania							
			1		2		3		4	
	Atrybuty									
1	Cena w zł		2.000zł		1.000zł		3.000zł		1.500zł	
2	Koła pneumat	nie	tak	-5	nie	0	tak	-5	tak	-5
3	Stan ogólny	niedost	średni	-15	średni	-15	dob	-30	dob	-30
4	Wymagany remont	tak	tak	0	tak	0	nie	-30	tak	0
5	Rok prod	1952	lata 80-90	-10	1970- 80	-8	1970- 80	-8	1970- 80	-8
6	Długość (m)	6,8	6,0	+5	6,0	+5	6,0	+5	5,0	+10
7	Okna	tak	nie	+5	nie	+5	tak	0	nie	+5
8	Rama stalowa	tak	nie	+10	nie	+6	tak	0	tak	0
Suma poprawek			-10		-19		-68		-28	
Wagi			0,9		0,81		0,32		0,72	
Wartość poprawiona [zł]			1.800zł		810zł		960zł		1.080zł	

Średnia ważona wartość z pozyskanych ofert wynosi 1.162,5 złotych.

Oszacowana wartość rynkowa zidentyfikowanego barakowozu w stanie jak na dzień oględzin wynosi w zaokrągleniu 1.200 złotych i jest to wartość brutto z podatkiem VAT.

Słownie: jeden tysiąc dwieście złotych (brutto).

9. Opinia końcowa – podsumowanie wyceny

Powyższą ocenę sporządzono wg najlepszej wiedzy i zgodnie ze stanem faktycznym.

10. Zastrzeżenia i klauzule ograniczające.

- ocena została wykonana w oparciu o wizję lokalną oraz informacje uzyskane w trakcie oględzin i weryfikacji.
- ocena nie obejmuje stanu prawnego i księgowego,
- ocenę sporządzono na miesiąc sierpień 2023r.
- sporządzona ocena nie stanowi ekspertyzy technicznej,

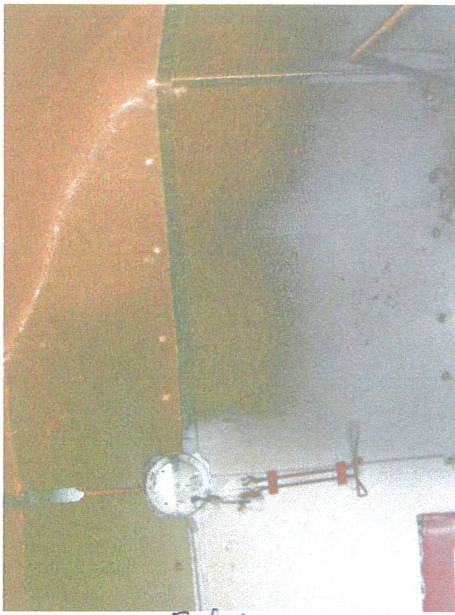
Sporządzający ocenę:

Międzychód, dnia 10 sierpnia 2023r.

2 | BIEGŁY SKARBOWY

mgr inż. Jan Mojżeszewicz

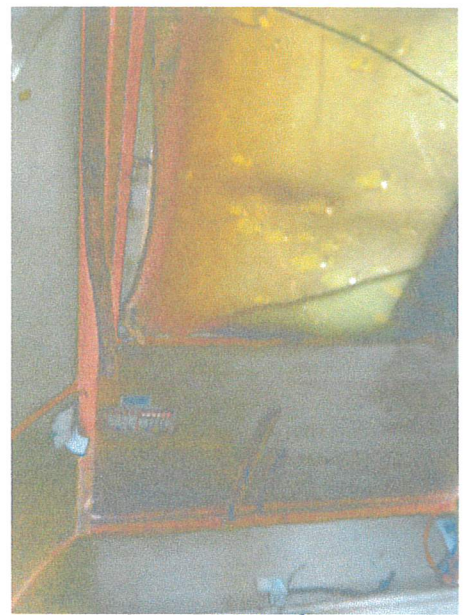
Załączniki: - dziewięć zdjęć wykonanych podczas weryfikacji.



Fot.1



Fot.2



Fot.3



Fot.4



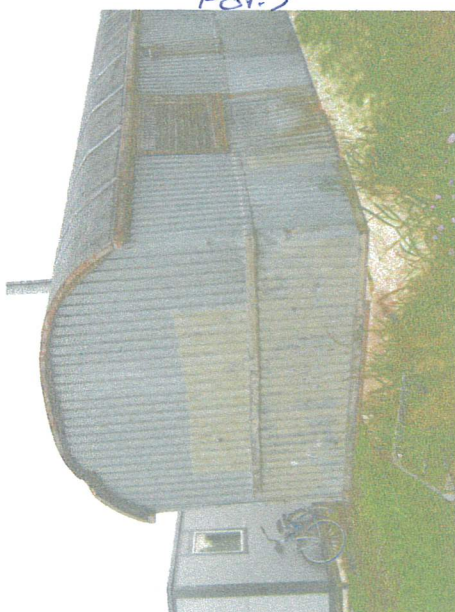
Fot.5



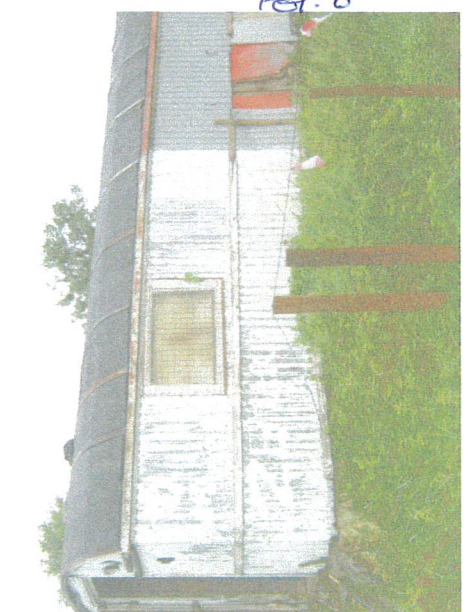
Fot.6



Fot.7



Fot.8



Fot.9

2 | BIEGLY SKARBOWY
mgr inż. Jan Mojżeszewicz



Fot. 10



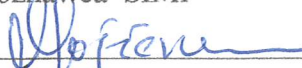


Fot. 11



Fot. 12



Fot. 13

Deklaracja bezstronności i poufności:	
<ul style="list-style-type: none"> • Opinię sporządziłem kierując się wiedzą, doświadczeniem oraz znajomością najnowszego stanu nauki i techniki w oparciu o wiarygodne i zweryfikowane informacje własne oraz źródła niezależne od przedsiębiorcy dla którego została sporządzona ekspertyza. • Nie pozostaję w stosunku pokrewieństwa lub powinowactwa z niniejszym Zleceniodawcą, jego zastępcami prawnymi lub członkami władz osób prawnych; • W okresie ostatnich trzech lat nie pozostawałem/łam w stosunku pracy z niniejszym Zleceniodawcą, ani nie byłem/łam członkiem władz spółki będącej Zleceniodawcą; • Nie pozostaję z niniejszym Zleceniodawcą w takim stosunku prawnym lub faktycznym, że może to budzić uzasadnione wątpliwości, co do mojej bezstronności; • Zobowiązuję się do zachowania w tajemnicy i zaufaniu wszystkich informacji i dokumentów ujawnionych mi lub wytworzonych przeze mnie lub przygotowanych przeze mnie w trakcie lub jako rezultat przygotowania opracowania i zgadzam się, że informacje te powinny być użyte tylko dla celów przygotowania przedmiotowej ekspertyzy i nie powinny być ujawnione stronom trzecim. Zobowiązuję się również nie zatrzymywać kopii jakichkolwiek pisemnych informacji. 	
Opinię Sporządził/a: <i>(Imię i Nazwisko; Funkcja w Instytucji, stopnie zawodowe i naukowe)</i>	<i>Jan Mojżeszewicz mgr inż.</i> Dyplomowany rzeczoznawca SIMP 
Potwierdzam rzetelność opinii i zgodność z ze stanem faktycznym treść deklaracji bezstronności i poufności.	
Data:	2023-08-23
Podpis:	 mgr inż. Jan Mojżeszewicz
Zaakceptował/a <i>(Imię i Nazwisko osoby reprezentującej Instytucję, funkeja w Instytucji, tytuł zawodowy lub naukowy):</i>	dr inż. Andrzej Makowski Dyrektor INSIMP
Data:	2023-08-23
Podpis:	 DYREKTOR INSIMP w Poznaniu

dr inż. Andrzej Makowski

Załączniki:

-