

Raport z oszacowania wartości rynkowej ciągnika rolniczego, marki Ursus model C360 3P, wyprodukowanego w 1985r., z silnikiem o mocy 34,6 kW, z nr identyfikacyjnym: 537663 oraz nr rej PSZ AW45.

1. Zlecający wycenę:

Wielkopolski Zarząd Dróg Wojewódzkich w Poznaniu
ul. Wilczak 51
61-623 Poznań

2. Podstawa opracowania:

- zlecenie Wielkopolskiego Zarządu Dróg Wojewódzkich w Poznaniu.
- weryfikacja przedmiotu wyceny w dniu 26 stycznia 2022r.

3. Cel opracowania: Oszacowanie wartości rynkowej dla celów sprzedaży.

Sporządzający wycenę: rzeczoznawca, biegły sądowy i skarbowy.

4. Dane identyfikacyjne ciągnika:

Marka: URSUS	Model: C360 3P
Producent: "URSUS" Polska	Nr rejestracyjny: PSZ AW45
Rodzaj pojazdu: ciągnik rolniczy,	Liczba miejsc w ciągniku: 1,
Nr identyfikacyjny: 537663,	Klasa wagowa: 2,1t
Rok produkcji: 1985r.	Rodzaj silnika: ZS, R3, wolnossący
Prędkość max: 28 km/h,	Moment max: 146 Nm,
Pojemność silnika: 2.502 cm ³ ,	Moc silnika: 34,6 kW
Stopień sprężania: 16,5,	Spalanie: 236g/kWh przy 2250 obr/min,
Wyd pompy podnoszenia: 21.5 l/min,	Ciśnienie pompy podnoszenia: 12,0 MPa,
Masa własna: 2.056 kg,	Ilość osi napędz: jedna (napęd 4x2)
Dop masa całkowita: 2.886 kg,	Nr dow rej: DR/BAH 4285353,
Dop ładowność: 10.500 kg,	Najw dop nacisk osi: 37 kN,
Obroty WOM: 540 do 1000 obr/min	Kolor: zielony,
Data pierwszej rejestracji: 17. 04. 1985r.	Data ważności badania techn:15. 08. 2021r.
Lata produkcji modelu: 1981r do 1998r.,	Udźwig podnośnika: 1200 kg,
Podnośnik hydrauliczny: tłokowy z regulacją siłową i pozycyjną,	
Rodzaj hamulców: bębnowe, suche, hydrauliczne, niezależne na oba koła,	
Ilość motogodzin wg licznika: 633 motogodzin,	
Ilość motogodzin szacowana na podstawie weryfikacji: ok 10 tys motogodzin	

Ogumienie:

- | | |
|------------------------|--|
| - koło tylne prawe: | 14,9 - 28 A5, CULTOR, wys. bież 1 mm, - zuż 100% |
| - koło tylne lewe: | 14,9 - 28 A5, CULTOR, wys. bież 11 mm, - zuż 90% |
| - koło przednie prawe: | 6.00 R16, A8, Mitas, wys. bież 0,5 mm, -zuż 100% |
| - koło przednie lewe: | 6.00 R16, A8, Cultor, wys. bież 6 mm, -zuż 59% |

5. Wizja lokalna

Weryfikacji wzrokowej ciągnika dokonano w dniu 28 stycznia 2022r. na placu RDW w Międzychodzie ul. Wigury 12. Celem weryfikacji była identyfikacja oraz ustalenie stanu technicznego i danych mających wpływ na wartość przedmiotu wyceny. W czasie weryfikacji dokonano oceny pracy silnika oraz wykonano dokumentację fotograficzną.

6. Opisy dotyczące ciągnika

Ciągnik jest w złym stanie technicznym, a ilość przepracowanych motogodzin nie jest zgodna z licznikiem. Szacuje się, że silnik ciągnika do remontu kapitalnego powinien przepracować około 8 tys do 10 tys motogodzin. Ciągnik posiada oryginalny lakier, na sworzniach połączeń wyczuwa się luzy. Fabryczna tabliczka znamionowa jest zamalowana i znajduje się z prawej strony w kabinie, natomiast numer identyfikacyjny na prawo od siedziska kierowcy na dole. Wyceniany ciągnik posiada, podnośnik narzędzi i zaczep polowy oraz zaczep transportowy do przyczep, wyjście hydrauliki siłowej z rozdzielaczem. Obecnemu użytkownikowi ciągnik został przekazany przez Rejon Dróg Wojewódzkich w Szamotułach ok dwa lata temu. Ciągnik był eksploatowany z kosiarką rotacyjną do wykaszania poboczy oraz z przyczepą z osprzętem do łatania nawierzchni dróg.

7. Stan techniczny ciągnika

Nadwozie z kabiną kierowcy: na elementach nadwozia punktowe ogniska korozji, Pokrywa maski silnika ze złamanym zawiasem, z punktowymi ogniskami korozji oraz pogięta, płat lewy maski z pęknięciem, pogięty i z ogniskami korozji, płat prawy maski zniekształcony z ogniskami korozji, płat górny maski z ogniskami korozji, prawy tylny błotnik pogięty z ogniskami korozji, lewy tylny błotnik skorodowany z perforacją pogięty w tylnej części, błotniki przednie zniekształcone z ogniskami korozji, lewe drzwi kabiny z korozją i perforacją, podsufitka w kabinie połamana i zagięta, prawe drzwi unieruchomione - przyspawane dla posadowienia nagrzewnicy w kabinie,

Silnik z osprzętem: Próba pracy silnika potwierdziła zauważalną nierówną pracę, silnik zabrudzony wyciekami oleju, sprzęgło kłowe napędu sprzężarki wykazuje luzy, wg informacji użytkownika silnik wymaga częstego uzupełniania oleju silnikowego - kwalifikuje się do remontu kapitalnego. Nie sprawdzano ciśnienia na tłokach silnika.

Wyposażenie: dodatkowym elementem wyposażenia jest nagrzewnica zamontowana w kabinie przy prawych drzwiach - przez co wyeliminowano otwieranie prawych drzwi, elementy wyposażenia zużyte, wycieraczka szyb podłączona wiszącymi przewodami,

Układ napędowy: wycieki oleju z prawej i lewej zwolnicy, wycieki oleju ze skrzyni biegów,

Układ hydrauliki siłowej: widoczne wycieki oleju, brak poprzeczki z otworami ramion podnośnika,

Zawieszenie przednie z układem kierowniczym: wyczuwalne luzy na drążkach kierowniczych i przekładni kierowniczej, stan adekwatny do wieku pojazdu.

Reszta pojazdu: prawa przednia opona z rozerwaniem na boku, ogólnie opony zużyte - kwalifikują się do wymiany, tłumik skorodowany, obręcze kół z ogniskami korozji.

Na podstawie przeprowadzonej weryfikacji wydano następującą ocenę ogólną z uzasadnieniem: Ciągnik jest w złym stanie technicznym, zużycie fizyczne określam na ok 70%, ciągnik kwalifikuje się do kapitalnego remontu.

8. Postawa metodologiczna wyceny

Dla celów sprzedaży najbardziej przydatna jest metoda porównawcza, w której wartość rynkową wycenianej maszyny określa się przez porównanie cen maszyn na rynku z wycenianą maszyną przy zastosowaniu cech porównawczych oraz przy uwzględnieniu korekt dodatnich i ujemnych. Metoda jest możliwa do zastosowania, kiedy istnieje rynek podobnych ciągników.

9. Określenie wartości rynkowej ciągnika

Dla wyceny ciągnika przyjęto następujące oferty sprzedaży:

- ciągnik Ursus C360 3P, rocznik 1985, 7,2tys Mth, w dobrym stanie technicznym, zdalny do eksploatacji i zarejestrowany z oponami zużytymi w 30% - oferta za 18,5 tys zł, -Radom
- ciągnik Ursus C360 3P, rocznik 1985, w średnim stanie technicznym, 4.521 tys Mth, zdalny do eksploatacji, niezarejestrowany z oponami zużytymi w 35% - oferta za 17,0 tys zł,- Busko Zdrój tel: 666082844,
- ciągnik Ursus C360 3P, rocznik 1986, w dobrym stanie technicznym, 3,6 tys Mth, zdalny do eksploatacji i zarejestrowany z oponami zużytymi w 25% - oferta za 19,6 tys zł,- Piotrowice Wielkie, tel: 697991174,
- ciągnik Ursus C360 3P rocznik 1986, w dobrym stanie technicznym, 8,5 tys Mth, zdalny do eksploatacji i zarejestrowany z oponami zużytymi w 40% - oferta za 17,9 tys zł,-Kolbaszowa Górna, tel: 502097264,

Oszacowanie średniej ważonej wartości z powyższych ofert ujmuje tabela:

Lp	Ciągnik wyceniany C360 3P		Ciągniki Ursus C360 3P dla porównania							
			1		2		3		4	
1	Atrybuty		18,5tys zł		17 tys zł		19,6 tys zł		17,9 tys zł	
2	Ilość tysięcy przepracowanych motogodzin (godz)	ok 10 tys	7,2	- 11,2	4,5	-22	3,6	-29	8,5	-6
3	Rok prod	1985	1985	0	1985	0	1986	-4	1986	-4
4	Średnie zużycie opon (%)	94%	20	-18	30	-16	15	-20	25	-17
5	Zarejestrowany	nie	tak	-6	nie	0	tak	-6	tak	-6
6	Stan utrzymania	zły	dob	-20	śred	-10	dobry	-20	dobr	-20
Suma poprawek [%]			-55,2		- 48		- 79		- 63	
Wagi			0,448		0,52		0.21		0,37	
Wartość poprawiona [zł]			8.288zł		8.840zł		4.116zł		6.623zł	

Średnia ważona wartość z pozyskanych ofert wynosi 5.313 złotych.
Zakłada się, że podczas bezpośrednich negocjacji upust ceny wynosi 8%, zatem wartość średnia wynosić będzie 4.888 zł.

Aktualna wartość rynkowa wycenianego ciągnika w zaokrągleniu będzie:

Wr = 4.900 zł brutto z VAT

W zaokrągleniu wartość rynkowa przedmiotowego ciągnika wynosi 4.900 zł brutto z VAT. Słownie: cztery tysiące dziewięćset złotych brutto.

(oszacowana kwota potwierdza ceny dla ciągników w podobnym stanie wynikające z ofert w Internecie)

10. Informacje dotyczące rynku ciągników.

Używane ciągniki rolnicze na rynku wtórnym wykazują dość stabilne propozycje cen, często już z dopiskiem "do negocjacji". Szczególnie przyczyniła się do tego mała rentowność w branży rolniczej. Rozpiętość cen w rocznikach wynika z aktualnego stanu technicznego poszczególnych egzemplarzy.

12. Uwarunkowania

12.1 Opracowanie nie jest ekspertyzą techniczną, lecz ilość przepracowanych motogodzin i stan techniczny to czynniki wpływające w istotnym stopniu na określenie wartości rynkowej wycenianego ciągnika.

12.2 Rzeczoznawca nie bierze odpowiedzialności za ewentualne wady, których nie można ustalić podczas wizji lokalnej, jak również skutki techniczne i prawne, jakie mogą powstać podczas dalszej eksploatacji ciągnika.

12.3 Wartość wycenianego ciągnika została określona na dzień sporządzenia wyceny i jest ważna w okresie 3 miesięcy od daty opracowania.

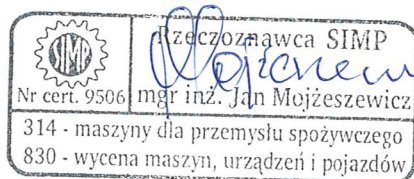
13. Konkluzja - podsumowanie oceny

Wartość oszacowana ciągnika wynosi 4.900 zł brutto z VAT.

Słownie: cztery tysiące dziewięćset zł brutto z VAT.

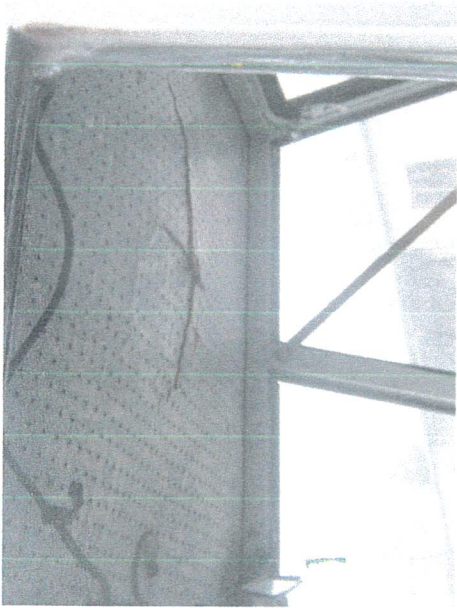
Ocenę wykonano zgodnie ze stanem faktycznym w dniu oględzin, z zachowaniem bezstronności i wg najlepszej wiedzy.

Ocenę sporządził:



Międzychód, dnia 02 lutego 2022r.

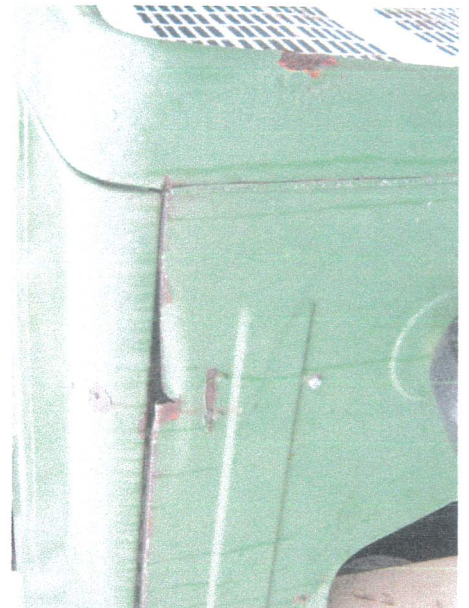
Załącznik: trzynastcie zdjęć wykonanych podczas weryfikacji.



Fot. 1



Fot. 2



Fot. 3



Fot. 4



Fot. 5



Fot. 6




Fot. 7



Fot. 8

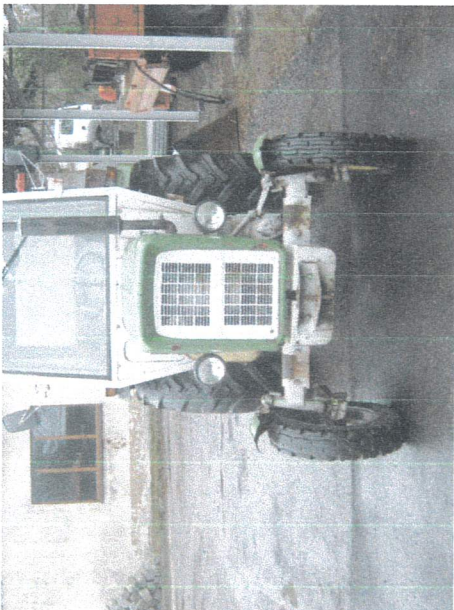


Fot. 9

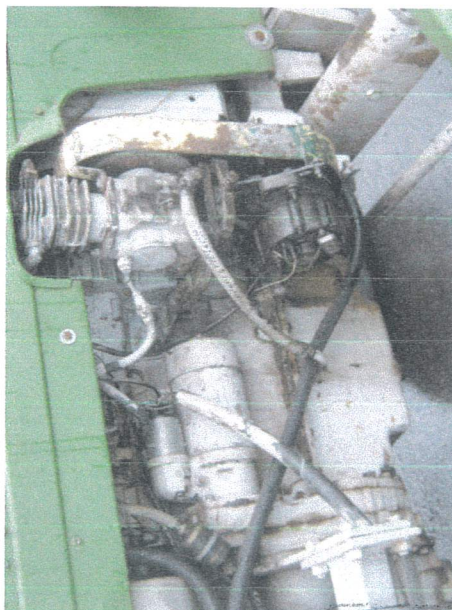
 Rzecznawca SIMP
 Nr cert. 9506 mgr inż. Jan Mojżeszewicz
 314 - maszyny dla przemysłu spożywczego
 830 - wycena maszyn, urządzeń i pojazdów



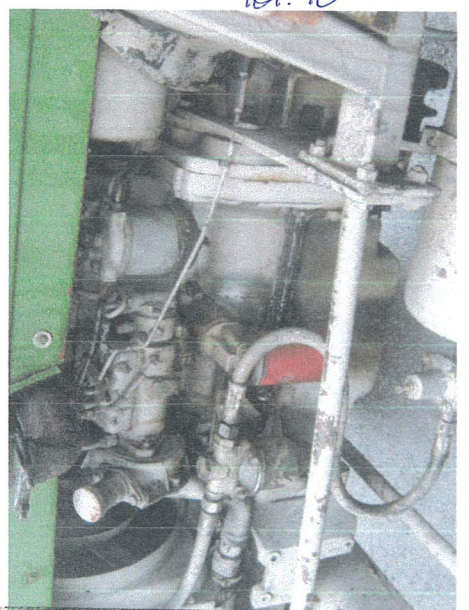
Fot. 10



Fot. 11



Fot. 12



Fot. 13

Wycenoznawca SIMP
Nr cen. 9506 Inżynier Jan Moizeszewicz
314 - maszyny dla przemysłu spożywczego
830 - wycena maszyn, urządzeń i pojazdów