

AKUSTYKA

POMIARY

PROJEKTY

ANALIZY

**STRATEGICZNA MAPA HAŁASU
DLA DRÓG WOJEWÓDZKICH O RUCHU POWYŻEJ 3 000 000 POJAZDÓW
ROCZNIE ZLOKALIZOWANYCH W WOJEWÓDZTWIE WIELKOPOLSKIM**

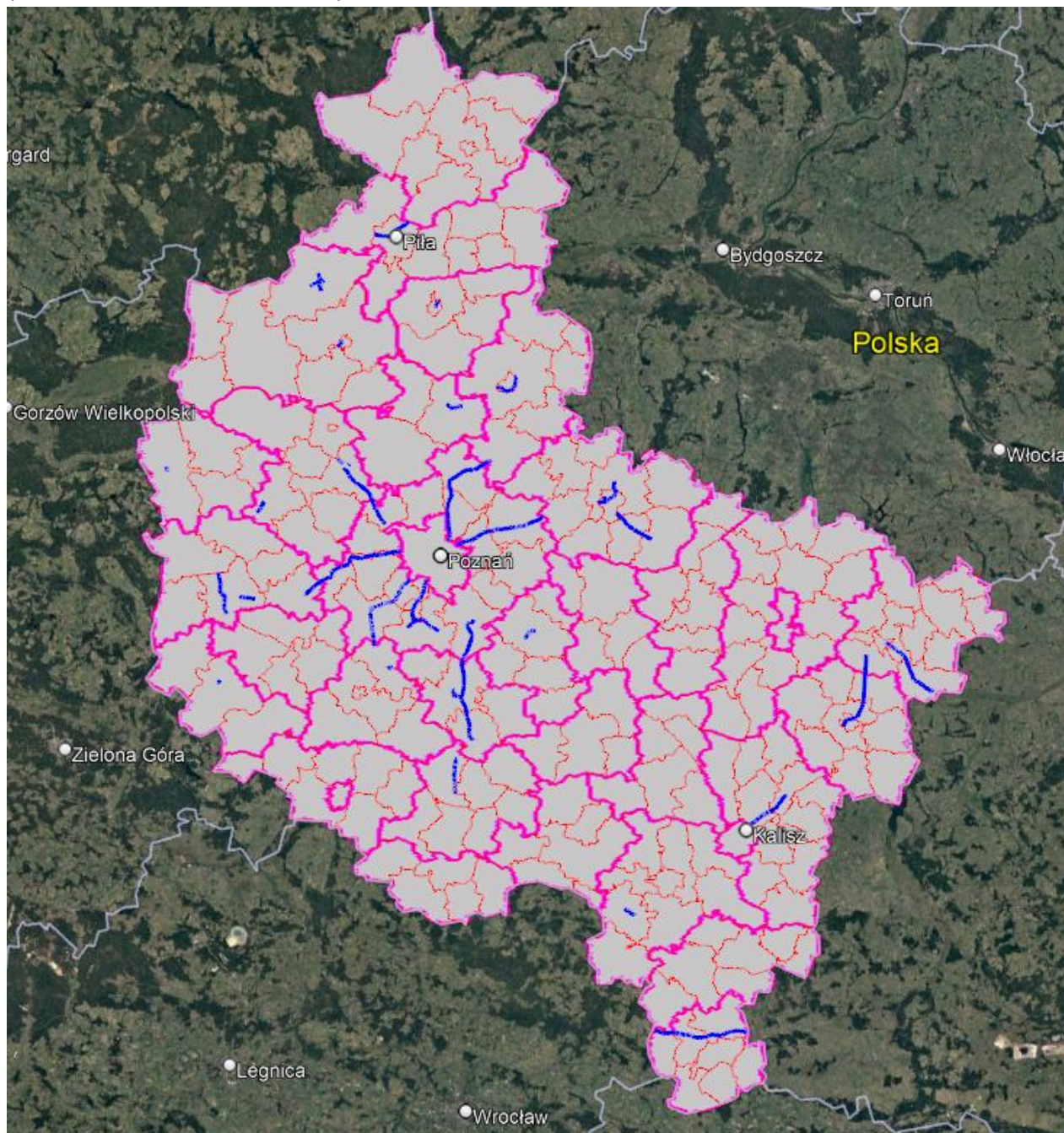
**Streszczenie części opisowej
w języku niespecjalistycznym**

BAASA Acoustics sp. j.

ul. Gdyńska 25, 58-100 Świdnica; NIP: 884 274 60 46
tel. 600 832 253; 600 560 540 biuro@baasa.pl www.baasa.pl

Niniejsze opracowanie wykonane zostało w ramach zadania polegającego na sporządzeniu strategicznych map hałasu dla dróg wojewódzkich o ruchu powyżej 3 000 000 pojazdów rocznie w województwie wielkopolskim i dotyczy wybranych odcinków dróg wojewódzkich na terenie województwa wielkopolskiego. Analizą objęto w sumie 55 odcinków o łącznej długości ok. 370,8 km co przekłada się na analizowany obszar o powierzchni ok. 519,12 km².

Ponadto lokalizację odcinków (kolorem niebieskim) w skali województwa, poglądowo przedstawiono na poniższym rysunku. Granice gmin przedstawiono kolorem czerwonym natomiast powiatów (pogrubiona linia) zaprezentowano kolorem fioletowym.



**Rysunek 1. Lokalizacja odcinków dróg krajowych objętych opracowaniem Strategiczna Mapa Hałasu
(źródło: Google Earth/opracowanie własne)**

Głównymi źródłami hałasu ujętym w niniejszym opracowaniu są wymienione poniżej odcinki dróg krajowych:

Tabela 1. Zestawienie odcinków dróg objętych Strategiczną Mapą Hałasu

Lp.	Numer drogi	Opis odcinka			Nazwa
		Pikietaż		Długość (km)	
		pocz.	końc.		
1	3	5	6		
1	160	96,348	97,829	1,481	MIĘDZYCHÓD /PRZEJŚCIE/
2	178	26,239	31,432	5,193	TRZCIANKA /PRZEJŚCIE/
3	179	29,051	33,081	4,030	PIŁA /PRZEJŚCIE: GR. MIASTA - DK11/
4	180	18,72	23,042	4,322	TRZCIANKA /PRZEJŚCIE/
5	182	66,538	69,169	2,631	CZARNKÓW /PRZEJŚCIE: UL. WIELEŃSKA (DW181) - GR. MIASTA/
6	184	23,635	26,004	2,369	SZAMOTUŁY /PRZEJŚCIE 3: UL. WOJSKA POLSKIEGO (DW187) - GR. MIASTA/
7	184	26,004	42,121	16,117	SZAMOTUŁY /GR. MIASTA/ - KOBYLNIKI /S11/
8	185	12,737	14,588	1,851	SZAMOTUŁY /PRZEJŚCIE: UL. GRANICZNA - UL. ZAMKOWA (DW184)/
9	187	0	3,662	3,662	PNIEWY /PRZEJŚCIE: DK24, DK92 - DW116/
10	187	26,639	28,164	1,525	SZAMOTUŁY /PRZEJŚCIE: GR. MIASTA - UL. ODLEGŁA (GR. MIASTA)/
11	188	72,032	78,429	6,397	PIŁA /PRZEJŚCIE: DK10 - R. JANA PAWŁA II (DK10)/
12	190	103,551	105,063	1,512	GNIEZNO /PRZEJŚCIE: W. KŁECKO (S5) - UL. POZNAŃSKA (DK5)/
13	193	0	2,397	2,397	CHODZIEŻ /PRZEJŚCIE/
14	194	0,027	4,98	4,953	POZNAŃ - KOBYLNICZA
15	194	4,98	24,436	19,456	KOBYLNICZA - POBIEDZISKA
16	194	39,233	41,46	2,227	GNIEZNO /PRZEJŚCIE 1: W. GNIEZNO PŁD. (S5) - UL. KOSTRZEWSKIEGO (DK15)/
17	194	41,46	48,502	7,042	GNIEZNO /PRZEJŚCIE 2: UL. KOSTRZEWSKIEGO (DK15) - W. GNIEZNO PŁN. (S5)/
18	196	18,62	30,812	12,192	POZNAŃ - MUROWANA GOŚLINA
19	196	30,812	39,194	8,382	MUROWANA GOŚLINA /OBWODNICA/
20	196	39,194	47,2	8,006	MUROWANA GOŚLINA - ŚŁAWA WIELKOPOLSKA /DW197/
21	241	115,733	124,428	8,695	WĄGROWIEC /OBWODNICA/
22	241	134,731	140,154	5,423	ROGOŻNO /PRZEJŚCIE/
23	260	4,406	16,027	11,621	GNIEZNO - WITKOWO
24	305	2,155	14,271	12,116	W. NOWY TOMYŚL /A2/ - NOWY TOMYŚL /DW302/
25	305	31,675	32,812	1,137	WOLSZTYN /PRZEJŚCIE: DK32 - GR. MIASTA/
26	306	29,642	31,896	2,254	BUK /OBWODNICA/
27	307	6,14	11,746	5,606	POZNAŃ - W. POZNAŃ ŁAWICA /S11/
28	307	11,746	23,749	12,003	W. POZNAŃ ŁAWICA /S11/ - W. BUK /A2/
29	307	23,749	34,539	10,790	W. BUK /A2/ - OPALENICA
30	308	3,762	8,074	4,312	NOWY TOMYŚL - BUKOWIEC /DW307/
31	310	6,972	8,738	1,766	CZEMPIŃ /PRZEJŚCIE: UL. KOŚCIAŃSKIE PRZEDMIEŚCIE (DW311) - GR. MIASTA /
32	310	25,734	27,697	1,963	ŚREM /PRZEJŚCIE: GR. MIASTA - UL. KILIŃSKIEGO/
33	430	4,1	8,188	4,088	LUBOŃ /PRZEJŚCIE: UL. DOŻYŃKOWA - GR. MIASTA/
34	430	8,188	16,109	7,921	LUBOŃ /GR. MIASTA/ - MOSINA /DW431/
35	431	4,766	8,311	3,545	MOSINA /PRZEJŚCIE/
36	431	8,311	15,107	6,796	MOSINA /GR. MIASTA/ - ŚWIĄTNIKI
37	432	40,582	43,813	3,231	ŚREM /PRZEJŚCIE/
38	432	64,078	68,311	4,233	ŚRODA WLKP. /PRZEJŚCIE: DK11 - GR. MIASTA/
39	434	10,859	16,713	5,854	KÓRNIK /OBWODNICA/
40	434	16,713	29,763	13,050	KÓRNIK - ŚREM /UL. ŚREDZKA (DW432)/
41	434	29,763	34,292	4,529	ŚREM /OBWODNICA: UL. ŚREDZKA (DW432) - UL. ROLNA (DW436)/
42	434	34,292	45,61	11,318	ŚREM /UL. ROLNA (DW436)/ - DOLSK /DW437/
43	434	52,331	56,094	3,763	KUNOWO /DW308/ - GOSTYŃ /GR. MIASTA/
44	434	56,094	58,34	2,246	GOSTYŃ /PRZEJŚCIE 1: GR. MIASTA - UL. PRZY DWORCU (DK12)/
45	434	58,34	61,877	3,537	GOSTYŃ /PRZEJŚCIE 2: UL. KS. OLEJNICZAKA (DK12) - GR. MIASTA/
46	444	20,488	23,852	3,364	ODOLANÓW /PRZEJŚCIE: UL. PRZEMYSŁOWA (GR. MIASTA) - UL. MOSTOWA (GR. MIASTA)/
47	470	0	16,996	16,996	KOŚCIELEC /DK92/ - TUREK /UL. GÓRNICZA (GR. MIASTA)/
48	470	16,996	21,48	4,484	TUREK /PRZEJŚCIE: UL. GÓRNICZA (GR. MIASTA) - GR. MIASTA/
49	470	45,393	58,365	12,972	MORAWIN - KALISZ
50	473	0	1,107	1,107	KOŁO /PRZEJŚCIE/
51	473	1,107	18,962	17,855	KOŁO - DĄBIE /DW263/
52	482	111,075	118,968	7,893	WIERUSZÓW /GR. WOJ./ - KĘPNO
53	482	120,567	136,016	15,449	KĘPNO - SYCÓW /GR. WOJ./
54	311	0	20,748	20,748	W. CZEMPIŃ /S5/ - KOMORNIKI /UL. POCZTOWA/
55	311	20,748	23,142	2,394	KOMORNIKI /PRZEJŚCIE: UL. POCZTOWA - W. POZNAŃ KOMORNIKI (A2)/

Sporządzona Strategiczna Mapa Hałasu przedstawia stan określony dla średniorocznych warunków ruchu.

Z przeprowadzonych w ramach niniejszego opracowania analiz wynika, że dla większości z analizowanych odcinków stwierdzono występowanie terenów zagrożonych hałasem. Tereny te zlokalizowane są

w bezpośrednim sąsiedztwie dróg. Szczególne sytuacje występują w przypadku przebiegu drogi przez centra miast i mniejszych miejscowości.

Poniżej w tabelach zestawiono szacunkową liczbę osób zamieszkującą na terenach, na których występują przekroczenia dopuszczalnych poziomów hałasu wyrażonych wskaźnikami L_{DWN} i L_N .

Tabela 2 Szacunkowa liczba osób zamieszkująca na terenach dla których występują przekroczenia. Wskaźnik L_{DWN}

Lp.	Powiat	Przedziały przekroczeń [dB]			
		1,0 - 5,0	5,1 - 10,0	10,1 - 15,0	Powyżej 15
1	chodzieski	100	0	0	0
2	czarnkowsko-trzcianecki	0	0	0	0
3	gnieźniński	100	0	0	0
4	gostyński	400	100	0	0
5	kaliski	0	0	0	0
6	kępiński	200	0	0	0
7	kolski	100	0	0	0
8	kościański	0	0	0	0
9	międzychodzki	0	0	0	0
10	nowotomyski	200	100	0	0
11	obornicki	100	0	0	0
12	ostrowski	100	0	0	0
13	ostrzeszowski	0	0	0	0
14	pilski	0	0	0	0
15	poznański	800	200	0	0
16	szamotulski	100	0	0	0
17	średzki	200	100	0	0
18	śremski	0	0	0	0
19	turecki	0	0	0	0
20	wągrowiecki	0	0	0	0
21	wolsztyński	0	0	0	0
22	złotowski	0	0	0	0
23	Kalisz	0	0	0	0
24	Poznań	0	0	0	0

Tabela 3 Szacunkowa liczba osób zamieszkująca na terenach dla których występują przekroczenia. Wskaźnik L_N

Lp.	Powiat	Przedziały przekroczeń [dB]			
		1,0 - 5,0	5,1 - 10,0	10,1 - 15,0	Powyżej 15
1	chodzieski	0	0	0	0
2	czarnkowsko-trzcianecki	0	0	0	0
3	gnieźniński	100	0	0	0
4	gostyński	300	0	0	0
5	kaliski	100	0	0	0
6	kępiński	100	0	0	0
7	kolski	100	0	0	0
8	kościański	0	0	0	0
9	międzychodzki	0	0	0	0
10	nowotomyski	200	100	0	0
11	obornicki	100	0	0	0
12	ostrowski	100	0	0	0
13	ostrzeszowski	0	0	0	0
14	pilski	0	0	0	0
15	poznański	600	100	0	0
16	szamotulski	0	0	0	0
17	średzki	100	0	0	0
18	śremski	100	0	0	0
19	turecki	0	0	0	0
20	wągrowiecki	0	0	0	0
21	wolsztyński	0	0	0	0
22	złotowski	0	0	0	0
23	Kalisz	0	0	0	0
24	Poznań	0	0	0	0

Kolorem szarym oznaczono powiaty sąsiadujące z analizowanym obszarem.

W ramach prowadzonych analiz wykazano także występowanie przekroczeń dla pojedynczych budynków związanych ze stałym lub czasowym pobytem dzieci i młodzieży w powiecie chodzieskim, gostyńskim, kępińskim, kolskim, kościańskim, obornickim, pilskim, poznańskim, szamotulskim i średzkim.

Poniżej, zgodnie z informacjami uzyskanymi od Zamawiającego, zestawiono planowane działania mające wpływ na ochronę środowiska przed hałasem

W ciągu 5 lat, licząc od roku następującego po roku sporządzenia mapy:

- remont nawierzchni DW 430 w m. Mosina ul. Szosa Poznańska od km 15+068 do km 16+000 (przewidywany termin zakończenia: rok 2022),
- remont nawierzchni DW 432 w m. Śrem ul. Gostyńska od km 42+980 do km 43+500 (przewidywany termin zakończenia: rok 2022),
- remont nawierzchni DW 470 w m. Kamień od km 48+950 do km 49+330 (przewidywany termin zakończenia: rok 2022),
- przebudowa DW 179 (aleja Wojska Polskiego na odcinku o długości 0,2 km od ul. Dzieci Polskich do ul. Budowlanych) w m. Piła. Planowany termin zakończenia ww. zadania — rok 2022
- budowa mostu w ciągu DW 431 w m. Rogalinek (przewidywany termin zakończenia: rok 2022),
- rozbudowa DW 431 na odc. Rogalin - Świątyniki (przewidywany termin zakończenia: rok 2023),
- budowa obwodnicy Gostynia w ciągu DW 434 (przewidywany termin zakończenia: rok 2024).

W ciągu 6 – 10 lat, licząc od roku następującego po roku sporządzenia mapy:

- budowa obwodnicy Trzcianki w ciągu DW 178,
- budowa obwodnicy Pniew w ciągu DW 187,
- rozbudowa DW 194 odc. Poznań - węzeł S5 Gniezno Południe (DK5) wraz z wiaduktem w m. Ligowiec,
- budowa obwodnicy Buk w ciągu DW 306,
- rozbudowa DW 307/308 odc. Nowy Tomyśl - Buk,
- budowa obwodnicy Czempinia w ciągu DW 310,
- rozbudowa DW 430 Poznań - Mosina,
- budowa obwodnicy Mosiny w ciągu DW 431,
- budowa obwodnicy Śrem w ciągu DW 432,
- rozbudowa DW 434 odc. Kornik - Śrem,
- rozbudowa DW 473 odc. Powiercie - Dąbie,
- nowy przebieg DW 473 w m. Dąbie,
- przebudowa/rozbudowa DW 482 (Syców) gr. województwa - Kępno - gr. województwa (Wieruszew).

Realizacja tych inwestycji wpłynie na poprawę klimatu akustycznego wzdłuż istniejących dróg wojewódzkich, w tym odcinków objętych niniejszą Strategiczną Mapą Hałasu. Poprawa wynikać będzie z przejścia przez nowe inwestycje ruchu, głównie tranzytowego. Remont nawierzchni także wpłynie to na poprawę klimatu akustycznego wokół obecnie zagrożonych terenów wzdłuż analizowanych odcinków dróg, zmniejszając powierzchnię terenów liczbę lokali oraz osób w nich zamieszkujących narażonych na ponadnormatywny hałas.